



Beleidskader 2024-2027

Perspectief voor het landelijk gebied



Beleidskader 2024-2027

Perspectief voor het landelijk gebied

Inhoudsopgave

Inleiding	4
Leeswijzer	8
Hier werken we in Limburg aan	9
1. De publieke opgave	10
1.1 Welke ontwikkelingen spelen er?	10
1.2 Wat is de maatschappelijke opgave voor Limburg?	11
1.3 Op welke wijze kan de Provincie een bijdrage leveren?	13
2. Wat is de inhoudelijke scope voor 2023-2027?	14
3. Wat willen we bereiken?	16
3.1 Perspectief voor het landelijk gebied	16
3.2 De doelen van het coalitieakkoord	17
3.3 De 6 doelen in samenhang aanpakken	28
4. Welke actielijnen onderscheiden we?	32
4.1 Landschap en leefbaarheid	33
4.2 Landbouw, drager van de transitie	39
4.3 Water	43
4.4 Bodem	54
4.5 Natuur	58
4.6 Stikstof en broeikasgassen	68
4.7 Inzet van generieke beleidsinstrumenten	71
4.8 Gebiedsgericht regisseren	74
4.9 Krachtig uitvoeren via LPLG	78

5. Welke dwarsverbanden liggen er met andere beleidskaders?	82
6. Organisatie van de uitvoering	84
6.1 Moet het?	84
6.2 Kan het?	85
6.3 Werkt het?	87
6.4 Centrale lobbypunten richting het rijk	87
7. Financiën	88
7.1 Geraamde inkomsten en uitgaven en programmareserves	88
7.2 Toelichting per product	90
7.3 Inzet programmareserve	91
7.4 Financiële middelen voor LPLG-opgave	91
8. Voortgangsrapportages, monitoring en bijsturing	92
Bijlagen	94

Inleiding

Voorliggend beleidskader is een van de 8 beleidskaders waarmee het coalitieakkoord 'Elke Limburger telt!' wordt uitgewerkt; dit beleidskader is de uitwerking van het onderdeel Perspectief voor het landelijk gebied. In dit beleidskader worden de doelen en ambities voor het landelijk gebied geconcretiseerd en uitgewerkt naar actielijnen en inzet van middelen voor deze coalitieperiode.

Het landelijk gebied staat voor grote opgaven. Dit beleidskader wordt gekenmerkt door het feit dat een aantal doelen wettelijk bepaald zijn en de provincie op gebied van natuur en water wettelijke taken heeft, terwijl we beseffen dat de realisatie ervan veel van de samenleving vraagt. Wat daarbij niet helpt is dat er op dit moment op rijksniveau veel onduidelijk is juist met betrekking tot de onderwerpen waar dit beleidskader over gaat, zoals het transitiefonds, het stikstofbeleid en landbouwperspectief. We verwachten dat het rijk hierin haar generieke verantwoordelijkheid neemt en ons in staat stelt om onze gebiedsgerichte opgaven op een efficiënte manier uit te voeren. Ondertussen mag en zal dit ons er niet van weerhouden om nu al vol met de uitvoering aan de slag te gaan waar dat kan met de instrumenten en middelen (Natuurpact, SPUK's) die we wél ter beschikking hebben.

Hieronder geven wij aan hoe wij onze rol zien, welke bijdrage wij willen leveren aan de opgaven en wat wij van andere partijen, met name de rijksoverheid verwachten. We beginnen niet bij nul. We hebben een aantal sectorale beleidsprogramma's die in uitvoering zijn en er wordt hard gewerkt aan twee grote programma's, het Limburgs Programma Landelijk Gebied (LPLG) en het programma Waterveiligheid en Ruimte Limburg (WRL). In het coalitieakkoord zijn een aantal intensiveringen aangegeven zoals een Aanvalsplan Waterkwaliteit en een Masterplan Bodem. Dit beleidskader vormt het overkoepelende kader en geeft richting aan structurerende ruimtelijke keuzes voor de gebiedsgerichte aanpak, die in de Provinciale Omgevingsvisie (POVI), de Provinciale Omgevings-verordening en het LPLG uitgewerkt en verankerd moeten worden.

Vanzelfsprekend is de landbouw een cruciale factor in de transitie van het landelijk gebied. Perspectief voor de landbouw en het in goede staat brengen van de natuur en het water moeten in goede balans tot uitvoering komen en vormen daarmee de basis voor een leefbaar landelijk gebied. In het beleidskader 'Werken aan een toekomstbestendige economie voor Limburg' geven wij aan op welke wijze wij een bijdrage willen leveren aan de transitie van de landbouw door bevordering van innovatie en de ontwikkeling van nieuwe agrarische concepten. In het kader Perspectief voor het landelijk gebied heeft de landbouw een centrale plek in de transitie van het landelijk gebied en geven wij aan hoe wij landbouwbedrijven concreet willen ondersteunen bij het vinden van hun richting in relatie tot de eisen die vanuit de omgeving gesteld worden.

Wij willen de komende periode het accent leggen op de beleidsuitvoering en de middelen die we daartoe ter beschikking hebben of krijgen optimaal benutten. LPLG en WRL hebben hierin een prominente rol. Dit betekent uitvoeringskracht organiseren samen met de partners in de gebieden waarbij wij sturing geven, mede vanuit wettelijke kaders.





Leeswijzer

In de hoofdstukken 2 en 3 worden scope en doelen van dit kader nader omschreven en geven we aan wat we de komende periode willen bereiken. In hoofdstuk 4 worden de doelen nader uitgewerkt in actielijnen en concrete activiteiten. De hoofdstukken 5, 6, 7 en 8 gaan in op de dwarsverbanden met andere beleidskaders, de organisatie van de uitvoering, op de financiën en op monitoring.

Hier werken we aan in Limburg



De publieke opgave

1.1 Welke ontwikkelingen spelen er?

Dat het landelijk gebied van Limburg – evenals elders in Nederland – voor grote maatschappelijke en ecologische uitdagingen staat, is duidelijk. Sinds de uitspraak door de Raad van State in 2019 het verlenen van stikstofvergunningen stil legde, is veel over de problematiek gesproken en in beweging gebracht. Maar vier jaar later zien we nog te weinig richting, duidelijkheid en oplossingen. We zien vooral boeren die in onzekerheid zitten over hun toekomst en niet kunnen investeren; met name geldt dit voor de groep van PAS-melders. Boswachters zien dat hun natuurgebieden er slecht voor staan. Inwoners van het platteland die zich zorgen maken over de leefbaarheid, over wateroverlast en droogte en de achteruitgang van het landschap. En we zien projecten die uitgesteld of zelfs afgesteld worden bij gebrek aan een vergunning voor stikstof. Tot slot zien we verharding van de discussie, conflicten die steeds vaker voor de rechter worden uitgevochten.

01

De periode waarin dit beleidskader geschreven is, staat op rijksniveau in het teken van de formatie van een nieuwe regering. Dit betekent dat er over een aantal cruciale onderdelen van het rijksbeleid (het Transitiefonds; de stikstofaanpak, doelen, normen en instrumenten, het Nationaal Programma Landelijk Gebied, perspectief landbouw) geen duidelijkheid bestaat. Desondanks nemen wij vanwege het belang voor Limburg onze verantwoordelijkheid: we gaan vanzelfsprekend door met uitvoering van onze wettelijke taken en we continueren de gezamenlijke aanpak van de wateroverlast in Limburg. We gaan verder met doorontwikkeling van het Limburgs Programma voor het Landelijk Gebied (LPLG) onder de voorwaarde dat de huidige demissionaire regering en de nieuwe regering óók haar verantwoordelijkheid neemt, met name door het beschikbaar stellen van voldoende middelen en adequaat instrumentarium. Verderop in dit kader geven we concreet weer wat we van het rijk verwachten. De onzekere situatie van dit moment betekent natuurlijk ook iets voor de bestendigheid van dit beleidskader. Indien nodig zullen wij halverwege deze Collegeperiode de zgn. Midterm Review benutten om het beleidskader op onderdelen bij te stellen.



1.2 Wat is de maatschappelijke opgave voor Limburg?

Blijvende aandacht is nodig voor de uitdagingen waar het landelijk gebied van Limburg voor staat. De in gang gezette transitie vraagt de komende jaren veel inzet van ons allemaal om te verduurzamen, de natuur en waterkwaliteit te herstellen, stikstof- en broeikasgasemissies te verminderen en verdroging en wateroverlast tegen te gaan. Tegelijkertijd zetten wij ons in voor de leefbaarheid van het landelijk gebied, een goede toekomst voor de landbouw en het behoud van het unieke Limburgse landschap. Extra aandacht willen wij de komende periode geven aan de kwaliteit van de Limburgse bodem. Dit alles vraagt om een voortvarende aanpak. Er is veel te doen, de urgentie is groot. Met dit alles willen wij bijdragen aan perspectief voor het landelijk gebied, voldoen aan (inter)nationale verplichtingen en weer houdbare vergunningen verlenen voor nieuwe (economische) ontwikkelingen in Limburg. Natuurherstel is daarvoor een vereiste.



1.3 Op welke wijze kan de Provincie een bijdrage leveren?

Wij als bestuur van de Provincie Limburg maken ons ook zorgen over de toekomst van het landelijk gebied. We erkennen dat de toestand van de natuur, het water en de bodem verbetering behoeft, en dat op vele fronten actie geboden is. We zijn ons ervan bewust dat wij vaak een wettelijke verantwoordelijkheid hebben om deze knelpunten aan te pakken. En tegelijkertijd staan we ook achter de boeren die – vaak buiten hun schuld – in onzekerheid verkeren en gebrek aan waardering voelen en twijfelen over hun toekomst.

We willen voortvarend met de opgaven aan de slag voor een vitaal landelijk gebied. We nemen onze verantwoordelijkheid om de komende jaren voor draagvlak te zorgen door met name via het LPLG duidelijkheid en daadkracht in het transitieproces te brengen. We doen dat vanuit trots en betrokkenheid, door met een realistische blik te kijken, het eerlijke verhaal te vertellen en de uitvoering centraal te zetten. Onze aanpak is gebaseerd op vrijwilligheid, maar is niet vrijblijvend. Dit geldt ook voor de tweede grote opgave in dit kader, het verbeteren van de waterveiligheid tegen overstromingen in Limburg via het programma Waterveiligheid en Ruimte Limburg (WRL).

Zoals aangekondigd in het Ruimtelijk Voorstel zijn daarbij als gevolg van de schaarste aan fysieke ruimte, milieuruimte en water keuzevraagstukken aan de orde. In de POVI zullen die keuzes verankerd worden, waar nodig ook juridisch bindend vastgelegd in de Omgevingsverordening.

Het moge duidelijk zijn dat we deze grote opgaven alleen aan kunnen in samenwerking met alle partners in het gebied en met het rijk. We staan er samen voor. Het rijk is op cruciale onderdelen kader stellend en aan zet om de benodigde instrumenten en middelen beschikbaar te stellen. We spreken het rijk hier voortdurend op aan.

De volgende uitgangspunten staan hierbij voor ons centraal:

- Dat we de komende jaren samen met de Limburgse samenleving van 'onderop' aan perspectief voor het landelijk gebied werken,
- dat we in dat proces niet alleen de rol van 'neutrale' gebiedsregisseur opnemen, maar dat we ook vanuit onze wettelijke taken en bevoegdheden alsmede vanuit ons ruimtelijk beleid inhoudelijk sturing geven om tot doelbereik te komen,
- dat we vol voor de uitvoering gaan. Hetgeen onder andere betekent dat we de instrumenten (met uitzondering van het instrument onteigening voor op zichzelf staande natuurontwikkeling) en budgetten die ons wél ter beschikking staan de komende 4 jaar zo goed mogelijk willen benutten om de daarmee beoogde en realistische (haalbare en betaalbare) doelen daadwerkelijk te realiseren.

Wat is de inhoudelijke scope voor 2023-2027?

In dit beleidskader leggen we de nadruk op de actielijnen en acties die we de komende 4 jaar zullen uitvoeren en de budgetten die we ter beschikking stellen om uitvoering te geven aan de ambities uit het coalitieakkoord. Dit beleidskader is een uitwerking van het coalitieakkoord en omvat:

A. Een aantal bestaande plannen of beleidsprogramma's

We blijven doorwerken aan de uitvoering van de beleidsprogramma's die in de vorige coalitieperiode zijn vastgesteld als uitwerking van de POVI, met name het Provinciaal Waterprogramma 2022-2027 (PS 17 december 2021), het Provinciaal Natuurprogramma, de Limburgse Aanpak Bossen en het programma Landschap ('Mooi Limburg') (alle drie GS, 20 december 2022). Bij de uitvoering hiervan zullen we bewaken dat dit in overeenstemming geschiedt met het coalitieakkoord en met dit beleidskader.

B. Twee in ontwikkeling zijnde programma's

Voor twee grote opgaven zijn aparte programma-organisaties ingericht:

- het Limburgs Programma Landelijk Gebied (LPLG) dat uitwerking en uitvoering geeft aan de transitie van het landelijk gebied,
- het programma Waterveiligheid en Ruimte Limburg (WRL) dat uitwerking en uitvoering geeft aan de waterveiligheidsopgave voor het regionale watersysteem in Limburg.

C. Twee nieuw te ontwikkelen plannen

In het coalitieakkoord wordt een extra impuls gegeven aan de kwaliteit van het water en aan de bodem. Hiertoe worden in de eerste helft van 2024 een Aanvalsplan Waterkwaliteit en een Masterplan Bodem opgesteld. De uitgangspunten voor de inzet van deze extra impulsen worden in dit beleidskader opgenomen, net als de structurele verhoging van het budget voor landschapsbeheer. De extra impuls die via het Blijversbudget wordt gegeven aan de transitie van de landbouw is opgenomen in het beleidskader 'Werken aan een toekomstbestendige economie in Limburg', en levert daarmee tevens een bijdrage aan het perspectief voor het landelijk gebied.

02



We bouwen voort op de bestaande programma's en geven richting aan de in ontwikkeling zijnde en nieuwe programma's. Voorliggend beleidskader omvat de genoemde plannen en programma's en beziet ze in hun onderlinge samenhang. Wettelijke taken en reguliere activiteiten zijn vervat in de onder a. genoemde beleidsprogramma's; de wettelijke taken zijn met name verwoord in het Provinciaal Waterprogramma en het Limburgs Natuurprogramma. De beleidsprogramma's zijn daarmee ook leidend voor de uitwerking en uitvoering van het beleid in LPLG en WRL.

Met het Aanvalsplan Waterkwaliteit geven we een extra impuls aan een urgente opgave in het Provinciaal Waterprogramma. Het Masterplan Bodem is een nieuw initiatief, nodig omdat de kwaliteit van de bodem tot nu toe onderbelicht is gebleven; het betreft geen wettelijke taak.

Het voorliggende beleidskader zal de komende 4 jaar – ingebed in de P&C-cyclus – het overkoepelende mechanisme zijn – om samenhang te bewaken en voortgang te monitoren van onze inzet voor het landelijk gebied via de onder a, b en c genoemde plannen en programma's. We houden voortdurend tegen het licht of de activiteiten die wij doen bijdragen aan onze wettelijke taken en aan de ambities uit het coalitieakkoord. Halverwege deze Collegeperiode (de zgn. Midterm Review) zullen we het beleidskader indien nodig op onderdelen bijstellen.

Wat willen we bereiken?

3.1 Perspectief voor het landelijk gebied

Perspectief voor het landelijk gebied betekent voor ons het realiseren van een vitaal landelijk gebied, waarin de mens met een goed toekomstperspectief kan leven en werken en de natuur, de bodem en het water in goede staat zijn gebracht. Dit laat zich niet in 4 jaar realiseren, maar we willen de komende 4 jaar wel betekenisvolle resultaten boeken op weg naar dat doel. Het tempo waarin we doelen willen halen wordt bepaald door wettelijke normen, omgevingsbeleid, uitvoerbaarheid, betaalbaarheid en draagkracht van de samenleving. Een voortvarende aanpak die leidt tot natuurherstel is nodig om de vergunningverlening weer op gang te krijgen.

03



3.2 De doelen van het coalitieakkoord

In het coalitieakkoord hebben we voor het landelijk gebied 5 thematische doelen gesteld. Het onderwerp Landschap en leefbaarheid benoemen we bij deze als een zelfstandig zesde doel. In dit hoofdstuk geven we per doel op hoofdlijnen aan wat de opgaven zijn, wat onze (wettelijke) rol daarbij is, waar wij ons de komende jaren voor zullen inzetten en wat wij van het rijk verwachten. In hoofdstuk 4 wordt dit per thema nader uitgewerkt tot actielijnen en concrete activiteiten. Het totaal-overzicht van doelen en activiteiten is weergegeven in een Doelenboom (zie bijlage 1) waarin we de output (resultaat) aangeven die wij met onze activiteiten en wettelijke taken de komende 4 jaar willen bereiken als bijdrage aan de doelen die we in het coalitieakkoord hebben gesteld (outcome; zie kader hier onder). In de doelenboom is als belangrijke randvoorwaarde opgenomen dat doelen haalbaar en betaalbaar moeten zijn en dat dit beleidskader gewijzigd zal worden indien het beleid van de nieuwe regering hiertoe aanleiding geeft.

De maatschappelijke opgave en de doelstelling van de doelenboom zijn hier weergegeven.

Een vitaal landelijk gebied waarin de mens met een goed toekomstperspectief kan leven en werken en de natuur, de bodem en het water in goede staat zijn.

Onze doelen voor het Landelijk gebied

(Overgenomen uit het Coalitieakkoord (pag. 24))

Doel 1

We hebben de kwaliteit van het Limburgse landschap versterkt, en daarmee ook de leefbaarheid van het landelijk gebied zowel voor de mens als voor de natuur.

Doel 2

Wij hebben ondernemers helderheid geboden voor de lange termijn over de (on)mogelijkheden op een bepaalde plek en bieden ruimte voor bijbehorende verdienmodellen.

Doel 3

In 2027 is er een duurzamer, robuuster en ecologisch gezonder watersysteem dat beter kan omgaan met wateroverlast en droogte en dat voorziet in voldoende water van verbeterde kwaliteit.

Doel 4

In 2027 is de Limburgse bodem verbeterd.

Doel 5

In 2027 is de bescherming van en de staat van instandhouding ten gunste van biotopen en leefgebieden van dieren en planten verbeterd.

Doel 6

In 2027 is uitstoot van broeikasgassen en ammoniak door de landbouw in Limburg verminderd.

Doel 1

We hebben de kwaliteit van het Limburgse landschap versterkt, en daarmee ook de leefbaarheid van het landelijk gebied zowel voor de mens als voor de natuur.

De kwaliteit van het landschap is voor de leefbaarheid – zowel voor de mens als voor planten en dieren – een belangrijke drager. Het Limburgse landschap is uniek voor Nederland, dat koesteren we. Daarom zullen we ons de komende 4 jaar – in samenhang met de andere opgaven – inzetten voor de versterking van het Limburgse landschap. We zien het liefst dat zoveel mogelijk mensen en organisaties hieraan meedoen, en dat zullen we de komende jaren extra ondersteunen. Het Limburgse landschap is tenslotte van ons allemaal.

We richten ons de komende jaren op 4 actielijnen die uitvoering gaan geven aan de verbetering van het landschap:

- een stevig begin maken met de groenblauwe dooradering van het landschap (zie ook doel 5);
- versterking van het landschap geborgd in de grote programma's LPLG en WRL;
- samen aan de slag met landschapsbeheer, via 3 onderliggende actielijnen:
 - doorontwikkeling van het Steunpunt landschapsbeheer Limburg;
 - educatie natuur en landschap;
 - Leader-programma;
- ondersteuning Nationale parken en Grensparken;

Door het landschap te versterken verbeteren we tegelijkertijd de basiskwaliteit natuur waardoor algemene soorten kunnen herstellen. Waar wenselijk leggen wij dwarsverbanden tussen deze actielijnen en naar de overige opgaven.

Doel 2

We hebben ondernemers helderheid geboden voor de lange termijn over de (on)mogelijkheden op een bepaalde plek en bieden ruimte voor bijbehorende verdienmodellen.

Zoals we al in de Inleiding hebben aangegeven speelt de landbouw een cruciale rol in de transitie van het landelijk gebied. De landbouw in Limburg staat voor grote uitdagingen op het gebied van natuur, water en klimaat. Het is voor alle betrokken partijen waaronder de overheid, de primaire sector en de keten een grote zoektocht om een koers te vinden waarmee de landbouw terug in evenwicht komt met haar omgeving en die tegelijkertijd een gezond toekomstperspectief biedt. Daarmee is de transitie van het landelijk gebied dan ook in belangrijke mate een transitie van de landbouw. Een blijvende rol van de landbouw is noodzakelijk, onder meer vanuit haar rol als voedselproducent, beheerder van het landschap en verbindende kracht voor de leefbaarheid van het landelijk gebied. Landbouw als economische sector maakt onderdeel uit van het beleidskader 'Naar een toekomstgerichte economie in Limburg'. In voorliggend kader Landelijk gebied richten we ons met name op de relatie tussen het agrarische bedrijf en zijn omgeving. Vanuit deze beide kaders en in verbinding met andere beleidskaders (met name ruimte en energie) werken we in onderlinge samenhang aan het toekomstperspectief van de landbouw in Limburg.



Met name in de beekdalen, langs de Natura-2000 gebieden en in de freatische grondwater-beschermingsgebieden in Limburg (zie onder 3.3) kan de landbouw meer bijdragen aan het beheer van het landschap en bevordering van agrarische natuur, bijvoorbeeld in combinatie met extensieve veehouderij. Daarnaast moet er in Limburg ook voldoende ruimte blijven voor intensieve, innovatieve top-landbouw. Gelet op de belasting van het milieu en de discussies rondom gezondheid en dierenwelzijn zien wij een geleidelijke ontwikkeling naar een meer plantaardige duurzame landbouw. We gaan met onze kennisinstellingen – met name in Venlo – in gesprek op welke manier zij de landbouw in Limburg kunnen ondersteunen met kennis en innovaties.

Agrarische bedrijven hebben dringend behoefte aan langjarige duidelijkheid over hun toekomstperspectief zodat zij gericht keuzes kunnen maken. We spannen ons in om die duidelijkheid te bieden voor zover dit binnen ons vermogen ligt in de wetenschap dat dit voor een belangrijk deel door de rijks-overheid geboden moeten worden door het aangeven van generieke normen op bedrijfsniveau en door uitzicht te bieden op een langjarig verdienmodel. Beide zijn voor agrarische ondernemers cruciaal, zeker als de bedrijfsvoering ingrijpend moet worden aangepast of grote investeringen moeten worden gedaan om te voldoen aan de eisen van de omgeving. Tijdelijke subsidie-regelingen zijn hiervoor niet voldoende. Vanuit de gebiedsprocessen zal de duidelijkheid moeten ontstaan waar de omgeving randvoorwaarden stelt aan de bedrijfsvoering.

Door middel van het traject Blijversperspectief gaan we agrarische bedrijven helpen hun richting te vinden, passend bij de randvoorwaarden die de omgeving stelt, waardoor zij met de uitvoering daarvan aan de slag kunnen. Die richting kan voor het ene bedrijf extensivering of omschakeling zijn, voor een ander bedrijf verduurzaming door nieuwe technieken en management en voor weer een ander bedrijf beëindiging van de veehouderij. Onze speciale aandacht gaat uit naar het ondersteunen van jonge boeren; zij zijn onmisbaar voor een goede toekomst van de landbouwsector. Daarnaast ondersteunen wij de komende jaren de beweging naar meer natuurinclusieve landbouw. Via het Nationaal Strategisch Plan/Gemeenschappelijk landbouwbeleid (GLB/NSP) worden de transitie van het landelijk gebied en specifieke maatregelen door agrarische bedrijven met Europese, en provinciale middelen ondersteund door middel van provinciale en landelijke interventies. In totaal is in de periode 2023 t/m 2027 uit het NSP een bedrag van ruim 100 mln euro voor Limburg beschikbaar (incl. ANLB).

Doel 3

In 2027 is er een duurzamer, robuuster en ecologisch gezonder watersysteem dat beter kan omgaan met wateroverlast en droogte en dat voorziet in voldoende water van verbeterde kwaliteit.

De Kaderrichtlijn water verplicht uitvoering uiterlijk in 2027 van alle maatregelen die nodig zijn om een goede ecologische en chemische toestand van grondwater en oppervlaktewater te bereiken. Dit geldt eveneens voor de hydrologische situatie van de Natura-2000 gebieden.

Wij voeren wettelijke watertaken uit zoals het opstellen van regionale waterplannen (het Provinciaal Waterprogramma 2022-2027), de bescherming van de kwaliteit van het grondwater voor de drinkwatervoorziening, het vaststellen van overstromingsnormen voor regionale wateren, het opstellen van overstromings-risicokaarten, het goedkeuren van dijkversterkingsplannen, verlenen van vergunningen voor grondwateronttrekkingen, grondwaterheffingen, toezicht op waterschappen.

In het regionale waterplan (Provinciaal Waterprogramma) hebben wij de status (natuurlijk, kunstmatig of sterk veranderd) en functies van de regionale wateren vastgelegd, alsmede het beleid voor de (17) grondwatergevoelige Natura-2000 gebieden en de te beschermen grondwatervoorraden. Voor al deze beleidscategorieën hebben wij aangegeven welke ontwikkeling, bescherming en maatregelen nodig zijn gelet op de wettelijke doelstellingen en normen

De bescherming van de waterkwaliteit en waterkwantiteit komt met name voort uit de Europese Kaderrichtlijn Water (KRW) en de Nitraatrichtlijn; deze zijn vertaald in de Waterwet, de Omgevings-wet en onderliggende besluiten. Op grond hiervan voeren wij een groot aantal wettelijke taken uit. We doen dit niet alleen omdat het verplicht is; schoon en voldoende water is een basisvoorwaarde voor onze natuur, de economie en de leefbaarheid van Limburg.

De periode 2023-2027 is de laatste periode om nog tijdig maatregelen te nemen om te voldoen aan de vereisten van de Kaderrichtlijn Water. Hiertoe zal iedereen die het aangaat de komende jaren alles op alles moeten zetten. Tegelijkertijd tekent zich af dat het wellicht niet haalbaar zal zijn om de maatregelen die nodig zijn om de KRW-doelen te halen overal op tijd te nemen. Voor ons betekent dit hoe dan ook maximaal uitvoering geven aan het Provinciaal Waterprogramma. We doen dat deels via de reguliere uitvoering van dit waterprogramma en voor een belangrijk deel via de integrale gebiedsgerichte aanpak van het LPLG.

Waterkwaliteit

Wat betreft de waterkwaliteit is de aanpak van nutriënten (nitraat en fosfaat) en gewasbeschermingsmiddelen de belangrijkste maatregel zowel voor de kwaliteit van het grondwater als van het oppervlaktewater. In grote delen van Limburg worden waarden in grond- en oppervlaktewater gemeten die fors hoger liggen dan de gestelde

normen. Het rijk is voor de generieke aanpak hiervan verantwoordelijk, via de mestwetgeving (Meststoffenwet) en via de toelating van gewasbeschermingsmiddelen. Rechtstreeks en via IPO spreken we het rijk hierop aan.

Ook wij als provinciaal bestuur zullen ons maximaal inzetten om bij te dragen aan het halen van de KRW-doelen voor waterkwaliteit. We geven hier een extra impuls aan door middel van een Aanvalsplan Waterkwaliteit. Hierin richten we ons met name op:

- ondersteuning van gemeenten in de aanpak van riool-overstorten,
- het ondersteunen van zgn. 'waardennetwerken' ter bevordering van het goede landbouwkundig gebruik van nutriënten en gewasbeschermingsmiddelen,
- aanscherping van vergunningen van (industriële) bedrijven. CHECK
- Het behouden van voldoende grondwater in de Roerdalslenk als strategische grondwater-voorraad.



Daarnaast is verbetering van de waterkwaliteit een belangrijk onderdeel van onze integrale aanpak in de beekdalen en rondom Natura-2000 gebieden (zie onder 3.3) en hebben wij de verantwoordelijkheid voor de waterkwaliteit in grondwaterbeschermingsgebieden met het oog op de drinkwatervoorziening.

Op grond van de door het rijk in 2024 uit te voeren tussen-evaluatie KRW zullen wij samen met betrokken partijen bespreken of er nog meer aanvullende maatregelen nodig zijn; hier maken we afspraken over. Daarnaast zullen wij samen met rijk en waterschap het gesprek met onze buurlanden benutten om KRW-doelen te bereiken KRW-doelen.

Waterkwantiteit

Waterkwantiteit heeft betrekking op de kwantiteit van het grondwater, de bescherming tegen wateroverlast en het tegengaan van verdroging. Voor deze opgaven hebben wij – met uitzondering van de Maas als rijksrivier – als provincie een voortrekkersrol.

De grondwatervoorraad

De (diepe) grondwatervoorraad onder de Roerdalslenk neemt af; op lange termijn vormt dit een risico voor de drinkwatervoorziening in Limburg. Aangezien in Noordrijn-Westfalen, Vlaanderen en de provincie Noord-Brabant uit dezelfde grondwatervoorraad water wordt onttrokken, moeten oplossingen in gezamenlijkheid gevonden worden. Wij zullen het voortouw nemen om de partijen in binnen- en buitenland bijeen te roepen om tot afspraken te komen. Daarbij vragen we aandacht voor mogelijke effecten als gevolg van de afbouw van de bruinkoolwinning.

Bescherming tegen wateroverlast

Limburg, met name Zuid-Limburg, het Maasdal en het Roerdal zijn gevoelig voor wateroverlast. Door de watersnood in 2021 is de reeds lopende aanpak (o.a. via Water in balans) aanmerkelijk uitgebreid om de waterveiligheid zowel in het regionale systeem (de beken) als langs de Maas te verbeteren. Via het programma Waterveiligheid en Ruimte Limburg – een programma van rijk, provincie, waterschap en gemeenten – doen we de komende jaren een extra inspanning om de waterveiligheid te verbeteren en het beschermingsniveau te verhogen in met name de stroomgebieden van de Geul, de Geleenbeek en de Roer. Wij zijn hierbij verantwoordelijk voor het vaststellen van de normering tegen wateroverlast voor het regionale watersysteem. Samen met betrokken overheden verkennen we de mogelijkheden van een risico gestuurde normering.

De aanpak van WRL verloopt langs drie pijlers: het vergroten van de fysieke robuustheid van het watersysteem, meer preventie via doorwerking van water bodem sturend in de ruimtelijke ordening en vergroten van de zelfredzaamheid van burgers. De komende jaren wordt dit uitgewerkt in stroomgebiedsplannen voor de Geul, de Geleenbeek en de Roer. Daarnaast worden de komende jaren al urgente maatregelen uitgevoerd mits deze ‘no-regret’ passen in de lange termijn aanpak.

In de rijksprogramma’s Hoogwaterbescherming Maas en Integraal Riviermanagement Maas richten wij onze inbreng vanuit een integrale visie met name op de versterking van de ruimtelijke kwaliteit in het Maasdal.

Bestrijding van verdroging

We hebben ons in Nederland decennia lang gericht op het zo snel mogelijk afvoeren van overtollig regenwater en op het verlagen van grondwaterstanden in laaggelegen landbouwgebieden. Nu we als gevolg van de klimaatverandering steeds langere droge periodes krijgen zullen we een omslag moeten maken van water snel afvoeren naar water zoveel mogelijk vasthouden. Overvloedige neerslag in het winterhalfjaar bergen voor droge zomers. Veel partijen zijn – met ondersteuning vanuit subsidieprogramma’s zoals het Delta-programma Hoge Zandgronden en de subsidieregeling voor niet-productieve investeringen van het GLB/NSP – al bezig met maatregelen zoals het dempen van sloten en greppels, het dichten van afvoeren, het instellen van een hoger peil etc. Parallel hieraan werken we via het project Waterbeschikbaarheid en het LPLG aan een meer structurele aanpak om meer water in Limburg vast te houden, aan te voeren en te besparen. We zetten erop in om met alle partijen de te nemen maatregelen vast te leggen in een convenant medio 2025.

Doel 4

In 2027 is de Limburgse bodem verbeterd.

Hoewel het geen wettelijke taak is gaan we ons de komende jaren expliciet inzetten voor verbetering van de kwaliteit van de bodem; daartoe stellen we een Masterplan Bodem op dat een plek zal krijgen in de Agenda Bodem en ondergrond 2024–2030. Een vitale bodem is essentieel voor zowel de landbouw als de natuur in Limburg. Daarnaast helpt een gezonde bodem tegen wateroverlast door water vast te houden en tegen klimaatverandering door koolstof vast te leggen.

Een belangrijke factor in de vitaliteit van de bodem is het organisch stofgehalte. In samenhang met alle andere opgaven met betrekking tot (grond)water, bos, groen blauwe dooradering, natuur en het reduceren van nutriënten en gewasbeschermingsmiddelen, gaan we de komende jaren stappen zetten die nodig zijn om tot een hoger organisch stofgehalte en daarmee tot vitalere bodems te komen.

De chemische en biologische toestand van de bodems in Limburg is niet goed, maar over de precieze staat en trend van de Limburgse bodem is te weinig bekend. Onze aanpak begint dan ook met het beter in beeld krijgen van de 0-situatie en het opzetten van een volgsysteem voor de verschillende bodems in Limburg. Daarnaast gaan we aan de slag met concrete pilotprojecten met name gericht op verhoging van het organisch stofgehalte, in samenwerking met grondeigenaren, beheerders en kennisinstellingen waaronder de HAS Green academy in Venlo.

We realiseren ons dat duurzaam bodembeheer en het verbeteren van de bodemkwaliteit een proces van lange adem is. Grote resultaten kunnen binnen deze coalitieperiode nog niet verwacht worden.

In het ontwerp-NPLG is vanuit het klimaatakkoord een opgave voor Limburg van 0.03 Mton CO₂eq./jr koolstofvastlegging in landbouwbodems opgenomen. Zoals we hierboven hebben aangegeven gaan we hiermee aan de slag, maar aan de hoogte van de opgave willen we ons op voorhand niet verbinden aangezien we nog te weinig inzicht hebben in de huidige situatie van de bodem en de potentie voor omvang en snelheid van extra koolstofvastlegging.

Doel 5

In 2027 is de bescherming van en de staat van instandhouding ten gunste van biotopen en leefgebieden van dieren en planten verbeterd

De bescherming van soorten en leefgebieden komt voort uit de Europese Vogel- en Habitatrichtlijn en is in Nederland vastgelegd in de Wet Natuurbescherming (Wnb). Op grond hiervan voeren wij een aantal wettelijke taken uit, zoals soortenbescherming en faunabeheer. Wij beschermen de natuur niet alleen omdat het wettelijk moet, maar ook omdat wij het belangrijk vinden om te doen.

Op grond van de Wnb nemen wij onder andere maatregelen voor de bescherming, de instandhouding of het herstel van beschermde soorten en leefgebieden (art. 1.12.1), zorgen wij voor de totstandkoming en instandhouding van het Natuurnetwerk Limburg (art. 1.12.2), nemen wij passende maatregelen als bedoeld in art. 6 van de Habitatrichtlijn gelet op de instandhoudingsdoelen van de Natura 2000-gebieden en het tegengaan van verslechtering (art. 2.2), stellen wij Natura 2000-beheerplannen op en zorgen voor de tijdige uitvoering van de maatregelen (art. 2.3), verlenen wij vergunningen op grond van een passende beoordeling (art. 2.7/2.8), verlenen wij ontheffingen en keuren wij faunabeheerplannen goed (art. 3.3–3.12).

De staat van instandhouding van soorten en leefgebieden wordt allereerst door het areaal en de kwaliteit van het leefgebied zelf bepaald en daarnaast door de werking van zogeheten drukfactoren, met name stikstof en water maar bijvoorbeeld ook invasieve exoten. Goed beheer is een vereiste. De recent uitgevoerde Natuurdoelanalyses bevestigen het beeld dat de staat van instandhouding in veel gevallen niet goed is vanwege stikstof, water en areaal. Het is op grond van de Wnb (zie kader) onze wettelijke taak om te zorgen voor voldoende areaal goed beheerd leefgebied voor beschermde planten en dieren. Dit geldt zowel binnen bestaande natuurgebieden als er buiten waarin we het leefgebied beschermen van bedreigde soorten die afhankelijk zijn van het agrarisch cultuurlandschap en zorgen voor ontsnippering van natuurgebieden met verbindingzones en voorzieningen bij infrastructuur (wegen en kanalen).

Conform het coalitieakkoord concentreren wij ons op een beter beheer van bestaande natuurgebieden als belangrijke stap om te komen tot een betere staat van instandhouding van de natuur. Voor de uitbreiding van het areaal natuur gelden de uitgangspunten zoals aangegeven in het coalitieakkoord: financiering door het rijk, vrijwilligheid, lokaal inpasbaar. We beschouwen het Natuurpact 2013 als een harde opgave: 1.270 ha. in te richten natuur waarvan op 990 ha. nog functieverandering nodig is (peildatum 1 januari 2023), te realiseren in 2027 als restant van de bestaande ontwikkelopgave ter completering van het Natuurnetwerk Limburg>NNL. Wij ontvangen hiervoor vanaf 2013 een geïndexeerde bijdrage in het Provinciefonds van € 6,9 mln/jr plus € 9,4 mln/jr voor inrichting.

Vanuit Europees en nationaal beleid, geconcretiseerd in het programma Natuur en recent gebundeld in het ontwerp-NPLG, zijn een drietal nieuwe areaal-opgaven voor natuur voor Limburg in beeld¹:

- Een opgave om in 2030 30% van de behoefte aan extra leefgebied voor beschermde soorten en habitats te ontwikkelen met het oog op het bereiken van de gunstige staat van instandhouding op landelijk niveau,
- Toename van de groenblauwe dooradering (GBDA) tot 10% van het landelijk gebied buiten het Natuurnetwerk in 2050; de helft van de restopgave te realiseren in 2030,
- Een toename van het areaal bos als bijdrage aan de nationale bossenstrategie en vastgelegd in onze nota Limburgse aanpak bossen.

¹ Voor de status van deze opgaven zie bijlage 2 (bijlage cf het Ruimtelijk voorstel december 2023).

Wij beschouwen deze 3 areaal-opgaven voorsnog niet als harde opgaven, daarvoor zijn zij nog onvoldoende bestuurlijk verankerd en ontbreekt nog de garantie dat het rijk deze opgaven financiert. Wij verbinden ons derhalve nog niet aan de ha's zoals deze ter informatie zijn genoemd in onderstaand tekst-kader. Nader overleg met het rijk is nodig. Maar dat betekent niet dat wij er op voorhand niets aan willen doen, integendeel. Het is immers onze wettelijke taak om te zorgen voor voldoende leefgebied voor beschermde soorten, daarnaast helpt het toevoegen van leefgebied de vergunningverlening weer op gang te krijgen. Aanleg van GBDA en van bossen is ook nodig vanuit klimaat. We willen deze opgaven vooral vanuit de gebiedsprocessen invullen met initiatieven van onderop. Ook staan wij positief tegenover meer agrarische natuur mede omdat dit bijdraagt aan het verdienmodel voor boeren; dit vergt wel langjarige zekerheid qua instrumentarium en financiering. Indien het rijk ons in 2024 middelen toekent voor koploperprojecten LPLG en voor SPUK Natuur fase 2 zullen wij deze mede voor deze extra areaal-opgaven inzetten.

Ter informatie

Rijk en provincies zijn over de 3 opgaven met elkaar in overleg om te bepalen om hoeveel ha's het per provincie gaat.

30%-VHR

Wij nemen hier prioritair de uitkomsten van onze Natuurdoelanalyses in mee waaruit blijkt dat er voor bepaalde habitats en soorten te weinig leefgebied is, of waar sprake is van versnipperd leefgebied. Een voorlopige – nog ambtelijke – benadering gaat voor Limburg uit van een areaalbehoefte van ca. 1.300 ha. extra natuur (grotendeels te realiseren met de restant ontwikkelopgave en bossen) en ca. 11.000 ha. agrarische natuur.

GBDA

Zie toelichting onder 3.1. De opgave zou betekenen een toename groenblauwe dooradering buiten het NNL in 2030 van ca. 2.700 ha.,

Bossen

Zoals aangegeven in de Limburgse Aanpak bossen gaat het om 3.500 ha. nieuw bos in 2030 waarvan ca. 1.250 ha. binnen het NNL, alsmede ca. 20.000 ha. revitalisering van bestaand bos.

Zoals we in het coalitieakkoord hebben aangegeven, zetten we in op het minimaliseren van het totale ruimtebeslag (en daarmee van de kosten) door opgaven zoveel mogelijk 'op elkaar' te leggen in bepaalde prioritaire gebieden zoals bijvoorbeeld beekdalen. Het totale ruimtebeslag kan hierdoor al flink beperkt worden. Onder 2.3 geven we aan hoe we hier in samenhang met de andere opgaven mee om willen gaan.

De instandhouding van soorten en leefgebieden speelt niet alleen in het landelijk gebied; daarom wordt onder meer ook kansgericht ingezet op het bevorderen van natuurwaarden bij andere opgaven (zoals soortenmanagementplannen voor de energie/isolatieopgave in de bebouwde omgeving).





Doel 6

In 2027 is uitstoot van broeikasgassen en ammoniak door de landbouw in Limburg verminderd.

Stikstof

Stikstofdepositie is een drukfactor voor stikstofgevoelige natuur. Het is op grond van de Wnb onze wettelijke taak om ervoor te zorgen dat de stikstofdepositie op stikstofgevoelige natuur vermindert. Het afbouwpad hiervoor is door middel van omgevingswaarden vastgelegd in de Wet Natuurbescherming. Stikstofdepositie is afkomstig uit ammoniak door de landbouw en NO_x door industrie en verkeer. De stikstofdepositie op Limburgse natuurgebieden is afkomstig van landbouw, industrie en verkeer, niet alleen uit Limburg zelf maar voor een substantieel gedeelte ook uit aangrenzende provincies en het buitenland; 40 tot 60% van de stikstofdepositie in Limburg (met name Zuid-Limburg) is afkomstig uit het buitenland. Omgekeerd 'exporteert' Limburg zelf ook veel stikstof uit industrie, verkeer en landbouw naar andere provincies en het buitenland.

De stikstofopgave raakt alle sectoren van de Nederlandse samenleving, de industrie, het verkeer, de bouw, de landbouw. In dit beleidskader Perspectief landelijk gebied richten we ons primair op de bronnen in het landelijk gebied. De landbouw is hierin de belangrijkste bron, maar bepaalde bedrijven of wegen door natuurgebieden kunnen ook voor lokale depositie zorgen. Wij vinden een integraal landelijk stikstofbeleid noodzakelijk waarin alle bronnen en herkomstgebieden in samenhang worden betrokken. Het rijk is verantwoordelijk voor de stikstofreducties industrie, verkeer en buitenland. Iedere sector (landbouw, industrie, verkeer) moet leveren. Steeds meer wordt duidelijk dat *generieke emissiedaling* voor alle sectoren de belangrijkste maatregel is om de stikstofdeken boven Nederland en daarmee de overbelasting van stikstofgevoelige natuur te reduceren. Uit oogpunt van efficiëntie en een gelijk speelveld in heel Nederland heeft vermindering van de stikstofdeken met generiek

landsdekkend instrumentarium veruit de voorkeur. Via IPO hebben wij laten weten het rijk verantwoordelijk te achten om – afgeleid van de in tijd gezien te bereiken depositieniveaus in Nederland – een realistisch en geborgd afbouwpad voor stikstofemissies voor alle sectoren om te zetten naar generieke reductieverplichtingen c.q. emissienormen op bedrijfsniveau (gedifferentieerd naar sector), bij voorkeur in de vorm van doelvoorschriften. Hiermee wordt duidelijkheid geboden naar (agrarische) bedrijven.

Via het NPLG hebben wij een opgave van 3 Kton/jaar ammoniakemissiereductie door de landbouw tot 2030. Deze opgave is opgenomen en globaal uitgewerkt in het concept LPLG van juni 2023. Wij beschouwen dit als een reductieopgave voor *het grondgebied van Limburg*, waarvan het grootste deel tot stand dient te komen met generiek instrumentarium door het rijk.

Lokale stikstofmaatregelen in de nabijheid van Natura-2000 gebieden zijn een aanvulling op de generieke aanpak door het rijk. Wij zullen onze *aanvullende* stikstofaanpak als volgt vormgeven:

- Rondom Natura-2000 gebieden nemen wij waar dat zinvol is aanvullende stikstofmaatregelen om lokale depositiepieken weg te nemen. Recente onderzoeken van de WUR en de UvA geven aan dat *lokaal* depositiebeleid alleen efficiënt is binnen een afstand van ca. 500 m. van natuurgebieden. We denken hierbij ook aan het verminderen van veldemissies. We bezien of de SPUK Natuur fase 2 hiervoor ingezet kan worden.
- In het traject Blijversperspectief zullen wij – met name bij bedrijven gelegen in bovengenoemde zones extra aandacht schenken aan reductie van stikstofemissie door technische of management-maatregelen of door omschakeling naar een extensievere bedrijfsvoering.
- We ondersteunen proactief de uitvoering van de diverse aankoopregelingen van het rijk (lbv, lbv+ of mga-b), zodat ondernemers die willen stoppen dit op een fatsoenlijke manier kunnen doen. In Limburg hebben zich 232 veehouders (peildatum januari 2024) voor de lbv/lbv+ gemeld; dit is ca. 20% van de Nederlandse aanmeldingen.
- We houden onze beleidsregels voor vergunningverlening met betrekking tot afroaming van stikstofrechten en latente ruimte bij verhandeling tegen het licht, en doen dit in afstemming op landelijke afspraken hierover. We bezien de mogelijkheid van periodieke herziening van vergunningen binnen randvoorwaarden van bedrijfszekerheid.

Broeikasgassen

De klimaatopgave ofwel het reduceren van broeikasgassen raakt alle sectoren in de Nederlandse samenleving, de industrie, het verkeer, de bebouwde omgeving en de landbouw. In dit beleidskader Perspectief landelijk gebied richten we ons op twee componenten, te weten de reductie van methaanemissie door de landbouw en koolstofvastlegging in bossen en in landbouwbodems conform de Klimaatwet.

Methaanemissiereductie zal vooral moeten plaatsvinden in de melkveehouderij; daarnaast een deel uit mestopslagen. Methaanreductie zal voor een deel mee kunnen liften met stikstofreductie. Aangezien de opgave voor methaan locatie-onafhankelijk is (geen afstandsrelatie naar natuur) kan de emissiereductie uit oogpunt van efficiëntie en gelijk speelveld het best plaatsvinden met generiek, landsdekkend instrumentarium.

Limburg heeft in het ontwerp-NPLG een methaanreductieopgave landbouw van 0,3 Mton CO₂eq/jaar tot 2030. Ook deze opgave is overgenomen in het concept LPLG van juni 2023. Wij beschouwen deze als een reductieopgave voor *het grondgebied van Limburg*, waarvan het grootste deel tot stand dient te komen met generiek instrumentarium door het rijk, en voor een beperkt deel meelift met onze aanvullende gebiedsgerichte stikstofaanpak.

Koolstofvastlegging

Door werk met werk te maken werken wij langs meerdere wegen aan extra koolstofvastlegging. Met de bossenopgave en de GBDA-opgave kan naar schatting in 2030 0,02 tot 0,03 Mton CO₂eq/jaar worden vastgelegd. Daarnaast werken we via het masterplan Bodem (zie onder doel 4) en via natuurinclusieve landbouw aan extra koolstofvastlegging in landbouwbodems. Wat dit laatste betreft is in het ontwerp-NPLG een opgave voor Limburg van 0.03 Mton CO₂eq./jr opgenomen. Hier willen we ons op voorhand nog niet aan verbinden aangezien we nog te weinig inzicht hebben in de huidige situatie van de bodem en de potentie voor omvang en snelheid van extra koolstofvastlegging.

3.3 De 6 doelen in samenhang aanpakken

De 6 doelen zoals hierboven op hoofdlijnen beschreven, zijn onderling sterk met elkaar verweven. Elk afzonderlijk doel kan alleen gehaald worden in samenhang tot de overige doelen. Natuurdoelen kunnen alleen gehaald worden als de doelen met betrekking tot stikstof en water worden gehaald, die op hun beurt weer alleen met maatschappelijk draagvlak gehaald kunnen worden als er perspectief voor het landelijk gebied en de landbouw wordt geboden. Omgekeerd heeft die zelfde landbouw ook vitale natuur, een gezonde bodem en schoon en voldoende water nodig. Bosaanleg, groenblauwe dooradering en meer organische stof in de bodem dragen bij aan de klimaatopgave (koolstofvastlegging) en het voorkomen van wateroverlast. Kortom het landelijk gebied is een groot ecosysteem waarin een samenhangende aanpak nodig is om tot herstel te komen.

Hieronder geven we richting aan de wijze waarop we de gebiedsgerichte uitwerking van de opgaven willen aanpakken. We doen dit door richting te geven aan structurerende keuzes. Structurerende keuzes zijn beleidskeuzes die sturing geven aan de ruimtelijke vertaling van de verschillende opgaven. Het rijk vraagt ons dit soort keuzes in het LPLG te maken. De richting die we hieronder geven aan de structurerende keuzes is een vertrekpunt dat nog nader uitgewerkt moet worden; definitieve structurerende keuzes worden gemaakt in het LPLG en in de herziening van de POVI.

Gegeven de schaarste aan fysieke ruimte geven we als volgt richting aan de structurerende keuzes:

- We bezien keuzes met betrekking tot de groene opgaven in samenhang tot andere functies en claims op de ruimte in het landelijk gebied. Ook het behoud van goede landbouwgronden voor voedselproductie speelt in deze afweging een rol. Om het ruimtebeslag te beperken zullen we de opgaven zoveel mogelijk stapelen.
- We beschouwen de aanvullende groene opgaven 30%-VHR, uitbreiding GBDA en uitbreiding bossen voorsnog niet als harde opgaven maar willen hier wel aan meewerken voor zover we hiervoor van het rijk middelen ter beschikking krijgen.
- We zullen de groene opgaven zoveel mogelijk invullen met initiatieven van onderop, en deze zoveel mogelijk laten landen in hiertoe geschikte gebieden waarvoor reeds zoneringen zijn opgenomen in de POVI. We denken hierbij met name aan de *groenblauwe mantel* en aan de *bufferzones tegen verdroging rond Natura-2000 gebieden*. In de groenblauwe mantel zijn met name het Maasdal, de beekdalen, hellingen en sommige gebieden langs en tussen het Natuurnetwerk opgenomen.
- Deze bestaande zones zijn een goed vertrekpunt voor een gecombineerde aanpak van lokale stikstofmaatregelen, lokale hydrologische maatregelen en initiatieven die invulling geven aan de groene opgaven. Bundeling helpt tevens om tot efficiënte inzet van middelen te komen.
- Nadere begrenzing en invulling van de groenblauwe mantel en van de bufferzones tegen verdroging zal plaatsvinden in de gebiedsprocessen LPLG in nauwe samenhang met het proces tot herziening van de POVI en de Omgevingsverordening; daarin worden de definitieve keuzes verankerd. In de nadere uitwerking is met name aandacht nodig voor de begrenzing van de overgangsgebieden rondom Natura-2000 gebieden. Voor het Maasdal en de beekdalen lijkt de groenblauwe mantel in grote lijnen al een geschikte zonering voor de opgaven die daar aan de orde zijn, maar ook dit zal in de gebiedsprocessen nader bekeken worden.

POVI pag. 117

De grondgebonden land- en tuinbouw heeft van oudsher bijgedragen aan de ontwikkeling en het beheer van het zeer aantrekkelijke en afwisselende cultuurlandschap in de groenblauwe mantel. Behoud en ontwikkeling van een grondgebonden kringlooplandbouw in balans met de omgevingskwaliteiten is hier van groot belang. Vooral hier liggen kansen voor de verweving van functies voor landbouw, natuur, waterbeheer, landschapsbeheer, andere maatschappelijke diensten én meervoudig grondgebruik. Wij willen hier meer mogelijkheden bieden voor natuurinclusieve en biologische landbouw. Voor het specifieke beleid van land- en tuinbouw verwijzen we naar hoofdstuk Land- en tuinbouw

- We passen ook het principe 'water en bodem sturend' toe. Een voorbeeld dat ons aanspreekt is de aanpak in de Gedeelde Peel.
- Naast de groenblauwe mantel en de bufferzones tegen verdroging zullen we ook in de freatische grondwaterbeschermingsgebieden zoveel mogelijk groene opgaven laten landen, indien nodig aangevuld met maatregelen tegen uitspoeling van meststoffen en gewasbeschermingsmiddelen.
- De deelgebiedsplannen voor het LPLG en de stroomgebiedsplannen WRL voor de Geul, de Geleenbeek en de Roer en de maatregelen die in beide plannen voorzien worden, worden nauw op elkaar afgestemd.

Met deze uitgangspunten geven we richting en duidelijkheid aan het vervolgproces. Voor de realisatie van de opgaven in deze zones bestaan vervolgens diverse modaliteiten, variërend van subsidiëring (aankoopregelingen, koploperprojecten, SpUKProgramma Natuur fase 2, ANLB etc..) tot verwerving/afwaardering (SKNL) tot inzet van het RO-instrumentarium met gebruiksvoorwaarden. Het is aan het LPLG en WRL om hierin in onderlinge samenhang tot de meest effectieve en pragmatische inzet van instrumenten te komen. We zetten ons in om hiervoor voldoende uitvoeringscapaciteit te ontwikkelen. Het resultaat hiervan zal zijn dat in de beekdalen en zones rondom Natura-2000 gebieden extensivering van de landbouw en ook van andere functies zal plaatsvinden.

Om te voorkomen dat zich ongewenste ontwikkelingen gaan voordoen – met name op vrijkomende agrarische bouw kavels van deelnemers aan de lbv/lbv+ – zullen wij in de eerste helft van 2024 een beleidsbrief aan de Limburgse gemeentebesturen sturen waarin we aangeven welk perspectief er voor stoppende agrariërs is op basis van het huidige beleid (bijvoorbeeld toeristisch/recreatief) en/of welke eventuele aanvullende richtinggevend keuzes mogelijk zijn. Op deze wijze dragen wij – in aanvulling op onze inzet voor leefbaarheid door versterking van het landschap (doel 1) – via het ruimtelijk spoor preventief bij aan de veiligheid (en daarmee de leefbaarheid) van het landelijk gebied, enerzijds door gewenste ontwikkelingen ruimtelijk mogelijk te maken en anderzijds door ongewenste (bijvoorbeeld ondermijnende) ontwikkelingen op vrijkomende kavels/gronden tegen te gaan.

Vergroting van de veiligheid in het landelijk gebied vraagt om een samenhangende aanpak vanuit meerdere beleidskaders (zie tevens hoofdstuk 5):

- In dit kader Perspectief landelijk gebied via het ruimtelijk spoor (zie hierboven),
- Via het kader Limburg midden in de samenleving in relatie tot ondermijning,
- Via het kader Nieuwe Energie en schoon leefmilieu wordt ingezet op versterking van de handhaving door meer inzet van boa's in het landelijk gebied (de Groene Brigade).

We benadrukken dat de uiteindelijke opname van zoneringen in het LPLG afhankelijk is van de vraag of we middelen en instrumenten hebben om de opgaven vanuit de gebiedsprocessen daadwerkelijk te realiseren. Het opnemen van zoneringen in het LPLG zonder zicht op mogelijkheid tot realisatie is immers weinig zinvol. Behalve transitie-middelen vergt dit ook structurele budgetten voor natuur- en landschapsbeheer. Voor de POVI ligt dit anders aangezien hierin de nadruk ligt op het geven van ruimtelijke sturing via de verordening.

In aanloop naar de actualisatie van de POVI zal voor meerdere thema's middels een scenario-analyse en een strategische lange termijn visie voor 2050 worden opgesteld. Hierin zal ook een visie op de landbouw en op voedselvoorziening in relatie tot de ruimtelijke en functionele ontwikkeling van het landelijk gebied worden meegenomen. Samen vormen deze visies een onderbouwing voor ruimtelijke keuzes en hiermee een belangrijke bouwsteen voor de POVI.

Welke actielijnen onderscheiden we?

De hoofdlijnen van het beleid, zoals weergegeven in hoofdstuk 3, krijgen hun invulling via de inzet van beleidsinstrumenten voor wettelijke taken en ambities op het niveau van individuele beleidsthema's, de inzet van generieke instrumenten en in integrale programma's. In dit hoofdstuk lichten we deze toe, met per beleidsthema achtereenvolgens: de centrale opgave, de te onderscheiden actielijnen en de hieraan gekoppelde inzet van financiële middelen.

04



4.1 Landschap en leefbaarheid

Doelstelling coalitieakkoord: We hebben de kwaliteit van het Limburgse landschap versterkt, en daarmee ook de leefbaarheid van het landelijk gebied zowel voor de mens als voor de natuur.

We willen ons de komende 4 jaar – in samenhang met de andere grote opgaven – inzetten om de kenmerkende kwaliteiten, identiteit en historische gelaagdheid van het Limburgse landschap te behouden, te versterken en te beheren aan de hand van de volgende actielijnen:

1. Een stevig begin maken met de groenblauwe dooradering van het landschap.
2. Versterking van het landschap en ruimtelijke kwaliteit borgen in de grote programma's.
3. Ondersteunen en benutten vrijwilligers en burgerinitiatieven voor natuur en landschap.
4. Ondersteuning Nationale parken en Grensparken.

4.1.1 Een stevig begin maken met de groenblauwe dooradering van het landschap

De opgave groenblauwe dooradering komt voort uit het landelijke Aanvalsplan landschap (2022), opgesteld door een brede coalitie van partijen waaronder boerenorganisaties, natuur- en landschaps-organisaties, bedrijven, provincies en het rijk. Het doel is om voor 2050 10% groenblauwe dooradering (hierna: gbda) in het landelijk gebied buiten het NNN (natuurnetwerk Nederland) te realiseren. Hiermee draagt gbda bij aan de Basiskwaliteit natuur en de VHR-doelstellingen.

Gbda omvat de 'kleine' natuurelementen die ons landschap in belangrijke mate vormgeven zoals houtwallen, graften, hoogstamboomgaarden en poelen. Het betreft niet alleen landschapselementen in agrarisch gebied maar bijvoorbeeld ook natuurlijk beheerde wegbermen en spoordijken. Gbda draagt bij aan de doelen voor klimaat, waterkwaliteit, biodiversiteit en het behoud en herstel van cultuurhistorische landschappen. Aanleg van bos en landschapselementen aan de randen van dorpen en steden dragen – mits lokaal gedragen en landschap-pelijk goed ingepast – extra bij aan de leefbaarheid voor haar inwoners hetgeen mogelijkheden biedt tot aansluiting bij het Leefbaarheidsfonds. We stimuleren dat zoveel mogelijk burgers en bedrijven meedoen met de gbda.

Het rijk vraagt via het NPLG aan de provincies om tot 2030 de helft van de restopgave (d.w.z. de helft van het gat tot 10%) te realiseren, en voor de prioritaire gebieden de volledige 10% tot 2030. Voor Limburg komt dit neer op een opgave van ca. 2700 ha gbda tot 2030 waarvan ongeveer de helft in prioritaire gebieden en de andere helft daarbuiten. Zoals in hoofdstuk 3 aangegeven, beschouwen we gbda niet als een harde opgave. We zullen met deze ambitie aan de slag gaan, voor zover de randvoorwaarden voor realisatie ook beschikbaar zijn of worden gesteld. Meer specifiek benutten we hiervoor het ANLb, de subsidieregeling landschapselementen en voedselbossen en de rijksmid-

delen die beschikbaar komen in het kader van het LPLG. We zullen de gbda realisatie zoveel mogelijk combineren met de andere NPLG-opgaven (doelstapeling). De gebiedsgerichte uitwerking en uitvoering van de gbda gebeurt via het LPLG in samenhang met de andere opgaven.

De bescherming en het beheer van zowel bestaande als aan te leggen landschapselementen is op dit moment nog niet overal goed geregeld. Veel graften in Zuid-Limburg verdwijnen sluipenderwijs ondanks bescherming in de Omgevingsverordening Limburg. Het helpt als de grondeigenaren langjarig een reële beheersvergoeding krijgen. Langjarige beheersvergoedingen zijn een essentieel onderdeel van een integrale aanpak voor de ontwikkeling en het behoud van landschapselementen, en daarmee een voorwaarde voor de transitie naar meer agrarisch natuurbeheer. Daar zetten we ons voor in richting rijk, en gaan we mee in overleg met gemeenten en grondeigenaren.

Goede bescherming en beheer begint bij goede data en monitoring van het landschap. Wij gaan de komende 4 jaar in samenwerking met gemeenten een flinke verbeterslag doorvoeren in het professioneel beheer van onze landschapsdata en monitoring. Gbda heeft daarbij prioriteit. De monitoring hiervan richt zich, in het licht van de opgave, op inzicht in ontwikkeling en financiering, beheer, kwaliteit en bescherming van gbda. Tussen overheden en gebruikers worden juridisch en beleidsmatig verschillende definities gehanteerd voor landschapselementen en gbda. Het is van belang hier eerst meer duidelijkheid in te krijgen. In de uitwerking zoeken we naar maatwerk en draagvlak.



4.1.2 Versterking van het landschap en ruimtelijke kwaliteit borgen in de grote programma's

Er zijn vele programma's (PES, WRL, LPLG, Mobiliteit, Woonopgave...) in ontwikkeling die in de schaarse ruimte risico's en kansen met zich meebrengen voor de ruimtelijke kwaliteit en het Limburgse landschap. In het LPLG zijn landschap en leefbaarheid als provinciale doelen opgenomen. Een goede borging van het landschap vraagt meer dan alleen het realiseren van groenblauwe dooradering. Welke mogelijkheden willen we bieden aan vrijkomende agrarische bebouwing en vrijkomende agrarische gronden; hoe houden we ongewenste (agrarische en niet-agrarische) ontwikkelingen tegen?

In het programma WRL en het hoogwaterprogramma Maasvallei spelen landschappelijke vraagstukken eveneens een belangrijke rol. Indien in WRL gekozen wordt voor technische oplossingen om de gevraagde waterveiligheid te bieden heeft dit andere gevolgen voor het landschap dan wanneer gekozen wordt voor meer natuurlijke oplossingen om het water op de plateaus en hellingen langer vast te houden.

De genoemde programma's veranderen het landschap, dus we zullen vanaf het begin van deze programma's heldere afspraken maken over de gewenste kwaliteit van het landschap als uitkomst, en dit gedurende elke planfase inclusief uitvoering en beheer. Hierbij zullen we gebruik maken van de methodiek van de Kwaliteits-estafette.

4.1.3 Ondersteunen en benutten vrijwilligers en burgerinitiatieven voor natuur en landschap

Doorontwikkeling van het Steunpunt landschapsbeheer Limburg

Wij stimuleren initiatieven van vrijwilligers, agrariërs en andere inwoners die gericht zijn op het onderhouden en beheren van lokale landschappen en natuur. Dat kan individueel, maar liever nog in een duurzaam collectief. Vanuit dit doel financieren wij het reeds ingerichte Steunpunt landschapsbeheer Limburg.

Voortkomend uit de verkenning Toekomst Landschapsbeheer Limburg is het Steunpunt landschapsbeheer Limburg opgezet, waarmee gestalte wordt gegeven aan de uitvoeringskracht van het landschapsbeheer. Dit gebeurt door de inzet en facilitering van vrijwilligers. Het Limburgs Landschap faciliteert dit steunpunt en heeft hiertoe een subsidie van ons ontvangen à € 1,2 mln. met een looptijd tot september 2025.

Het Steunpunt heeft op dit moment een aantal taken zoals de inrichting van een servicecentrum voor vrijwilligers in het landschapsbeheer, een groenloket voor burgers, het organiseren van een jaarlijkse vrijwilligersdag, verzorgen van cursussen en trainingen, fondsenwerving en het verzorgen van afstemming tussen verschillende Limburgse organisaties die op uitvoeringsniveau bezig zijn met het landschap en vrijwilligers.

In de tweede helft van 2024 (uiterlijk januari 2025) zullen wij op basis van een evaluatieverslag van het Limburgs Landschap een nieuwe afweging maken over een (structurele) provinciale bijdrage aan het landschapsbeheer inclusief het Steunpunt.

Educatie natuur en landschap

We ondersteunen initiatieven en organisaties die gericht zijn op educatie over natuur en landschap, zoals ook in het coalitieakkoord aangegeven, voor zowel kinderen als voor volwassenen. Een belangrijke speler in deze – naast instanties zoals de Natuur- en Milieufederatie, de Stichting Limburgs Landschap en het Natuurhistorisch Genootschap die een exploitatiesubsidie krijgen – is IVN-Limburg: natuureducatie is voor het IVN een kerntaak. Door tal van activiteiten laten ze jong en oud beleven hoe gezond, belangrijk en leuk de natuur is. Het jaarplan van IVN-Limburg is de basis voor de exploitatiesubsidie die IVN jaarlijks ontvangt. Ook via de Nationale parken en Grensparken ondersteunen wij initiatieven die gericht zijn op educatie over natuur en landschap. IVN heeft hier bij de Nationale parken ook een rol in.

Ondersteunen LEADER programma

Vanuit het LEADER programma stimuleren wij initiatieven – van onderop – die bijdragen aan het verbeteren van de leefbaarheid op het platteland. LEADER betreft een Europees programma waarbij met name lokale gemeenschappen zelf uitgedaagd worden met concrete kleinschalige uitvoeringsprojecten te komen die hun leefomgeving verbeteren. Daarbij spelen natuur, landschap en cultuurhistorie vaak een belangrijke rol. De doelen worden vastgelegd in een Lokale Ontwikkelingsstrategie. Wij ondersteunen de nieuwe periode van het EU-programma LEADER in Zuid-Limburg en het Weerterland.



4.1.4 Ondersteuning Nationale parken en Grensparken

De 3 Nationale parken in Limburg

De Nationale Parken richten zich op de bescherming en ontwikkeling van natuur en landschap, natuurgerichte recreatie, educatie, voorlichting en onderzoek. Limburg heeft drie door het Ministerie LNV aangemerkte Nationale Parken, te weten de Meinweg, de Maasduinen en de Grootte Peel (de laatste in transitie naar Nationaal Park Peelvenen). Het nationale Beleidsprogramma Nationale Parken 2024-2030 geeft aan hoe parkorganisaties, provincies, rijk en partners de komende jaren invulling aan de parken willen geven; de kern is doorontwikkeling naar robuuste natuur en landschapsgebieden met onthaalfunctie. Om bij te dragen in de kosten voor de ontwikkeling van de Nederlandse Nationale parken heeft LNV voor de periode 2024-2030 € 5,0 mln. per jaar extra gereserveerd, bovenop de reeds beschikbare € 1,3 mln. De individuele parken hebben voor hun transitie in 2023 gebiedsplannen opgesteld. Wij vinden participatie van de parken met de omgeving belangrijk en zien kansen in verbinding met het LPLG. Het is dus van belang dat de parkorganisaties – vanuit een duidelijke taakomschrijving – tot goede samenwerking komen met de gebiedspartners van het LPLG.

De Grensparken in Limburg

Door de unieke ligging van Limburg werken wij samen in een aantal grensoverschrijdende parken: Maas-Swalm-Nette, Kempen-Broek, Grenzeloos Bocageland (i.o.), Rivierpark Maasvallei en het Drielandenpark. Deze Grensparken richten zich op grensoverschrijdende projecten rondom natuur, landschap en vrijetijdseconomie. Ze helpen ons bij het werken aan grensoverschrijdende kansen en opgaven, zoals bijvoorbeeld rondom recreatie, water, natuur en landbouw. Tevens bieden ze extra kansen op Europese subsidies.

Het Nationaal Landschap Zuid-Limburg

Nadat het rijk in 2012 heeft besloten haar taak voor de Nationale Landschappen te beëindigen heeft de Provincie Limburg het beleidsconcept en de samenwerking van het Nationaal Landschap Zuid-Limburg voortgezet, zoals ook is vastgelegd in onder andere de POVI. Het Nationaal Landschap omvat heel Zuid-Limburg; het stedelijk gebied en het centrale groene gebied. Het voor Nederland unieke landschap van Zuid-Limburg draagt in belangrijke mate bij aan het vestigingsklimaat en de woon- en leefkwaliteit van de regio. Vanuit die strategische waarde blijven wij ons structureel inzetten voor behoud en versterking van de specifieke kwaliteiten van het Nationaal Landschap Zuid-Limburg, maar wel op een andere manier. De laatste jaren zijn er vanuit de grote opgaven nieuwe structuren gevormd rondom NOVEX-ZL, WRL en LPLG, dit vraagt om een doorontwikkeling van de organisatie. Besloten is om het Bestuurlijk Overleg Nationaal landschap onder te brengen bij het Bestuurlijk Kernoverleg (BKO) Zuid-Limburg.

Wij beoordelen onze bijdrage aan de Nationale parken op basis van ingediende plannen, de hoogte van de rijksbijdrage en hun meerwaarde voor de doelen van dit beleidskader.

4.1.5 Financiën landschap en leefbaarheid: begrotingspost 1.1.3 landschap

De financiële inzet voor deze actielijnen is in de begroting terug te vinden onder 1.1.3. (landschap). Onderdeel daarvan is ook de € 1 mln. structurele extra inzet die vanuit het coalitieakkoord ter beschikking is gesteld voor landschapsbeheer. Totaal beschikbaar budget voor dit product is € 2 mln. per jaar. Voorstel is om de structurele extra inzet voor landschapsbeheer te besteden aan:

- Ondersteunen Steunpunt landschapsbeheer voor in totaal € 1 mln. (2024 € 200.000 en 2025 en 2026 € 400.000);
- Bijdrage aan de realisatie en monitoring van de opgave gbda onder andere door een opvolger van de regeling Landschapselementen en voedselbossen;
- Monitoring en controle op beheer van natuurwaarden op eigen gronden en van derden;
- Ondersteuning provinciaal ketenregisseur natuurbrandbeheersing (€ 50.000/jaar).

Onderdeel in de doelenboom Perspectief voor het landelijk gebied

Landschap en leefbaarheid

- Resultaat**
- Mits hiertoe voldoende middelen door het rijk beschikbaar zijn gesteld, hebben we in 2027 met initiatieven van onderop een betekenisvolle bijdrage geleverd aan de toename van de groenblauwe dooradering in het landelijk gebied.
 - In 2027 is het Steunpunt Landschap doorontwikkeld tot een centrale speler in de ondersteuning van vrijwillige landschapsinitiatieven.
 - Het aantal inwoners (vrijwilligers, agrariërs, etc.) dat betrokken is bij beheer, onderhoud en kennisdeling over het landschap is substantieel vergroot.
 - Door de uitvoering van onder meer LPLG, WRL en het Hoogwaterveiligheidsprogramma Maasvallei is de kwaliteit van het landschap verbeterd.
 - De nationale Parken en (grens)parken in Limburg hebben in verbinding met hun omgeving een aantoonbare substantiële bijdrage geleverd aan de bescherming, ontwikkeling en beleving van Limburgse natuur en landschap.



- Activiteiten**
- We ondersteunen initiatieven voor de groenblauwe dooradering van het landschap.
 - We versterken het landschap en de ruimtelijke kwaliteit via de grote programma's.
 - We ondersteunen het Steunpunt Landschapsbeheer en benutten vrijwilligers en burgerinitiatieven.
 - We ondersteunen Nationale parken en Grensparken.

4.2 Landbouw, drager van de transitie

Doelstelling coalitieakkoord: Wij hebben ondernemers helderheid geboden voor de lange termijn over de (on)mogelijkheden op een bepaalde plek en bieden ruimte voor bijbehorende verdienmodellen.

In het voorliggende beleidskader richten we ons op een aanpak Blijversperspectief waarin agrarische ondernemers sociaal-economische begeleiding krijgen met behulp waarvan ze hun bedrijfsvoering afstemmen op de eisen die vanuit de omgeving gesteld worden. Dit beleidskader omvat slechts een deel van de provinciale inzet voor de landbouw; er zijn diverse verbindingen met andere beleidskaders – met name het economisch kader – die investeren in de ontwikkeling van het boerenerf en het landelijk gebied.

Concrete actielijnen zijn:

1. gestructureerde aanpak in de begeleiding van agrarische ondernemers
2. uitvoering transitie naar meer natuurinclusieve landbouw

Op het boerenerf komen vele uitdagingen in het landelijk gebied bij elkaar, de transitie van het landelijk gebied is dan ook in belangrijke mate een transitie van de landbouw. Een blijvende rol van de landbouw is noodzakelijk, onder meer haar rol als voedselproducent, beheerder van het landschap en als verbindende kracht voor de leefbaarheid van het landelijk gebied. Daarom is het zo belangrijk dat de overheid agrarische ondernemers en hun gezinnen duidelijkheid biedt; welke ontwikkelrichting(en) bieden op welke plekken perspectief op een duurzame toekomst voor hun bedrijf en hun bedrijfsopvolgers.

Ondernemers willen vaak wel meedenken en meedoen met de transitie van de landbouw, maar moeten het ook kunnen. De Provincie wil hierin ondersteunen, maar is wel afhankelijk van de richting én de middelen die het Rijk hierbij ter beschikking stelt. De Rijksoverheid heeft op dit vlak de afgelopen jaren een grote grilligheid laten zien. De Provincie Limburg wil zich ook vanuit haar eigen verantwoordelijkheid inspannen om individuele ondernemers perspectief te bieden. We streven ernaar om iedere agrarische ondernemer in Limburg in staat te stellen om keuzes voor de toekomst te maken voor zijn of haar bedrijf én bedrijfsopvolger.

Leefbaarheid en veiligheid van het platteland dienen overeind te blijven, ook nadat agrarische activiteiten zijn beëindigd. Goede samenwerking tussen overheden is noodzakelijk om de ruimtelijke opgaven in deelgebieden op elkaar af te stemmen. Op locaties waar bedrijfsbeëindiging heeft plaatsgevonden moet het mogelijk zijn een andere, passende, bestemming te geven óf om agrarische activiteiten om te schakelen naar meer duurzame en toekomstbestendige bedrijfsvoering. Dat vraagt van overheden om ruimtelijk beleid én van gemeenten om uitvoeringskracht dit ook binnen afzienbare tijd te kunnen uitvoeren. We gaan actief in gesprek met gemeenten om knelpunten op tafel te brengen en deze, waar mogelijk, van oplossingsrichtingen te voorzien, zoals is beschreven in het beleidskader Provincie midden in de samenleving.

Ondernemers dienen duidelijkheid te hebben over het palet aan mogelijkheden die de transitie hun biedt, om een gefundeerde keuze te kunnen maken. Het traject Blijversperspectief (4.2.1) is er voor bedoeld om het specifieke palet voor een bedrijf in beeld te brengen, maar ondernemers hebben ook duidelijkheid nodig over bewezen concepten en innovaties die toepasbaar zijn binnen de toekomstige

bedrijfsvoering van hun bedrijf. Binnen het beleidskader Regionale Economie wordt middels het Blijversbudget ingezet op het marktrijp maken van deze concepten en innovaties bij koplopers en innovatoren binnen de sectoren. Het informeren van Limburgse agrarische ondernemers over (de toepasbaarheid van) de nieuwe kennis is onderdeel van de aanpak. Tegelijkertijd is duidelijk dat de grote beweging bij de uitrol van innovaties en concepten om omvangrijke budgetten en meer inzet vraagt dan de Provincie ter beschikking heeft. Daarom zal hiervoor een beroep worden gedaan op de middelen van het Transitiefonds, zodat een grootschaliger impact zal ontstaan op de transitie van de landbouw in Limburg.

Sluitende businesscases en nieuwe verdienmodellen zijn essentieel voor de agrarisch ondernemers om de transitie op hun bedrijf ook daadwerkelijk mogelijk te maken en te bestendigen voor de toekomst. Alternatieve teelten kunnen voor een deel de plaats innemen van gangbare teelten en hiermee bijdragen aan ecologische doelen, mits dit een goed verdienmodel oplevert. Dit vraagt wel om reële nieuwe afzetmarkten in de bouw of de chemie. Ook kan de landbouw een bijdrage leveren aan de opwekking van duurzame energie en daarmee aan de klimaatopgave. Daarmee staat ook het beleid dat binnen het beleidskader Nieuwe Energie & schoon leefmilieu in verbinding met de landbouwtransitie.

4.2.1 Gestructureerde aanpak in de begeleiding van agrarische ondernemers

De ambitie is om in Limburg toe te werken naar een hoogwaardige landbouwsector die in evenwicht is met zijn omgeving, duurzame en gezonde producten aflevert, en waarbij kwaliteit boven kwantiteit gaat.

Zicht op een langjarig verdienmodel is hierbij cruciaal voor agrarische ondernemers, zeker als de bedrijfsvoering ingrijpend moet worden aangepast of grote investeringen gedaan moeten worden om te voldoen aan de eisen van de omgeving. Het rijk is verantwoordelijk voor de hiertoe benodigde instrumenten en middelen, dit kunnen we als provincie niet alleen. Hiertoe wordt gebiedsgericht een aanpak ontwikkeld bestaande uit een traject Blijversperspectief voor agrarische ondernemers, in aansluiting op een landelijke regeling die onder de regie van LNV en provincies wordt ontwikkeld.

De aanpak houdt in dat met boeren in een afgebakend gebied individuele gesprekken worden gevoerd en toegewerkt wordt naar een bedrijfsontwikkelplan. De uitkomsten van deze gebiedsgerichte gesprekken opgeteld geven een beeld van de wensen en ontwikkelpaden van ondernemers in een dergelijk gebied. De provincie zal – in overleg met andere partners – beoordelen of hiermee voldaan kan worden aan de NPLG-opgaven die in dat gebied aan de orde zijn, tevens rekening houdend met wettelijke eisen, vergunningverlening en uitkomsten van NDA's. De ondernemer blijft uiteraard zelf verantwoordelijk voor zijn of haar toekomstplan.

We zullen dit samen met belangrijke stakeholders in onze provincie oppakken, zoals boeren- en belangenorganisaties (LLTB, LAJK, Natuurrijk Limburg), maar ook partijen die vanuit een expertise mogelijk bij kunnen dragen aan het ontwikkelen van transitiepaden.

We zetten ons extra in voor jonge agrariërs en zij-instromers om hen maximaal gebruik te laten maken van regelingen als de ‘vestigingssteun’ en ‘samenwerking voor generatievernieuwing’. Deze landelijke regelingen zijn belangrijke instrumenten die kunnen worden ingezet om jonge ondernemers een kans te geven een duurzaam bedrijf over te nemen en/of op te bouwen.

Dit alles moet ertoe leiden dat we medio 2024 een uitgewerkt plan voor de sociaal-economische begeleiding hebben, dat vanaf eind 2024 in uitvoering gaat. Hierbij is het wel van belang dat we zicht hebben op een meerjarige financiering van dit plan door het Rijk.

4.2.2 Uitvoering transitie naar meer natuurinclusieve landbouw

Natuurinclusieve landbouw is een breed begrip dat er op neer komt dat landbouwers in hun bedrijfsvoering meer rekening gaan houden met de natuur, bodem en water. Hierbij gaat het niet alleen om stikstofemissies naar water, bodem en lucht, maar ook om, bijvoorbeeld, koolstofvastlegging in de bodem om zo bij te dragen aan de vermindering van broeikasgasemissie en een beter watervasthoudendvermogen. De transitie naar een meer natuurinclusieve landbouw haakt aan op hetgeen is beschreven in paragraaf 4.4: Bodem. Daarnaast ligt er ook een verbinding met de 6^e actielijn (natuurinclusief) onder paragraaf 4.5: Natuur.

De provincie Limburg heeft in 2022 een subsidie verleend aan stichting Natuurinclusieve Landbouw Limburg (NILL) om een start te maken met de uitvoering van het programma natuurinclusief. Dit programma moet er voor zorgen dat er meer ondernemers in staat gesteld worden om over te gaan op een meer natuurinclusieve bedrijfsvoering. Daarnaast is het vergroten van kennis en deze ook onder de aandacht brengen een belangrijke pijler onder dit programma. Versterking van de robuustheid van het programma en verbreding van de financiële basis is gewenst, bijvoorbeeld door verbinding te zoeken met financiële (rijks)middelen voor het thema klimaatadaptieve landbouw. Als provincie vinden we het van belang dat niet alleen dit programma verder uitgevoerd gaat worden, maar dat er over de gehele provincie een beweging naar meer natuurinclusieve landbouw gaat plaatsvinden. Hiervoor is het van belang dat er ook een economisch perspectief voor de ondernemer aan ten grondslag ligt. Om deze beweging in gang te zetten, leggen we vanuit dit beleidskader ook de relatie met het beleidskader regionale economie, waar vanuit het Blijversbudget beoogd wordt om vernieuwende en bewezen concepten verder marktrijp te maken om zo de transitie van de landbouw te versnellen.

De middelen uit het Blijversbudget worden voor een groot deel ingezet om de transitie van de landbouw mogelijk te maken. Conceptuele ontwikkeling en doorontwikkeling van (technische) innovaties zijn nodig om deze versneld beschikbaar te hebben in de uitvoering op het boerenerf.

Daarnaast heeft Provinciale Staten in november 2022 een besluit genomen over de middelen voor het Gemeenschappelijk Landbouw Beleid/ Nationaal Strategisch Plan (GLB/NSP) waarmee Europese middelen, bedoeld voor de landbouwtransitie, worden gefinancierd. Deze middelen worden ook voor een deel ingezet om de transitie op het boerenerf te stimuleren waarbij met name ook de jonge landbouwer expliciet wordt benoemd.

4.2.3 Financiën landbouw

De financiële inzet voor deze actielijnen landbouw is in de begroting terug te vinden onder 1.2.1 (land- en tuinbouw) en omvat € 2,5 mln. uitgaven geraamd voor 2024 en € 2,0 mln. Per jaar in de periode 2025-2027. De inzet van de € 10 mln. van het Blijversbudget staat de ontwikkeling van de landbouw ten dienste; gekozen is om deze inzet in eerste instantie te verankeren in het kader Naar een toekomstgerichte economie voor Limburg. Gekozen is om de financiële inzet voor landbouw als geheel onder te brengen in het kader Naar een toekomstgerichte economie voor Limburg.

Onderdeel in de doelenboom Perspectief voor het landelijk gebied

Landbouw, drager van de transitie

Resultaat

- Het traject Blijversperspectief heeft bijgedragen aan het bieden van duidelijkheid aan agrarische ondernemers over hun toekomstmogelijkheden in relatie tot de omgeving; extra aandacht is gegeven aan jonge boeren. Bedrijfsontwikkelplannen zijn in uitvoering.
- In 2027 heeft tenminste 55% van de grondgebonden bedrijven structurele maatregelen genomen voor toename van de biodiversiteit in de bedrijfsvoering (overeenkomstig niveau 2 of hoger van het Actieplan Natuurinclusieve Landbouw Limburg 2022).
- De agrarische kennisinstellingen in Limburg (met name onder meer in relatie tot de campus in Venlo) hebben actief aantoonbaar bijgedragen aan de transitie van de landbouw.



Activiteiten

- We zetten een traject Blijversperspectief op als een gestructureerde aanpak in de begeleiding van agrarische ondernemers
- Uitvoering transitie naar meer natuur-inclusieve landbouw, inclusief uitvoering GLB/NSP

4.3 Water

Doelstelling coalitieakkoord: in 2027 is er een duurzamer, robuuster en ecologisch gezonder watersysteem dat beter kan omgaan met wateroverlast en droogte en dat voorziet in voldoende water van verbeterde kwaliteit

² Het waterbeleid van de provincie Limburg staat beschreven in het Provinciaal Waterprogramma 2022-2027. Het opstellen van een provinciaal waterprogramma is een wettelijke taak. Dit waterprogramma is op 17 december 2021 door Provinciale Staten van Limburg vastgesteld. Het bevat het beleid ten aanzien van de omgang met de Maas, het regionaal water-systeem (de beken) en het grondwater. Het waterprogramma heeft betrekking op drinkwater, waterkwaliteit, waterkwantiteit, wateroverlast, droogte, overstromingen en waterveiligheid en ruimtelijke kwaliteit.

Samen met het Waterschap Limburg geven we invulling en uitvoering aan het Provinciaal Waterprogramma 2022-2027² en zetten we in op het realiseren van een duurzaam, robuust en ecologisch gezond watersysteem. We voeren dit waterprogramma onverkort uit. Zo staat het ook aangegeven in het coalitieakkoord. In 2024 voeren we een tussentijdse evaluatie van het Waterprogramma uit. De komende 4 jaren zetten we (extra) in op de volgende actielijnen:

1. (versterkte) inzet op het bereiken van KRW doelen
2. verbetering van de bescherming tegen wateroverlast en overstroming
3. de bestrijding van verdroging en zorg voor de beschikbaarheid van voldoende water
4. een betere bescherming van ons grond- en drinkwater
5. het stimuleren van maatwerk en innovatieve oplossingen bij dijkverbeteringen en participatie in gebiedsontwikkelingen rond de Maas.
6. participatie in het programma integraal riviermanagement (IRM)

We willen water en bodem meer sturend laten zijn in de onze ruimtelijke inrichting. In de provinciale plannen en in het Limburgs Programma landelijk gebied en het programma waterveiligheid en ruimte passen we dit principe toe. Daarnaast zullen we gemeenten en partijen die betrokken zijn bij de ruimtelijke ontwikkeling ondersteunen om water en bodem sturend goed toe te kunnen passen. Daartoe ontwikkelen wij op korte termijn hulpmiddelen zoals geschiktheidskaarten.

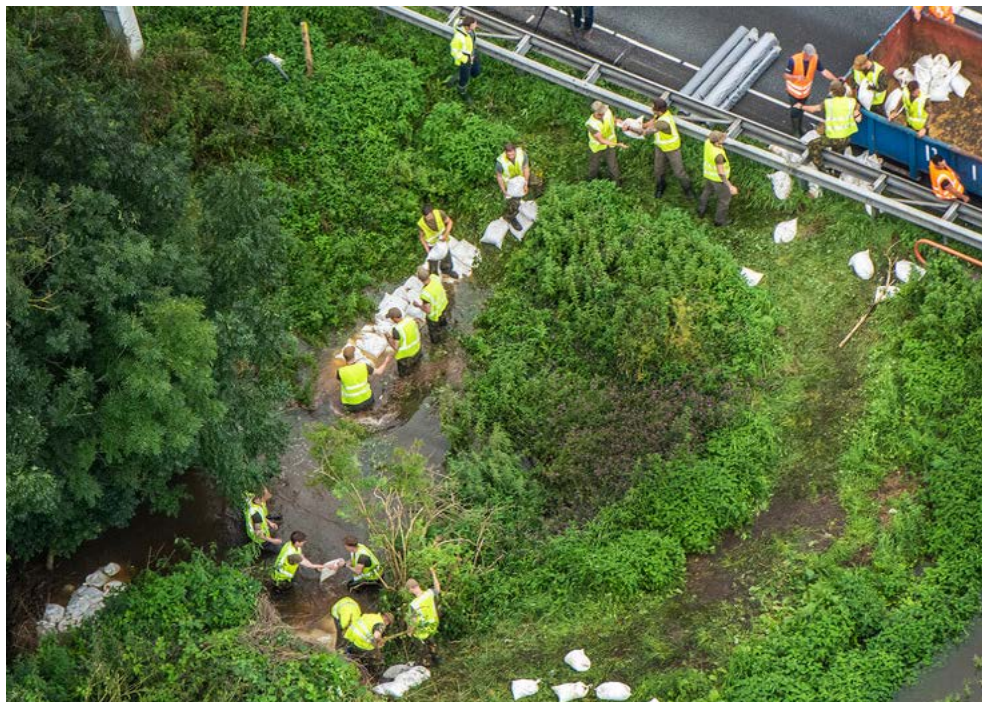
4.3.1 Versterkte inzet op het bereiken van de KRW doelen, inclusief aanvalsplan waterkwaliteit

De periode 2023-2027 is de laatste periode waarin we invulling kunnen geven aan de vereisten van de Europese Kaderrichtlijn Water (KRW). Maatregelen moeten uiterlijk in de periode 2023-2027 zijn uitgevoerd. Deze richtlijn vraagt aan ons om te zorgen voor schoon en voldoende water voor mens en natuur. De kwaliteit van ons grond- en oppervlaktewater is de afgelopen decennia sterk verbeterd, maar de laatste jaren stagneert deze verbetering. Het water in de Limburgse beken en in de Limburgse bodem is nog niet schoon. Ook gebruiken we nog te veel van ons diepe grondwater waardoor de voorraad in de diepe Roerdalslenk afneemt. Om te zorgen dat we aan de Europese richtlijn voldoen, zullen we deze periode alles op alles moeten zetten om maatregelen uit te voeren om de waterkwaliteit en -kwantiteit te verbeteren. Niet (alleen) omdat de Europese richtlijn dit van ons vraagt, maar omdat schoon en voldoende water een voorwaarde is voor onze natuur, onze economie en de leefbaarheid van Limburg.

Om de doelstellingen van de KRW in deze coalitieperiode zoveel mogelijk te bereiken, worden de geplande KRW maatregelen, waarvoor regionale overheden verantwoordelijkheid dragen, onverkort uitgevoerd: Beekherstel (nog 72 kilometer door Waterschap Limburg), aanleg vispassageplaatsen (nog ca. 25 door Waterschap Limburg), verbetering rioolwaterzuiveringsinstallaties (RWZI's door WBL/waterschap Limburg, nog 7 stuks) en aanpak van overstorten (200-300 stuks nodig, deels gepland door gemeenten). Daarnaast zijn de belangrijkste opgaven het terugdringen van de overbelasting met nutriënten (nitraat en fosfaat) van grond- en oppervlaktewater (voor een belangrijk deel verantwoordelijkheid van het rijk), het in goede hydrologische staat brengen van de 17 grondwatergevoelige Natura2000 gebieden en het tegengaan van de vermindering van de grondwatervoorraad in de Roerdalslenk. Waar nodig spreken we partijen aan op hun verantwoordelijkheid.

Voor de aanpak van nutriënten (nitraat en fosfaat) en verontreinigingen zoals gewasbeschermingsmiddelen en medicijnen is het rijk verantwoordelijk met name via de landelijke mestregelgeving en de toelating van gewasbeschermingsmiddelen. Daarnaast hebben we (in het ruimtelijk voorstel) aangegeven om via het ruimtelijk instrumentarium gebieden aan te wijzen rond Natura2000 gebieden, rond drinkwaterwinningen en in beekdalen, waar beperkingen kunnen gaan gelden op het gebied van bemesting en gebruik van gewasbeschermingsmiddelen. Dit in combinatie met andere doelen zoals groenblauwe dooradering en droogteaanpak. Voorwaarde daarbij is dat het Rijk zorgt voor perspectief voor de agrarische bedrijven in deze gebieden inclusief de daarvoor benodigde financiële middelen.





De hydrologische maatregelen voor de instandhouding van de Natura2000 gebieden dienen volgens de KRW uiterlijk in 2027 genomen te worden. De provincie Limburg is verantwoordelijk voor het in goede hydrologische toestand brengen van de 17 grondwaterafhankelijke Natura2000 gebieden. In al deze gebieden zijn opgaven op het gebied van waterkwaliteit en/of waterkwantiteit. Via de natuurdoelanalyses zijn deze knelpunten zo veel mogelijk in beeld gebracht. Een aantal maatregelen is bekend maar veel maatregelen vergen eerst een goed hydrologisch onderzoek. In deze bestuursperiode zetten wij in op het uitvoeren van de benodigde onderzoeken (zoals de hydrologische systeemanalyse rond de Peelvenen) en het in beeld brengen van mogelijke maatregelen. De uitvoering van deze maatregelen voorzien we als onderdeel van het LPLG.

Veel van ons water is afkomstig uit het buitenland. Wij zijn en blijven met de ons omringende landen in gesprek over het bereiken van de KRW doelen. Uitgangspunt daarbij is dat (ook) onze buurlanden moeten voldoen aan de eisen van de KRW en daarom geen verontreinigingen afwentelen op Limburg.

Een extra impuls: het aanvalsplan waterkwaliteit

De doelen van de KRW dreigen niet overal tijdig gehaald te worden. Maar we willen alles op alles zetten om de KRW doelstellingen zo veel mogelijk te behalen. Daarom zetten we in deze collegeperiode in op een 'Aanvalsplan Waterkwaliteit'. In dit aanvalsplan richten wij ons op die zaken die op dit moment nog onvoldoende opgepakt worden en op zaken waar wij het verschil kunnen maken. Het aanvalsplan bestaat uit een korte termijn en een middellange termijn. Aan bod komen:

- ondersteuning bij de aanpak riooloverstorten;
- de ondersteuning van waardenetwerken;
- het actualiseren van vergunningen;
- de watervoorraad in de Roerdalslenk

Op de korte termijn gaan we de gemeenten ondersteunen in de aanpak van de overstorten. Uit onderzoek is gebleken dat veel gemeenten tegen problemen aan lopen bij het realiseren van maatregelen om het aantal riooloverstorten te beperken. Met name problemen op het vlak van capaciteit in voorbereiding en uitvoering en problemen bij de grondverwerving. Wij willen de gemeenten ondersteunen op het vlak van de capaciteit en denken aan de inzet van een aantal projectleiders op dit gebied. Deze aanpak werken wij samen met gemeenten en waterschap verder uit. Daarbij kijken wij ook naar de kosten. Waterschap en gemeenten hebben voor de uitvoeringskosten een voorstel ingediend als koploperproject voor het NPLG/LPLG.

De regelgeving voor het gebruik van gewasbeschermingsmiddelen ligt bij het Rijk. Voor het behalen van de KRW doelen is een goede regelgeving belangrijk. Maar lokaal en regionaal is ook het goede landbouwkundig gebruik van belang. De provincie heeft verschillende 'waardennetwerken' op het gebied van nutriënten ondersteund waarbij landbouwers samen met adviseurs innovaties, die bijdroegen aan een vermindering van de nutriënten uitspoeling, uitprobeerden in de dagelijkse bedrijfsvoering. Wij willen op korte termijn nieuwe waardennetwerken op het gebied van gewasbeschermingsmiddelengebruik opzetten om de belasting van grond- en oppervlaktewater met deze stoffen te verminderen en de KRW doelen op dit vlak dichterbij te brengen.

Daarnaast richt het aanvalsplan waterkwaliteit zich in de korte termijn aanpak op het waar nodig actualiseren van vergunningen voor lozingen van (industriële) bedrijven op het watersysteem. Deze aanpak zullen we samen met waterschap en Rijkswaterstaat vorm geven.

De stijghoogte van de (diepe) grondwatervoorraad onder de Roerdalslenk neemt af. Dit is een teken dat de voorraad grondwater kleiner wordt. De KRW doelstelling is dat de voorraad niet mag afnemen. De regelgeving in de omgevingsverordening Limburg voor dit gebied is al streng en geeft aan dat dit water alleen voor consumptiewater mag worden gebruikt (drinkwater en bijvoorbeeld frisdank, conserven en bier). Beperking van het gebruik is daarom niet eenvoudig, omdat dit ten koste zou kunnen gaan van de mogelijkheden om drinkwater te maken. Alternatieve bronnen zoals het rivierwater van de Maas zijn in Limburg al in gebruik genomen. Limburg is echter niet de enige gebruiker van dit water; Duitsland, Vlaanderen en als grootste: Brabant maken ook gebruik van dit water. Een aanpak en oplossing zal dan ook in gezamenlijkheid moeten worden gevonden. Brabant heeft voor het gebruik van de Roerdalslenk al een plafond ingesteld. In Limburg nemen we als onderdeel van het aanvalsplan op korte termijn het voortouw om met de partijen in binnen- en buitenland afspraken te maken.

Voor de middellange termijn sluiten we aan bij de door het Rijk in gang gezette KRW-impuls en de tussentijdse evaluatie van de KRW. Deze is gepland medio 2024 en zal zich richten op het handelingsperspectief dat de verschillende partijen hebben om maatregelen uit te voeren en de KRW doelen te halen.

4.3.2 Verbetering van bescherming tegen wateroverlast en overstrooming

Limburg, en met name zuid Limburg, is gevoelig voor wateroverlast. De afgelopen jaren hebben meerdere buien voor wateroverlast gezorgd, met name in het Heuvelland, maar ook in Noord- en Midden Limburg. Via programma's als Water in Balans (Waterschap Limburg) en het Deltaprogramma Ruimtelijke Adaptatie (DPRA; gemeenten) werken we aan maatregelen tegen overlast. Via stresstesten (www.klimaat-effectatlas.nl) brengen we risico's in beeld. In de zomer van 2021 bleek echter dat de regenval heviger en de gevolgen groter zijn dan we voor mogelijk hielden en veranderde Zuid Limburg in een rampgebied. Meteen na de ramp is gestart met een aanpak die moet leiden tot een verbetering van de waterveiligheid in zowel het regionale systeem (de beken) als langs de Maas. Rijk, provincie, waterschap en de Limburgse gemeenten werken hierbij samen in het programma Waterveiligheid en Ruimte Limburg (WRL). Daarmee doen we in deze periode en de komende jaren een extra inspanning om de waterveiligheid van de Limburgers te verbeteren en waar mogelijk het beschermingsniveau van de steden en dorpen te verhogen.

De provincie Limburg (provinciale Staten) is daarbij verantwoordelijk voor het vaststellen van de normering tegen wateroverlast. In de komende bestuursperiode verkennen we samen met het programma WRL, het waterschap en de gemeenten de mogelijkheden van een risico gestuurde normering. Ondertussen zullen we op basis van huidige systematiek waar mogelijk verhoogde normen vaststellen, indien daarvoor benodigde maatregelen inpasbaar en uitvoerbaar blijken.

De Provincie heeft een wettelijke taak in de goedkeuring en coördinatie van dijkverbeteringsplannen. Deze blijven we conform de Waterwet cq. Omgevingswet uitvoeren.

4.3.3 Bestrijding van verdroging en beschikbaarheid van voldoende water

We zijn in Nederland, en in Limburg, jarenlang gewend geweest om ons te richten op het zo snel mogelijk afvoeren van het water. Op het droogleggen van natte gebieden zoals de Pelen en op een laag grondwaterpeil zodat zware machines het land op kunnen. Nu we als gevolg van de klimaatverandering steeds langere droge periodes krijgen zullen we een omslag moeten maken van water snel afvoeren naar water zo veel mogelijk vasthouden. Bij voorkeur op de plaats waar de druppel valt. Rekening houdend met de risico's op wateroverlast door de toenemende en steeds heviger wordende regenbuien.

Droogte is voor natuur en landbouw een steeds groter probleem, maar ook ons grond- en drinkwater kan op termijn onder druk komen te staan door de toenemende droge perioden. We willen de gevolgen van droogte in Limburg zo veel mogelijk terugdringen door veerkrachtige watersystemen te ontwikkelen die kunnen omgaan met perioden van droogte maar ook met te veel water.



In november 2022 hebben de Limburgse partijen; verzameld in de bestuurlijke Klimaatadaptatietafel een intentieverklaring 'Voldoende zoetwater' ondertekend. Hierin hebben de partijen aangegeven te willen werken aan maatregelen om water vast te houden, meer water aan te voeren en om zuiniger om te gaan met water. In het project *waterbeschikbaarheid* onderzoeken we de komende jaren de mogelijkheden om meer water beschikbaar te hebben via vasthouden, bergen, aanvoeren of hergebruik. Terwijl we tegelijkertijd met alle partijen in gesprek gaan over het verminderen van het watergebruik. De door partijen te nemen maatregelen en de door partijen te bereiken besparingen worden als afspraken in een convenant vastgelegd dat volgens planning medio 2025 wordt afgesloten. In de aanpak waterbeschikbaarheid werken we de gevolgen van het amendement 120 'Stand still beregeningsputten' uit in samenspraak met het waterschap en de landbouw.

Partijen als waterschap en gemeenten, terrein beherende organisaties en grondeigenaren als boeren en landgoedeigenaren nemen vaak al maatregelen om water langer vast te houden en verdroging tegen te gaan. Het betreft onder meer het hoger opzetten van het water met stuwen, het instellen van een hoger peil, het dempen van greppels en sloten en het dichtzetten van afvoeren.

Maatregelen om meer water beschikbaar te hebben worden via meerdere instrumenten ondersteund. Via de subsidieregeling DHZ zetten we in op de ondersteuning van gebiedsgerichte en eenvoudige projecten die bijdragen aan het tegengaan van droogte. De projecten die in aanmerking komen voor subsidie zijn beschreven in het werkplan Weerbaar tegen watertekort (maart 2021). De subsidieregeling is open gegaan in januari 2024.

Een belangrijke maatregel om water vast te houden is het verbeteren van de bodem. Meer organische stof in de bodem betekent dat de bodem meer water kan vasthouden en water zeker bij grover organische materiaal beter kan infiltreren in de bodem. In de collegeperiode zullen we ons via het masterplan bodem en het programma natuurinclusieve landbouw hiervoor inzetten.

Via de subsidieregelingen van het GLB ondersteunen we zogenaamde niet-productieve investeringen, waarbij waterschap en agrariërs maatregelen nemen die bijdragen aan verbetering van het watersysteem.

Voor verdere maatregelen op het gebied van waterberging, peilverhoging, functiewijzigingen, teeltaanpassingen en het verbeteren van de sponswerking richten we ons op de maatregelen die genomen zullen worden in de gebieds-uitwerkingen van het Limburgs Programma Landelijk gebied.

4.3.4 Een betere bescherming van grondwater en drinkwater

Voldoende en schoon grondwater is belangrijk voor de drinkwatervoorziening, de natuur, de landbouw en de industrie. De druk op het grondwater wordt groter en vraagt om een goede bescherming. We zetten ons in om voldoende grondwater beschikbaar te houden (zie actielijn 3 droogte en voldoende water beschikbaar), om de kwaliteit van ons grondwater te verbeteren (zie actielijn 1) en we zetten ons in voor de specifieke (wettelijke) taak voor het beschermen van de grondwaterkwaliteit in grondwaterbeschermingsgebieden in verband met de winning van grondwater voor de bereiding van voor menselijke consumptie bestemd water. Daarbij is de provincie bevoegd gezag voor vergunningen voor onttrekkingen van grondwater voor de openbare drinkwatervoorziening en industriële toepassingen van meer dan 150.000 m³ p/j.

In de komende periode zetten we ons, in lijn met het provinciaal waterprogramma 2022–2027 in om de bescherming van ons grondwater te verbeteren. Dit doen we door de begrenzing van grondwaterbeschermingsgebieden te actualiseren. De ligging en grootte zijn met de laatste modellen en gegevens opnieuw berekend en zullen in overleg met betrokkenen worden vastgelegd in de provinciale omgevingsverordening. Daarbij zullen we ook de voorschriften van de omgevingsverordening, gericht op de bescherming van de grondwaterkwaliteit, actualiseren.

Actualisatie van de grondwaterbeschermingsgebieden is nodig omdat we er van uit moeten gaan dat de huidige drinkwaterwinningen er voor langere tijd zullen blijven. Verplaatsen naar een andere locatie is gezien de drukte in ondergrond en bovengrond in Limburg niet of nauwelijks meer mogelijk.

Andere maatregelen ter bescherming van ons grond- en drinkwater die in deze periode zullen worden uitgevoerd zijn het opzetten van een early warning systeem zodat dreigingen voor de kwaliteit op tijd gesignaleerd worden. De invoering van een afkoppeltabel die gemeenten helpt om de juiste keuzes te maken en de uitvoering van het programma gebiedsdossiers waarin WML, WL, gemeenten en provincie aanvullende beschermende maatregelen nemen zoals het informeren van bedrijven en bewoners binnen de grondwaterbeschermingsgebieden. Het programma feitendossiers richt zich op de bescherming van de overige bronnen voor menselijke consumptie (voedselindustrie, bierbrouwers etc.). We kijken, als onderdeel van de aanpak Waterbeschikbaarheid naar de mogelijkheden om het gebruik van grond- en drinkwater te verminderen.



4.3.5 Maatwerk, innovatieve oplossingen en gebiedsontwikkelingen langs de Maas

Limburg leeft met de Maas. Het is onze belangrijkste rivier en heeft Limburg grotendeels gevormd en verbindt onze provincie. De Maas levert ons drinkwater en, via de kanalen, water voor de landbouw. De Maas is een belangrijke scheepvaartverbinding en vormt een groot en aantrekkelijk gebied voor recreanten. De Maas biedt ook steeds meer ruimte aan natuurontwikkeling. De Maasvallei vraagt vanuit haar landschappelijke karakteristiek vaak om bijzonder oplossingen voor hoogwater-bescherming. We zetten ons daarom in de collegeperiode in voor maatwerk en innovatieve oplossingen bij hoogwater-beschermingsprojecten, daar waar dat mogelijk is. Daarnaast participeren wij in een aantal gebiedsontwikkelingen zoals de MIRT-verkenningen Vierwaarden (Venlo en omgeving) en Zuidelijk Maasdal (Maastricht en omgeving).

De Maasvallei kent een unieke karakteristiek, die het waard is te beschermen en waar mogelijk te versterken. In dit unieke terrassenlandschap zijn dijken niet altijd vanzelfsprekend en dienen ze zo goed als mogelijk te worden ingepast in het bestaande landschap, en liefst ook bij te dragen aan het versterken van de ruimtelijke kwaliteit van en rondom de dijk. Een voorbeeld van een innovatieve oplossing is een zelfsluitende kering, die momenteel wordt aangelegd bij Steyl-Maashoek.

In de lopende college-periode zal de Provincie Limburg blijven pleiten voor ruimtelijke kwaliteit en draagvlak bij het werk aan de dijken in het Hoogwaterbeschermingsprogramma. Onze inzet is dat – daar waar nodig en mogelijk – wordt gekozen voor maatwerk en innovatieve oplossingen voor de verbetering van de dijken (output) zodat de dijken beter in het landschap zijn ingepast (outcome). Naar verwachting kan dit ook rekenen op meer draagvlak bij bewoners en gebruikers.

Provincie Limburg is participant in een groot aantal waterveiligheidsprojecten, die meestal onderdeel zijn van de uitvoering van het Hoogwaterbeschermingsprogramma. Daar waar sprake is van een bredere gebiedsontwikkeling (dijk en omgeving) betaalt de Provincie Limburg mee aan het versterken van de ruimtelijke kwaliteit. De meest prominente projecten in dit kader, waar we ons in deze college-periode op richten, zijn de MIRT-verkenningen Vierwaarden (Venlo en omgeving) en Zuidelijk Maasdal (Maastricht en omgeving). Immers het zomerhoogwater van 2021 heeft aangetoond dat er bij deze steden nog een forse opgave ligt ter beveiliging tegen hoogwater. Die opgave ligt er ook nog voor Roermond en omgeving, waar de samenhang met het regionaal watersysteem nadrukkelijk speelt in het historisch centrum van de stad.

In deze lopende college-periode werken we verder in alle waterveiligheidsprojecten en zetten we nadrukkelijk in op het komen tot besluitvorming voor de MIRT-verkenningen Vierwaarden en Zuidelijk Maasdal (output), die daarna in een planuitwerking kunnen worden uitgewerkt naar een uitvoeringsgereed project. Uiteindelijk moet dit leiden tot een betere bescherming tegen hoogwater in een aantrekkelijk Maaslandschap (outcome).

4.3.6 Participatie in het Programma Integraal Riviermanagement (IRM)

Het accent ten aanzien van het programma IRM ligt op het verder werken met andere provincies en rijkspartners aan het Programma onder de Omgevingswet (POW) dat eind 2023 / begin 2024 door het kabinet in ontwerp wordt vastgesteld. Het Ontwerp Programma IRM bevat een aantal richtinggevend keuzes ten aanzien van de rivierbodempligging van het zomerbed van de Maas, de afvoer- en bergingscapaciteit van het winterbed van de Maas en het benodigde ruimtebeslag als gevolg van de klimaat-opgave en de natuur-opgave. Naar verwachting kunnen deze opgaven – rivierverruiming voor de klimaatopgave en de PAGW-hotspot voor de natuuropgave – niet binnen de huidige begrenzing van het rivierbed worden ingevuld, en zal een deel van deze opgave dus buiten het rivierbed (moeten) landen. Daarmee wordt deze ‘water-opgave’ een ruimtelijke opgave, die zich breder uitstrekt naar andere programma’s van de Provincie Limburg. We constateren hier een spanning tussen onze provinciale integrale gebiedsgerichte aanpak en de sectorale aanpak van het rijk.

In deze college-periode blijven we bijdragen aan het programma Integraal Riviermanagement, zodat er duidelijkheid komt over de opgave om te komen tot een robuust en veerkrachtig riviersysteem, dat als kader kan dienen voor de uitvoering van projecten. Naar verwachting zal het Ontwerp Programma IRM definitief worden vastgesteld door het Rijk in het derde kwartaal van 2024. Ondertussen werken we samen met het Rijk aan het scherper krijgen van de beleidskeuze ten aanzien van de afvoer- en bergingscapaciteit. Hierover moet in 2026 een keuze worden gemaakt.

4.3.7 Financiën water

De financiële inzet voor deze actielijnen is in de begroting terug te vinden onder 1.3.1. (waterbeheer en waterkwaliteit regionaal systeem) en onder 1.3.2 (waterveiligheid Maas). Voor het regionale systeem bedraagt dit structureel € 2,6 mln. inclusief personele lasten. Voor de Maas is er € 0,9 mln. Structureel en € 1,5 mln. Incidenteel in 2024. Vanuit de SPUK Deltaprogramma Hoge Zandgronden (DHZ) is € 21,61 mln. beschikbaar.

Daarnaast staat de helft van de intensiveringsmiddelen Water en bodem (€ 2 mln.) voor het Aanvalsplan Waterkwaliteit ter beschikking. (WRL is in paragraaf 4.8 opgenomen).

Op dit moment resteren geen middelen meer vanuit de collegeperiode 2019-2023 voor het regionale watersysteem. Het vorige college heeft bij de vaststelling van het Provinciaal waterprogramma 2022-2027 aangegeven dat de middelen bedoeld waren voor de eerste (college)periode van het waterprogramma en dat een nieuw college zou moeten besluiten over verdere inzet van middelen en eventuele intensiveringen in de tweede helft van de looptijd van het programma (vanaf medio 2023).

Op 30 september 2022 heeft PS ingestemd met de provinciale cofinanciering van maximaal € 50 mln. aan het Programma Waterveiligheid en Ruimte Limburg. Bij de vaststelling van de Jaarstukken 2022 heeft PS besloten om het bedrag van € 50 miljoen, op basis van een positief begrotingsresultaat in 2022, op te nemen in de Reserve Waterveiligheid en Ruimte Limburg.

Op 14 november 2022 is PS, bij de uitkomsten van het BO MIRT, geïnformeerd over de verdeling van deze € 50 miljoen. Voor de aanpak van de waterveiligheid langs de Maas is € 20 miljoen toegezegd (verdeeld over € 8 miljoen voor Vierwaarden (Venlo en omgeving) en € 12 miljoen voor Zuidelijk Maasdal (Maastricht en omgeving)). Ook voor de aanpak van het regionaal watersysteem is € 20 miljoen toegezegd. Hiermee kan het Programma Waterveiligheid en Ruimte Limburg aan de slag om te komen tot een concreet programma van maatregelen.

Onderdeel in de doelenboom Perspectief voor het landelijk gebied

Water

Waterkwaliteit (Kaderrichtlijn Water)

- Aanvalsplan waterkwaliteit:
 - in 2027 is met ondersteuning van de provincie het aantal gemeentelijke riooloverstorten afgenomen;
 - in 2027 is met ondersteuning van waardenetwerken door de provincie het goede landbouwkundig gebruik verbeterd (aanvullend op de inzet van het rijk) waardoor emissies van nutriënten en gewasbeschermingsmiddelen zijn verminderd;
- Waterprogramma 2022-2027:
 - door het waterschap is in 2027 de restant-opgave beekherstel (72 km) afgerond;
 - door het waterschap is in 2027 de belasting van het oppervlaktewater met nutriënten uit een zestal rioolwaterzuiveringsinstallaties verminderd;
 - door het waterschap zijn in 2027 24 vismigratieknelpunten opgelost

Waterkwantiteit

- In 2027 zijn afspraken gemaakt met partijen in binnen- en buitenland over het gebruik van de grondwatervoorraad in de diepe Roerdalslenk, tevens rekening houdend met de afbouw van de bruinkoolwinning in Nordrhein-Westfalen. Afspraken zijn in uitvoering (KRW en aanvalsplan waterkwaliteit).
- In 2027 hebben wij in samenspraak met betrokken overheden in binnen- en buitenland de normen voor wateroverlast in het regionale watersysteem geactualiseerd.
- In 2027 zijn urgente waterveiligheidsmaatregelen mits 'no-regret' uitgevoerd. De stroomgebiedsplannen voor de Geul, de Geleenbeek en de Roer zijn in uitvoering.
- In 2027 zijn hydrologische maatregelen (kwantitatief en kwalitatief) genomen om de 17 grondwaterafhankelijke Natura2000 gebieden in goede hydrologische toestand te brengen.
- In 2027 zijn maatregelen uit het convenant Waterbeschikbaarheid van 2025 in uitvoering.



- We voeren het Provinciaal Waterprogramma en als extra impuls het Aanvalsplan Waterkwaliteit uit. (Versterkte) inzet op het bereiken van KRW doelen
- We stellen in 2025 met betrokken partijen een Convenant Waterbeschikbaarheid vast met maatregelen tegen verdroging en voor betere waterbeschikbaarheid.
- Verbetering van de bescherming tegen wateroverlast en overstrooming
- Een betere bescherming van ons grond- en drinkwater
- Het stimuleren van maatwerk en innovatieve oplossingen en participatie in gebiedsontwikkelingen rond de Maas.
- Participatie in het programma integraal riviermanagement (IRM)

4.4 Bodem

Doelstelling coalitieakkoord: In 2027 is de Limburgse bodem verbeterd

We hebben onze aanpak voor een betere bodemvitaliteit vastgelegd in een Masterplan Bodem, dat integraal deel uitmaakt van dit beleidskader en tevens het beleidsmatig handelingsperspectief voor de andere samenwerkende (overheids)partijen vormt. Concreet gaan we aan de slag met de volgende actielijnen:

1. Verbeteren van het inzicht in de staat van de Limburgse bodem
2. Bodemkwaliteit verbeteren in concrete, praktische pilot-projecten
3. Vergroten, verankeren en verspreiden van het lerend vermogen

4.4.1 Verbeteren van het inzicht in de staat van de Limburgse bodem (meten = weten)

Over de precieze staat van de Limburgse bodem is te weinig bekend. Onvoldoende duidelijk is hoe het met de kwaliteit en gezondheid van de Limburgse bodem is gesteld. Een generieke constatering dat de bodemvitaliteit onder druk staat is niet genoeg. Hoe preciezer het fysische, chemische en biologische beeld, des te preciezer kan worden bepaald waar, welke organische stof, in welke mate en op welk moment het beste kan worden toegepast. Dit idem wat betreft de inzet van de andere instrumenten voor duurzaam bodembeheer. Het is immers de behoefte van de bodem die daarin leidend is.

Het in beeld brengen van deze 0-situatie voor de staat van de Limburgse bodem (in eerste instantie voor de pilotlocaties; zie hierna onder b.) vindt plaats door de HAS green academy, waarbij ook gebruik wordt gemaakt van beschikbare informatie elders waaronder de kennis en ervaringen in Noord-Brabant. Tevens wordt de verbinding gelegd met kennisinstututen in België en Noordrijn-Westfalen. Eveneens in het kader van 'meten=weten' worden de organische grondstofstromen in kaart gebracht en wordt de gebruikswaarde hiervan bepaald.

Uiteraard is het 'meten = weten' niet af met het in beeld brengen van de 0-situatie. Deze data krijgen betekenis wanneer de resultaten en effecten van uit te voeren maatregelen worden gevolgd. Het hier geschetste 'meetspoor' heeft dan ook tevens tot doel te komen tot een set van kwalitatieve en kwantitatieve indicatoren waarop de periodieke monitoring (en eventuele bijsturing) plaatsvindt.

Klimaatopgave landbouwbodems

In het nationale klimaatakkoord, vertaald naar het NPLG, hebben rijk, provincies en landbouw zich gecommitteerd aan een klimaatopgave landgebruik. Een van de componenten daarin is koolstofvastlegging in landbouwbodems. Landelijk dient vanaf 2030 jaarlijks 0,5 Mton CO₂eq extra te worden vastgelegd in landbouwbodems. Voor Limburg bedraagt dit 0,03 Mton/jaar.

We verbinden deze opgave aan onze aanpak om het organisch stofgehalte in de bodem in Limburg te vergroten. Uit deze aanpak volgt hoeveel CO₂ eq/jaar we in Limburgse bodem extra kunnen vastleggen.

4.4.2 Bodemkwaliteit verbeteren in concrete, praktische pilot-projecten

Provinciaal, regionaal en lokaal zijn / worden initiatieven genomen gericht op vitalisering van de bodem waarbij het verhogen van het organisch stofgehalte als mogelijke oplossingsrichting wordt gezien. Daarnaast worden projecten ontwikkeld / lopen projecten in het kader van bijv. de klimaattransitie en de transitie in de landbouw, waarbij de bodem nog niet is meegenomen als katalysator voor deze transitie.

Uit deze initiatieven zal (verdeeld over Noord-, Midden- en Zuid-Limburg) een selectie worden gemaakt van projecten die, onder begeleiding door en waar mogelijk onder de vlag van het HAS-project, als pilotproject gaan fungeren. Indien mogelijk wordt hierbij de verbinding gemaakt met de koploperprojecten als opgenomen in het eerste concept van het Limburgs Programma Landelijk Gebied 'Wie sjoen ós Limburg is'.

De kamerbrief 'Water en Bodem sturend' beoogt een integrale benadering, waarbij het water- en bodemsysteem de basis vormt voor ruimtelijke ontwikkelingen. Een veilige omgeving, een gezonde bodem en voldoende en schoon water gaan daarbij hand in hand. Zo staat een vitale bodem ten dienste van waterveiligheid, -kwantiteit en -kwaliteit. De bedoeling is dan ook om in de keuze voor de projectpilots nadrukkelijk te streven naar integraliteit en de samenhang en verbinding te zoeken met 'watergerelateerde' opgaven en projectinitiatieven.

4.4.3 Vergroten, verankeren en verspreiden van het lerend vermogen

Zoals aangegeven is een betekenisvolle vergroting van de bodemvitaliteit een langjarig proces; een proces van lange adem. Daarbij kan worden geconstateerd dat bodemvitalisering geen uniek, uitsluitend voor de provincie Limburg geldend vraagstuk vormt. Ook in andere landsdelen en landen en in andere sectoren is het onderwerp van aandacht en aanpak. Van belang is dan ook beschikbare en opgedane kennis en ervaring te ontsluiten, te delen, te veredelen en als zodanig te borgen en hiertoe een passende infrastructuur in te richten. Deze infrastructuur heeft tot doel bij te dragen aan het vergroten van het lerend vermogen. Dit in een samenwerking tussen overheden, kennisinstituten en de betreffende bedrijfssectoren.

4.4.4 Financiën bodem

Er is geen op dit moment geen separate begrotingspost voor dit deel van de Limburgse bodemaanpak. Voor de bekostiging van het Masterplan Bodem staat de inzet van € 2 mln. intensiveringsmiddelen (Water en bodem) ter beschikking, daarbij rekening houdend met de beoogde inbreng van inhoudelijke integraliteit met water-gerelateerde projecten. Daarnaast zal aanspraak worden gedaan op financiële inleg (cofinanciering) door de overige samenwerkingspartners. Met het oog op het aanboren van potentiële alternatieve financieringsbronnen zal in de nadere uitwerking tevens worden gezocht naar een mogelijke verbreding naar relevante Europese agenda's.



Onderdeel in de doelenboom Perspectief voor het landelijk gebied

Bodem

- In 2027 hebben we een beter inzicht in de kwaliteit van de Limburgse bodem en hebben de eerste pilotprojecten voor verhoging van het organisch stofgehalte gezorgd en kennis over te nemen maatregelen vergroot.



We voeren het Masterplan Bodem uit:

- Verbeteren van het inzicht in de staat van de Limburgse bodem
- Bodemkwaliteit verbeteren in concrete, praktische pilot-projecten
- Vergroten, verankeren en verspreiden van het lerend vermogen

4.5 Natuur

Doelstelling coalitieakkoord: 'In 2027 is de bescherming van en de staat van instandhouding ten gunste van biotopen en leefgebieden van dieren en planten verbeterd.'

We willen de komende 4 jaar – in samenhang met de andere grote opgaven – zorgen dat in 2027 de bescherming van en de staat van instandhouding van biotopen en leefgebieden van dieren en planten wordt verbeterd. Centraal staan hier de activiteiten die de provincie Limburg daartoe de komende 4 jaar zal ondernemen vanuit de verantwoordelijkheden die haar op grond van de Wnb zijn toebedeeld. Die verantwoordelijkheid beperkt zich niet tot de natuurgebieden, maar omvat ook de behartiging van de natuurwaarden in het overige landelijk en stedelijk gebied. De actielijnen zijn:

1. het realiseren van de ontwikkelopgave NNL
2. het realiseren van de natuuropgave uit de Vogel- en Habitatrichtlijn
3. het uitvoeren en versterken van de actieve en passieve soortenbescherming
4. het faciliteren en verbeteren van (randvoorwaarden voor) natuurbeheer
5. het uitvoeren van de Limburgse bossenaanpak
6. het voeren van een kansenagenda natuurinclusief Limburg
7. het uitvoeren en versterken van het faunabeheer
8. het uitvoeren en versterken van de natuurmonitoring

4.5.1 Het realiseren van de ontwikkelopgave NNL

De Provincie Limburg is volgens de Wnb verantwoordelijk voor realisatie en bescherming van het natuurnetwerk Limburg NNL. Het NNL is vastgelegd via de omgevingsverordening en het Limburgse Natuurbeheerplan. Conform afspraken met het rijk dient het NNL in 2027 met de middelen uit het Natuurpact gerealiseerd te zijn. Momenteel resteert nog een opgave van 990 ha waar nog functieverandering (afwaardering) gerealiseerd moet worden en ca 1267 ha die nog ingericht moet worden. We zetten er op in om dit te realiseren, maar hanteren vrijwilligheid, financiering door het rijk en lokale inpasbaarheid daarbij als randvoorwaarde. Grond en grondmobiliteit blijkt een bottleneck bij het realiseren van het NNL. We voeren daarom een (pro)actief grondbeleid, door het inrichten van een goed gevulde grondportefeuille en waar nodig werken we hierbij samen met de Nationale groundbank. Daarnaast stellen we onze partners in de gelegenheid om delen van het NNL te realiseren. De concrete realisatie van het NNL vindt plaats bij de integrale uitvoering van fysieke projecten (zie 4.9). We zetten het instrument onteigening niet in voor op zichzelf staande natuurontwikkeling. We zorgen daarnaast voor een goede natuurcompensatie, waarbij eventuele bovenwettelijke delen binnen het NNL gerealiseerd kunnen worden (op de delen binnen het NNL die niet binnen de ontwikkelopgave vallen, de zogenaamde C2 gronden).

4.5.2 Het realiseren van de natuuropgave uit de Vogel- en Habitatrichtlijn

Om passende invulling te kunnen geven aan de verantwoordelijkheid die de provincie op grond van de Wnb heeft, is duidelijkheid gewenst over de kwantitatieve invulling van de natuurdoelstellingen zelf en de maatregelen die het nodig zijn om die doelstellingen te bereiken. In de komende jaren wordt daarom ingezet op volgende onderdelen.

Uitwerking van de Natuurdoelanalyses

In de afgelopen periode zijn voor N2000-gebieden natuurdoelanalyses (NDA's) uitgevoerd en door de Ecologische Autoriteit beoordeeld. Wij gaan via een verdere uitwerking van de NDA's inzichtelijk maken welke maatregelen nog nodig zijn om de N2000-doelstellingen te behalen. Aanvullende maatregelen die nodig zijn voor het realiseren van de instandhoudingsdoelen borgen we in het LPLG. De uitkomsten van de NDA's worden, net als de maatregelen uit de N2000-beheerplannen, meegenomen in het integrale gebiedsgerichte uitvoering van fysieke projecten en in de nieuwe versies van de Natura 2000-beheerplannen die (conform Wnb) eens in de 6 jaar geactualiseerd worden. We beperken ons daarbij niet tot de stikstofgevoelige doelen maar richten ons op alle doelen waarvoor Natura 2000-gebieden zijn aangewezen in Limburg.



Concretisering van VHR doelen buiten Natura 2000-gebieden

Ook soorten en habitattypen buiten Natura 2000-gebieden tellen mee voor de landelijke gunstige staat van instandhouding en dienen daarom beschermd en ontwikkeld te worden. Op landelijk niveau zijn de benodigde aanvullende arealen aan natuurtypen die daarvoor nodig zijn in beeld gebracht, met het oog op realisatie van tenminste 30% van de nog resterende aanvullende areaalopgave in 2030. In het kader van het NPLG wordt deze opgave uitgewerkt op provinciaal niveau. We stemmen interprovinciaal af hoe de nationale opgave passend te verdelen, kijkend naar de natuurlijke karakteristieken van de verschillende provincies. Het gaat bij de areaalopgave om natuurgebied, landschapselementen en arealen natuurinclusieve landbouw. Het coalitieakkoord vraagt daarbij om inzichtelijk te maken dat nieuwe natuur niet leidt tot aanvullende beschermingsverplichtingen.

Wij gaan aanvullend in beeld brengen hoe de Limburgse VHR - opgave het beste gerealiseerd kan worden, waarbij ook de robuustheid van de natuur binnen N2000 wordt versterkt, onder ander om het gewenste meervoudig doelbereik c.q. een efficiënte en effectieve aanpak van opgaven mogelijk te maken. We vullen de areaalopgave voor een belangrijk deel in door deze te combineren met de resterende ontwikkelopgave voor het NNL en het ANLb. De uitvoering pakken we op binnen het LPLG.

Inventariseren van ecologische verbindingszones

De robuustheid en veerkracht van habitats en soorten (en daarmee VHR doelbereik) kan worden versterkt door geïsoleerde locaties te verbinden. We zullen daarom mogelijke ecologische verbindingszones inventariseren, hun belang duiden en de realisatie van deze verbindingen onderdeel maken van het LPLG. We brengen in beeld hoe ecologische verbindingen gecombineerd kunnen worden bijvoorbeeld door combinatie met groenblauwe dooradering, agrarisch natuurbeheer, areaaluitbreiding en het ontwikkelen en inrichten van brede natuurlijke beekdalen. We brengen ook in beeld welke ontsnipperingsmaatregelen bij nieuwe en bestaande infrastructuur en welke groene verbindingen langs infrastructuur bijdragen aan VHR doelbereik, en zetten in op het benutten van deze kwaliteiten en kansen, binnen LPLG en in het mobiliteitsbeleid.

Scherpstellen van de grenzen aan de regionale inspanning

Het bereiken van een aantal specifieke VHR doelen vraagt soms om relatief grote investeringen, zoals in het geval van de Korenwolf. We treden in overleg met de Europese en nationale overheden, om een scherper beeld te krijgen van de uiterste inspanning die in voorkomende gevallen in alle redelijkheid van een regionale overheid mag worden verwacht.

4.5.3 Het uitvoeren en versterken van de actieve en passieve soortenbescherming

De Wnb (1:12) geeft aan Gedeputeerde Staten de taak om bedreigde soorten te beschermen. We geven actief en passief invulling aan deze taak. In het kader van actieve soortenbescherming beschermen we soorten met een internationaal instandhoudingsdoel (als onderdeel van de VHR-opgave) en soorten van de Rode lijst en geven prioriteit aan soorten en natuurtypen die binnen Nederland alleen of in belangrijke mate in Limburg voorkomen zoals hamster, donker pimperlblauwtje, vuursalamander, kalkgraslanden, en hellingbossen. In een nieuw en jaarlijks te actualiseren programma actieve soortenbescherming maken we inzichtelijk welke prioriteiten we stellen c.q. welke onderzoeken en maatregelen we zullen uitvoeren.

We beschermen soorten vooral door hun leefgebieden te beschermen en te herstellen. Op deze manier profiteert niet één specifieke soort, maar een groep soorten die in hetzelfde type leefgebied voor komt. Maatregelen die genomen moeten worden in het landelijk gebied worden zo veel mogelijk onderdeel gemaakt van de integrale uitvoeringsopgave die in het kader van het LPLG wordt opgepakt. Een afzonderlijk onderdeel van de actieve soortenbescherming betreft de opvang van gewonde dieren, waarvoor we een subsidie-regeling zullen openstellen.

Passieve soortenbescherming is de wettelijke bescherming met verboden die gelden op grond van de Omgevingswet voor dier- en plantensoorten. De Provincie is bevoegd gezag voor de handhaving van de verbodsbepalingen ten aanzien van beschermde soorten en kan vrijstellingen of omgevingsvergunningen verlenen wanneer het nodig is om af te wijken van deze verboden, bijvoorbeeld in geval van ruimtelijke ontwikkelingen. Daarnaast beschermen we soorten via het ruimtelijke ordeningsspoor, door bij ruimtelijke initiatieven al vroeg in het proces mee te wegen of de ontwikkeling te verenigen is met behoud van populaties van beschermde dier- en plantensoorten (eventueel door compensatie van aangetaste natuurwaarden) en behoud en versterken van soorten onderdeel te maken van nieuwe ruimtelijke ontwikkelingen.

De wettelijke taak van de passieve soortenbescherming wordt de komende periode voortgezet, in de toekomst onder het regime van de Omgevingswet. We verlenen omgevingsvergunningen, waar passend, op gebiedsniveau aan gemeenten op grond van soortmanagementplannen (SMP's), zodat de functies voor beschermde soorten in samenhang kunnen worden beoordeeld en compenserende maatregelen effectief kunnen worden genomen op gebiedsniveau. Deze aanpak zorgt er tevens voor dat onnodige uitvoeringslasten voor burgers en bedrijven worden voorkomen. Wanneer gemeenten met het oog op de na-isolatie van gebouwen starten met het veldonderzoek naar gebouw-bewonende vleermuizen en vogels voor een soortmanagementplan dan verlenen we een omgevingsvergunning om al direct te kunnen starten met het isoleren van woningen van particulieren (natuurinclusief isoleren met de pré-SMP-methode). Hiervoor is een SPUK aanvraag in voorbereiding.

4.5.4 Het faciliteren en verbeteren van (randvoorwaarden voor) natuurbeheer

We zullen de komende jaren in natuurgebieden het bereiken van VHR doelen versterken door te kiezen voor inrichting en het beheer die passen bij hoogwaardiger natuurtypen. We zullen aantasting van de natuurkwaliteit in het NNL door drukfactoren van buiten de natuurgebieden zoveel mogelijk voorkomen, omdat hierdoor VHR doelbereik en instandhoudingsdoelen van Natura 2000-gebieden kunnen worden aangetast.

De Provincie verleent subsidie voor het beheer van natuurgebieden, gericht op het behalen van de doelstellingen van het NNL en Natura 2000. We willen de kwaliteit van het natuurbeheer versterken door alle eigenaren en beheerders van delen van het NNL in principe de gelegenheid te geven om beheervergoedingen aan te vragen, maar daarvoor is adequate rijksfinanciering noodzakelijk. Bij stijging van bestaande beheerkosten, zullen we bij het rijk agenderen dat blijvend adequaat beheer een hogere rijksbijdrage noodzakelijk maakt. Indien in het kader van het LPLG aanvullende hectares bos, natuur en verbindingszones gerealiseerd worden, zullen we voor deze zones het beheer goed en duurzaam regelen. Waar natuurbeheer gesubsidieerd wordt, zullen we, in lijn met het toezicht op andere thema's, scherper toezicht houden op kwaliteit van het gevoerde beheer, met het oog op het sneller bereiken van de VHR-doelstellingen. Hiervoor benutten we onder meer de gegevens die voortkomen uit de natuurmonitoring op grond van het Subsiestelsel Natuur en Landschap (SNL).

Voor wat betreft natuurbeheer en maatschappelijke diensten willen wij een gelijk speelveld. Daar waar het particuliere gronden betreft, krijgt de grondeigenaar het voorkeursrecht voor het uitvoeren van deze diensten. Bij de aanleg van nieuwe natuur komt er voor het beheer een gelijk speelveld tussen terreinbeherende organisaties en particulieren/collectieven van particulieren.

Een belangrijk deel van de VHR doelen is te realiseren in het agrarisch cultuurlandschap. We versterken hier de biodiversiteit door de gebruikers van landbouwgronden te ondersteunen in het aanleggen en beheren van landschapselementen zoals poelen, hagen, graften en houtwallen. Zo realiseren we een groenblauw dooraderd landelijk gebied dat leefgebied vormt voor karakteristieke dier- en plantensoorten en bijdraagt aan een betere waterhuishouding en stimuleren we dat het aanleggen en beheren van landschapselementen onderdeel vormt van gezonde verdienmodellen voor agrarische ondernemingen. We richten ons met voorrang op gebieden waar landschapselementen bijdragen aan het herstel van leefgebieden van bedreigde soorten van de Europese Vogel- en Habitatrichtlijn en soorten die zijn opgenomen in de rode lijsten van bedreigde soorten. Daarnaast geven we voorrang aan gebieden waar landschapselementen bijdragen aan de bescherming van kwetsbare natuurgebieden door hun bufferende werking. Het gaat daarbij om overgangsgebieden rond natuurgebieden waar extensivering van het grondgebruik nodig is om verdroging en eutrofiëring tegen te gaan. Naast het aanleggen en beheren van landschapselementen zorgen we met beheerovereenkomsten voor extensief beheerde graslanden en akkers, om bedreigde soorten van agrarische leefgebieden te ondersteunen.

4.5.5 Uitvoeren van de Limburgse bossenaanpak

Bossen zijn bij uitstek multifunctionele natuurtypen, ze dragen bij aan de biodiversiteit, ze zuiveren lucht en water, vertragen de waterafvoer, ze leggen koolstof vast, ze leveren hout en zorgen voor recreatiemogelijkheden. We spreken de ambitie uit om onze bijdrage te leveren aan de nationale bossenstrategie, door de Limburgse Aanpak bossen uit te voeren. Een belangrijke pijler uit de Limburgse aanpak is de beoogde uitbreiding van het bosareaal met 3500 ha (inspannings-verplichting), waarvan 1250 binnen het NNL. Ambitie is daarnaast om 1200 ha in de directe nabijheid van steden en dorpen te realiseren, onder meer om de leefbaarheid te vergroten. We realiseren nieuwe bossen zoveel mogelijk via meervoudig doelbereik. Bijvoorbeeld door de aanleg van bossen in verbindingszones, in beekdalen en in overgangszones en bij steden en dorpen. Met name vanuit de gebiedsprocessen wordt duidelijk waar aanleg van bossen een gedragen maatregel is om doelen te verwezenlijken. We doen hiervoor, conform afspraken met het Rijk, een beroep op het Transitiefonds NPLG; realisatie van de doelstelling is daarmee sterk afhankelijk van de middelen die door het rijk ter beschikking worden gesteld. Op dit moment kan reeds de € 1,8 mio worden benut die door het rijk ter beschikking gesteld is voor de aanleg van bossen, als compensatie voor de kappen van bomen in N2000 gebieden. Als tweede pijler van de bossenaanpak verbeteren we de vitaliteit en de weerbaarheid van de bestaande bossen, zodat deze ook in de toekomst onder veranderende klimatologische omstandigheden een brede functievervulling realiseren.

4.5.6 Het voeren van een kansenagenda natuurinclusief Limburg

Het coalitieakkoord 'elke Limburger telt' bevat geen aanvullende beleidsmiddelen voor de lijnen 'natuurinclusieve samenleving' en 'Limburgers voor groen' uit het natuurprogramma 2023-2030, maar noemt 'vergroening' en meer natuurlijke oplossingen wel in de context van andere maatschappelijke opgaven (zoals hittestress, natuur- en landschapseducatie ed). Op rijks- en Europees niveau doen zich kansen voor om beschikbaar gestelde middelen voor een natuurinclusieve aanpak te benutten. Wij werken wij met het Rijk verder aan de totstandkoming van de landelijke Agenda natuurinclusief 2.0 met bijbehorende investeringsagenda; mogelijk komen hier ook rijksmiddelen beschikbaar.

We zullen in deze coalitieperiode selectief mogelijkheden benutten, zodat de aanpak van maatschappelijke opgaven ook gepaard gaat met het bereiken van natuurdoelen, vooral buiten de natuurgebieden. De inzet van de Provincie Limburg is kansgericht, resultaatgericht en realistisch. Kansgericht omdat de inzet zich richt op sectoren die kiezen voor een natuurinclusieve aanpak en daarvoor financiële middelen en/of instrumenten ter beschikking stellen. Resultaatgericht en realistisch omdat inspanningen gericht zijn op realisatie van een duidelijke, tastbare opbrengst, zowel voor de betreffende sector, als voor de natuurdoelen, zodat hiermee ook een bijdrage wordt geleverd aan het verwezenlijken van VHR-doelen. Concreet voorbeeld is de (ook in het coalitieakkoord aangehaalde) steun voor het opstellen van Soortenmanagementplannen (SMP's), gebruik



³ Afspraken toelichten

makend van door het rijk beschikbaar gestelde middelen (zie ook onder passieve soortenbescherming). Op deze wijze wordt invulling gegeven aan het rijksbeleid voor een natuurinclusieve samenleving en de afspraken die hierover tussen rijk en provincie zijn gemaakt.³ Begin 2024 wordt een eerste versie van de kansenagenda natuurinclusief Limburg vastgesteld, die met het oog op de soms snel wisselende kansen, regelmatig zal worden herijkt.

4.5.7 Het uitvoeren en versterken van faunabeheer

Een adequaat faunabeheer is een wettelijke taak voor de provincie; het helpt ook natuurdoelen te realiseren en draagt bij aan een goed samenleven van mens en natuur. We kiezen in het faunabeheer voor dusdanig beheer van populaties van wilde dieren dat schade aan wettelijke belangen voorkomen of beperkt wordt, wanneer de stand van de populaties van beschermde dieren dit toelaat. We hanteren daarbij een escalatieladder, waarbij we het gebruik van preventieve middelen stimuleren en waarbij het doden van dieren het laatste middel is. Het doel is steeds de balans te vinden en te bewaren tussen natuur en omgeving. Het faunabeheer vindt plaats op basis van faunabeheerplannen die op basis van een brede maatschappelijke belangenafweging ten aanzien van beheer van dierpopulaties, worden opgesteld door de Faunabeheereenheid Limburg. Op grond van dit plan staan Gedeputeerde Staten het duurzaam beheer van populaties van in het wild levende dieren en de bestrijding van schadeveroorzakende dieren toe door het verlenen van omgevingsvergunningen. Omdat deze vergunningen in de meeste gevallen worden uitgevoerd door de Limburgse wildbeheereenheden ondersteunen we deze vrijwilligersorganisaties in het uitvoeren van hun taken. Het gaat daarbij onder meer om kennisuitwisseling, het organiseren van lokaal overleg met andere beheerders in het buitengebied, het organiseren van tellingen, het afnemen van monsters voor veterinaire onderzoek, het opleiden van nieuwe jagers en over biotoopbeheer.

Invasieve uitheemse soorten die door menselijk handelen in onze natuur terecht komen vormen een bedreiging voor de te behalen natuurdoelen doordat ze inheemse soorten verdringen of de omgeving voor deze soorten ongeschikt maken. De provincies zijn verantwoordelijk voor bestrijding van de meeste invasieve exoten van de Europese verordening. Nieuwe populaties van Europees aangewezen soorten van de Unielijst zullen wij zo snel mogelijk uit de natuur laten verwijderen. De Provincie zal terreinbeheerders en -eigenaren in de komende periode ondersteunen bij het beheersen van wijd verspreide soorten, waarbij het streven is om het beheersen op termijn onderdeel te laten zijn van het reguliere natuurbeheer.

Wij proberen schade door wilde dieren te voorkomen door goede inrichting en goed beheer van natuurgebieden. Het doden van dieren is onderdeel van dit beheer, als laatste optie wanneer dit noodzakelijk blijkt om de omvang van de populatie in overeenstemming te brengen met de natuurlijke draagkracht van het gebied. Wanneer er toch schade aan bijvoorbeeld landbouwgewassen optreedt, dan stimuleren wij de grondgebruiker in het toepassen van effectieve preventieve maatregelen zoals rasters, hekken en afschrikmiddelen, door het beschikbaar stellen van subsidies.

Bij faunaschade door beschermde inheemse diersoorten kunnen Gedeputeerde Staten een tegemoetkoming verlenen. Wij verlenen deze tegemoetkoming in gevallen waarin de schade redelijkerwijs niet voor rekening van de grondgebruiker kan blijven. De huidige beleidsregels geven onvoldoende sturing aan dit uitgangspunt, waardoor de uitgaven voor faunaschade de laatste jaren ongewenst zijn gestegen. We passen de beleidsregels voor tegemoetkoming in faunaschade daarom aan. Het betalen van een tegemoetkoming in de schade is alleen aan de orde wanneer schadepreventie of –bestrijding niet of beperkt mogelijk is of niet is toegestaan op grond van het faunabeheerplan. Bij tegemoetkomingen in faunaschade wordt een eigen risico of schadedrempel voor de grondgebruiker gehanteerd. We gaan dit eigen risico herzien en dit beter afstemmen op de mogelijkheden voor de grondgebruiker om de schade te beperken en het risico dat een ondernemer bewust neemt wanneer het optreden van schade inherent is aan een specifieke teelt op een locatie (risico-aanvaarding).

4.5.8 Het versterken van de natuurmonitoring

De provincie heeft op grond van de Wnb de verantwoordelijkheid de ontwikkeling in de stand van de natuur te kunnen volgen. We continueren daarom de reguliere uitvoering van de natuurmonitoring en stellen de verzamelde data ter beschikking voor gebruik door onder meer het Centraal Bureau voor de Statistiek, het Compendium voor de Leefomgeving en voor nationale analyses zoals de voortgangsrapportage natuur (VRN) en presenteren op natuurgegevensprovincie-limburg.nl data over broedvogels en flora laagdrempelig aan onze inwoners.

De huidige monitoring levert onvoldoende informatie op om de voortgang in de beleidsuitvoering en het bereiken van natuurdoelen adequaat vast te kunnen stellen. Het rijk en de Provincies hebben daarom afgesproken om de landelijke natuurmonitoring, informatievoorziening en rapportage op basis van de Vogel- en Habitatrichtlijn (VHR) doelen te verbeteren op basis van de businesscase 'VHR-compleet: Samen op Pad'. Concrete uitwerking vindt plaats naar de onderdelen 'natuurmaatregelen', 'omgevingscondities' en 'doelbereik'.⁴

⁴ Natuurmaatregelen

Het doel is om alle natuurmaatregelen met betrekking op een VHR-doelstelling te verzamelen en organiseren in een database. Dit biedt meer zicht op natuurherstelmaatregelen en de voortgang van hun uitvoering.

Omgevingscondities

Het doel is om de voortgang van systeemherstel en de ontwikkeling van drukfactoren in zo'n systeem te monitoren. Ook moeten de effecten van herstelmaatregelen op de condities van VHR-habitat-typen en -soorten inzichtelijk worden.

Doelbereik

Het doel is om inzichtelijk te krijgen hoe ver we op landelijk en op gebiedsniveau zijn met het realiseren van een gunstige staat van instandhouding voor VHRhabitat-typen en -soorten. Ook zullen beoordelingskaders en databases worden ontwikkeld.

De komende jaren draagt de Provincie Limburg, gebruikmakend van rijksmiddelen, bij aan de nadere uitwerking van de businesscase, onder meer door mee te werken aan het vaststellen van bruikbare reeds beschikbare metingen en data, noodzakelijke uitbreidingen en bijbehorende financiering. Na de (huidige) eerste ontwikkel- en voorbereidingsfase (t/m 2024) worden in fase 2 (± 2025) nieuwe of aangepaste methoden en protocollen in pilots toegepast. In fase 3 (2026-2030) wordt het hernieuwde monitoringsstelsel in uitvoering genomen. De Provincie Limburg heeft zich gecommitteerd aan de businesscase maar is nog geen verplichtingen aangegaan voor het uitvoeren van de natuurmonitoring op basis van de uitkomsten van de businesscase. Wij streven naar een realistische aanpak.

Voor de korte termijn heeft de Provincie Limburg recent een Europese aanbesteding in gang gezet om te komen tot een 0-meting, als basis om de effecten van Limburgse maatregelen in het kader van de SPUK Programma Natuur fase 1 en de Natura 2000-beheerplannen inzichtelijk te maken.

4.5.9 Financiering natuur

De financiële inzet voor deze actielijnen is in de begroting terug te vinden onder 1.1.1. (natuur, biodiversiteit en fauna). Voor de uitvoering van de wettelijke taken is structureel € 28 mln beschikbaar.

Onderdeel in de doelenboom Perspectief voor het landelijk gebied

Natuur

- In 2027 is ter completering van het Natuurnetwerk Limburg NNL (Natuurpact 2013) 1.270 ha. natuur ingericht - waarvoor op 990 ha. nog functieverandering nodig is.
- Mits hiertoe voldoende middelen door het rijk beschikbaar zijn gesteld, hebben we in 2027 met initiatieven van onderop een betekenisvolle bijdrage geleverd aan de groene opgaven 30%-VHR en vergroting areaal en revitalisering bossen.
- Het beheer van Limburgse natuurgebieden is kwalitatief en kwantitatief (in meer gebieden) versterkt.
- Limburg heeft met 24 Natura 2000-gebieden een bovengemiddeld grote opgave; de noodzakelijke Natura 2000-maatregelen zijn uitgevoerd.
- Kansen zijn benut om natuurdoelen (natuurinclusief) te realiseren in verbinding met opgaven in andere sectoren, waaronder de natuurinclusieve isolatie van gebouwen met het oog op vleermuizen en vogels.
- Het goed samenleven van mens en natuur is verbeterd door versterking van het faunabeheer.
- We verbeteren het inzicht in de staat van instandhouding van de natuur zodat middelen effectief kunnen worden ingezet.



- We verlenen subsidie en verwerven gronden t.b.v. de ontwikkelopgave Natuurnetwerk Limburg (NNL)
- We werken de Natuurdoelanalyses verder uit naar concrete maatregelen.
- We concretiseren de VHR-doelen buiten N-2000 gebieden,
- We inventariseren ecologische verbindingzones,
- We ondersteunen initiatieven die bijdragen aan de Limburgse Aanpak bossen en aan 30%-VHR.
- We beschermen bedreigde soorten actief en passief en stellen de grenzen scherp van wat aan regionale inspanning daarbij verwacht kan worden
- We ondersteunen gemeenten bij het opstellen van pré-soortenmanagementplannen
- We faciliteren en verbeteren het natuurbeheer
- We volgen een kansenagenda natuurinclusief Limburg
- We voeren faunabeheer adequaat uit (incl. aanpak exoten, versterken schadepreventie)
- We komen tegemoet in faunaschade
- We verbeteren de natuurmonitoring

4.6 Stikstof en broeikasgassen

Doelstelling coalitieakkoord: In 2027 is uitstoot van broeikasgassen en ammoniak door de landbouw in Limburg verminderd.

De inzet van de Provincie Limburg richt zich op de volgende actielijnen:

1. maximaal benutten van landelijke regelingen
2. realiseren van lokale emissiereductie
3. inzet op gezamenlijke aanpak met het buitenland
4. kansgerichte aanpak NO_x

4.6.1 Maximaal benutten van landelijke regelingen

Limburg heeft de afgelopen jaren succesvol financiële rijksmiddelen benut voor de transitie van de landbouw en we blijven intensief lobbyen om te komen tot voor Limburg goede regelingen. We zetten maximaal in om deelnemers aan de landelijke stoppersregelingen te faciliteren (zie ook hoofdstuk 4). Daarbij zoeken we ook naar passende maatwerkoplossingen zoals uitwerk-perioden of stoppen-op-termijn-afspraken. Deze regelingen dragen allereerst bij aan een dalende emissietrend en daarnaast bieden ze de mogelijkheid om te fungeren als een sociaal vangnet voor stoppende boeren en voorkomen ze verrommeling van het landelijk gebied. Om andere LPLG-doelen te ondersteunen bezien we ook of gronden van stoppende bedrijven ingezet kunnen worden voor het behalen van de doelen van natuur, water en de landbouwtransitie.

4.6.2 Aanvullend stikstofbeleid

Limburg heeft al lange tijd een omgevingsverordening die, ten opzichte van de landelijke regelingen, bij Wnb vergunningverlening aanvullende eisen stelt op het gebied van stikstofemissies.

We continueren deze aanpak, ervan uitgaande dat het rijk binnen afzienbare tijd generiek emissiereductiebeleid vaststelt. Door middel van generieke normering op bedrijfsniveau moet de benodigde emissiereductie gestalte krijgen om de stikstofbelasting van natuurgebieden in een bepaald tijdspad voldoende te laten dalen. Daarnaast dient het rijk duidelijkheid te verschaffen over de toepassing van (bewezen) innovatieve technieken. Zie ook ons pleidooi in het Ruimtelijk Voorstel voor een landelijk, juridisch houdbare stalnormering.

Als aanvulling op generiek rijksbeleid beperken wij ons tot aanvullende stikstofmaatregelen rondom Natura-2000 gebieden waar dat zinvol is om lokale depositiepieken weg te nemen. Recente onderzoeken van de WUR en de UvA geven aan dat lokaal depositiebeleid alleen zinvol is binnen een afstand van ca. 500 m. van natuurgebieden. We denken hierbij ook aan het wegnemen of verminderen van veldemissies waar dat passend is in een extensieve agrarische bedrijfsvoering. We bezien of de SPUK Natuur fase 2 hiervoor ingezet kan

worden. Zoals uiteengezet onder 3.3 brengen we lokale stikstofmaatregelen in samenhang tot de overige opgaven.

We houden onze beleidsregels voor vergunningverlening met betrekking tot afroming van stikstofrechten en latente ruimte bij verhandeling tegen het licht, in het licht ook van de landelijke beleidsontwikkeling en onderzoek naar een rekenkundige ondergrens. Zo nodig passen we onze verordening en beleidsregels hierop aan. Tevens onderzoeken we de mogelijkheid om kleine tijdelijk emissies onder stringente voorwaarden toe te laten, in afstemming op landelijke trajecten. Deze emissies dragen maar zeer beperkt bij aan het stikstofprobleem, terwijl ze erg belangrijk zijn om economische activiteiten als het bouwen van woningen mogelijk te maken. Onder de voorwaarde dat initiatiefnemers de emissies zo klein mogelijk houden, onderzoeken we de mogelijkheid van juridisch houdbare beleidskaders en beleidsregels die dit soort emissies niet verbieden maar reguleren.

We bezien daarnaast de mogelijkheid van periodieke herziening van vergunningen binnen randvoorwaarden van bedrijfszekerheid.

We voorkomen onduidelijkheid door er op te sturen dat Wnb-vergunningen en Wabo-vergunningen niet van elkaar verschillen qua inhoud.

Tenslotte vergroten we het inzicht in de Limburgse stikstofemissies door samen met de gemeenten te zorgen voor een helder overzicht van de vergunde stikstofemissies. Daarmee leggen we een basis voor een effectieve en efficiënte emissiereductie, behalen van randvoorwaarde voor natuurherstel met en het creëren van ruimte voor vergunningverlening.

4.6.3 Buitenlandbeleid

De stikstof die de Limburgse natuur negatief beïnvloedt, is voor een belangrijk deel afkomstig uit het buitenland. Omgekeerd exporteert Limburg zelf ook veel stikstof uit industrie, verkeer en landbouw naar andere provincies en het buitenland. We zetten met de buurlanden in op een gezamenlijke aanpak. Daarbij brengen we zowel de impact van de buitenlandse emissie op onze gebieden als de impact van Nederlandse en Limburgse emissies op de buitenlandse gebieden in beeld.

4.6.4 Kansgerichte aanpak uitstoot NOx

Alle sectoren in Limburg dienen een evenredige bijdrage te leveren aan het oplossen van de stikstofopgave. De landbouw is verantwoordelijk voor het grootste gedeelte van de totale uitstoot van stikstof, maar ook verbrandingsprocessen in andere sectoren zorgen voor aanzienlijke NOx emissies. Deze emissies nemen als het gevolg van het gevoerde landelijke en Europese klimaatbeleid gestaag af, bijvoorbeeld door elektrificatie van auto's en het klimaat neutraal maken van industriële processen en de overgang naar hernieuwbare energiebronnen zoals zon en wind. Het Rijk voert met de aanpak piekbelasting regie op de stikstofreductie van industriële bedrijven. Daarnaast maakt het Rijk in het

kader van de maatwerkaanpak afspraken met bedrijven over het terugdringen van hun CO₂ uitstoot. Hierbij wordt zoveel mogelijk de samenwerking opgezocht. Waar mogelijk ondersteunen of versnellen we deze trajecten vanuit onze vergunningverlenende bevoegdheid en als aanjager van een robuuste, innovatieve en duurzame regionale economie.

4.6.5 Financiën stikstof en broeikasgassen

Er is geen specifieke begrotingspost voor dit beleidsonderdeel. De personele inzet is gerelateerd aan het beleidsveld (natuur), uitvoeringsinstrument (bv vergunningverlening) of concerttaken (bv juridische zaken). Daar waar de inzet leidt tot het middelen voor uitvoering van maatregelen, vallen die onder de paragraaf 4.9 (krachtig uitvoeren via LPLG).

Onderdeel in de doelenboom Perspectief voor het landelijk gebied

Stikstof en broeikasgassen

- De emissiereductie van 3 Kton NH₃/jr en 0,3 Mton CO₂eq/jr in 2030 zijn in 2027 voor een deel gerealiseerd met name door generiek rijksbeleid en de piek-belasteraanpak. De aanvullende aanpak door de provincie heeft geleid tot vermindering van lokale deposities op N-2000 gebieden en tot daling van de emissie van broeikasgassen.



- We nemen lokaal stikstofmaatregelen in aanvulling op generiek rijksbeleid en benutten daarbij landelijke regelingen maximaal,
- We actualiseren het vergunningenbeleid in afstemming op landelijke trajecten
- We ondersteunen het rijk kansgericht bij de buitenlandaanpak en de aanpak van NO_x van bedrijven.

4.7 Inzet van generieke beleidsinstrumenten

4.7.1 Ruimtelijk instrumentarium en verordening

De ambities voor de fysieke leefomgeving en de ruimtelijke keuzes zijn/worden, conform de nieuwe Omgevingswet, vastgelegd in de Omgevingsvisie Limburg (POVI), in de daarmee verbonden sectorale programma's en in de Omgevingsverordening. Hiermee wordt ruimtelijk richting gegeven aan de ambities en doelen voor de Limburgse fysieke leefomgeving, dus ook het landelijk gebied. Deze documenten maken onderdeel uit van de beleidscyclus van het omgevingsbeleid, waar ook monitoring en evaluatie bij horen.

Als een aanvullende stap binnen de beleidscyclus heeft de Provincie Limburg in 2023 een Ruimtelijk Voorstel gemaakt. Dit is een opdracht van het Rijk (programma NOVEX) en opmaat naar onderlinge afspraken tussen Rijk en Provincie in een Ruimtelijk Arrangement. In het Ruimtelijk Voorstel roepen wij op om vraagstukken in samenhang aan te pakken met aandacht voor ruimteclaims en omgevingskwaliteit. Want we hebben niet de ruimte, noch het geld, de tijd en de mensen om opgaven los van elkaar aan te pakken. Ook vraagt het om piketpalen op nationaal en provinciaal niveau in de vorm van keuzes, spelregels, kaders, richtinggevende uitspraken. De Provincie pakt hierin de regie om gezamenlijk tot deze keuzes te komen.

In het Ruimtelijk Voorstel benoemen wij de belangrijkste keuzevraagstukken en geven we aan wie hiervoor aan de lat staat. En aan welke randvoorwaarden voldaan moet worden om de uitvoering mogelijk te maken.

Samen met ontwerpende onderzoeken per Limburgse regio, nationale en provinciale programma's, vormt het Ruimtelijk Voorstel ook de opmaat naar een actualisatie van Omgevingsvisie Limburg en Omgevingsverordening. Het proces van actualisatie van de Omgevingsvisie en Omgevingsverordening wordt in 2024 gestart.

In het Ruimtelijk Voorstel zijn voor het landelijk gebied onder meer de volgende belangrijke keuzevraagstukken benoemd:

- Hoe kunnen we in het landelijk gebied invulling geven aan de vele (gestapelde) doelen door veranderingen binnen en tussen functies (bijvoorbeeld landbouw, natuur en duurzame energie-opwek), tegen de achtergrond van de schaarste aan grond, milieuruimte en water.
- Het zoeken naar een balans tussen grondwaterkwaliteit en ontwikkeling bodem-energiesystemen, om te voorkomen dat grondwater dat gebruikt wordt voor de drinkwaterproductie wordt aangetast.

Gezien de schaarste aan ruimte zijn meervoudig ruimtegebruik, maximale benutting van bestaande functies en stapeling van doelen belangrijker dan ooit tevoren. Het is dan ook van belang dat we deze collegeperiode inzicht krijgen en behouden in (meervoudig) ruimtegebruik in onze Provincie.

We gaan de Provinciale omgevingsverordening actualiseren om te zorgen dat de regels daarin aansluiten bij de beleidskeuzes in het provinciaal waterprogramma 2022-2027 en het Limburgs natuurprogramma 2023-2030. Het gaat daarbij onder meer om regels met betrekking tot de bescherming van het NNL, de bescherming van soorten, de bescherming van grond- en drinkwater, stedelijk waterbeheer en klimaatadaptatie.

Wat gaan we doen?

→ We sluiten in 2024 een Ruimtelijk Arrangement met Rijk mede o.b.v. het Ruimtelijk Voorstel. We actualiseren de Provinciale Omgevingsvisie en de Provinciale omgevingsverordening en stellen beide in 2025 vast. Continu monitoren we het (meervoudig) ruimtegebruik in Limburg.

4.7.2 Vergunningverlening, handhaving en toezicht

Vergunningverlening, toezicht en handhaving (VTH) zijn belangrijke instrumenten die de Provincie op grond van haar wettelijke verantwoordelijkheden ten dienste staan om kwetsbare waarden in het landelijk gebied te beschermen. Het maken van een jaarlijks uitvoeringsprogramma VTH is voor de Provincie een wettelijke verplichting, die voortkomt uit de Omgevingswet paragraaf 18.3.2 (strategische en programmatische uitvoering en handhaving) (voorheen Wabo en het daarop gebaseerde Bor) en heeft een doorlooptijd van een kalenderjaar. Het Uitvoeringsprogramma beschrijft welke werkzaamheden in dat jaar verricht zullen worden op het gebied van vergunningverlening, toezicht en handhaving.

De afgelopen decennia is toezicht en handhaving binnen het natuurbeleid beperkt uitgevoerd. De zorgelijke situatie waarin natuur, bodem en water zich momenteel bevinden, inclusief de consequenties voor bijvoorbeeld vergunningverlening, maken een aanscherping van de inzet gewenst, waar het gaat om aantasting van natuurwaarden, de eventuele compensatie ervan en het nakomen van voorwaarden voor ontheffingverlening.

Voor de stikstof problematiek heeft op dit moment belangrijke impact op de inzet van VTH – capaciteit, onder meer vanwege de prioriteit die gegeven wordt aan de legalisering van PAS melders die buiten hun schuld en onterecht (bij gebrek aan vergunning) onrechtmatig stikstof uitstoten. Daarnaast is het grootste deel van de handhavingsverzoeken stikstof gerelateerd. Lastige bijkomstigheid is dat er voortdurende jurisprudentie ontstaat, door rechterlijke uitspraken binnen het stikstofdossier; dat betekent ook dat er steeds bijstelling van de uitgangspunten van het provinciale stikstofbeleid aan de orde kan zijn en daarmee ook van de wijze waarop de provincie Limburg invulling geeft aan bijbehorende VTH –taken.

In 2024 werkt VTH samen met de beleidsclusters aan het realiseren van haar beleidsagenda. Voor de effectiviteit van de uitvoering van de VTH-taken kan het ontwikkelen van beleidsregels behulpzaam zijn. Binnen het "stikstofdossier" wordt het aanpassen / aanscherpen van de beleidsregels t.a.v. extern salderen en de onderbouwing van het additionaliteitsvereiste extern salderen gezien. Daarnaast valt tevens te denken aan het concretiseren van wettelijke bepalingen ('bosbouwkundig verantwoord herbepplanten', soortenmanagementplannen), maar ook aan het ontwikkelen van bovenwettelijke normering (Schone Luchtakkoord, concretiserend milieubeleid, evaluatie stiltegebieden).



Onderdeel in de doelenboom Perspectief voor het landelijk gebied

Inzet generieke Instrumenten

Ruimtelijk instrumentarium en verordening

- Ambities voor de fysieke leefomgeving en ruimtelijk keuzes zijn/worden vastgelegd in Provinciale Omgevingsvisie, sectorale programma's en omgevingsverordening. Ontwerpde onderzoeken en Ruimtelijk voorstel vormen (mede) opmaat naar actualisatie POVI en Omgevingsverordening, te starten in 2024.
- Tussentijdse aanpassingsvoorstellen voor de Omgevingsverordening.
- Het ruimtelijk instrumentarium wordt wanneer nodig ingezet.

Vergunningverlening, handhaving en toezicht (VTH)

- Uitvoeren van het VTH beleid, op grond van een jaarlijks uitvoeringsprogramma VTH.
- Legalisatie PAS-melders
- Doorontwikkelen VTH beleidsagenda

4.8 Gebiedsgericht regisseren

4.8.1 WRL

De watercrisis in juli 2021 leidde tot enorme maatschappelijke, financiële en emotionele schade in diverse gebieden in de Provincie Limburg. De overstromingen hebben aangetoond dat situaties van zeer grote extremiteit zich zomaar kunnen voordoen en dat ons regionale watersysteem hier onvoldoende op is ingericht. Dat was de directe aanleiding voor het ontwikkelen van het Programma Waterveiligheid en Ruimte Limburg (WRL). Een programma waarin de Provincie, Waterschap Limburg, de Limburgse gemeenten het ministerie van I&W de handen ineenslaan om het regionaal watersysteem waterrobuust te maken, waardoor schade verminderd kan worden en ontwrichting van de samenleving zoveel als mogelijk wordt voorkomen. De ambitie van het programma WRL is om de Limburgse samenleving beter voor te bereiden en te beschermen tegen de extreme gevolgen van de klimaatverandering (hevige neerslag en overstromingen in het regionale systeem) via een programmatische, opgavegerichte aanpak.

Het programmaplan WRL beschrijft in dat licht drie hoofddoelstellingen (pijlers):

1. vergroten van de fysieke robuustheid watersysteem, en daarmee het verlagen van de waterstand op de plekken waar overlast is geweest of kan ontstaan en/of het beter beschermen van deze locaties tegen hoge waterstanden.
2. verankeren van water en bodem sturend als principe in de ruimtelijke ordening, om overlast in de toekomst te voorkomen.
3. vergroten van zelfredzaamheid van inwoners, om de gevolgen van hoge waterstand te beperken.



Centraal in de aanpak van het programma WRL staat het gezamenlijk ontwerp-spoor van deze drie pijlers. Dit ontwerp-spoor werkt gebiedsgericht, en kent vier werkgebieden zijnde Maastricht-Heuvelland, Oostelijke en Westelijke Mijnstreek-Echt-Susteren, Midden-Limburg, Noord-Limburg. Deze zijn zo logisch mogelijk gekozen aan de hand van de grote stroomgebieden van de Geul, de Geleenbeek en de Roer. Soms liggen gemeenten in twee verschillende stroomgebieden die niet in het zelfde werkgebied liggen. Deze gemeenten worden dan ook bij meer dan één werkgebied betrokken. In ieder werkgebied liggen meerdere stroomgebieden.

In het ontwerp-spoor worden vanuit een watersysteemanalyse voor de stroomgebieden in Limburg, scenario's opgesteld voor de hoofdrichting van de aanpak van de hoogwateropgave. Vanuit het voorkeursscenario per stroomgebied worden stroomgebiedsplannen opgesteld. De stroomgebiedsplannen worden vertaald naar deelgebiedsuitwerkingen. Er zal begonnen worden met de stroomgebieden van de Geul, de Geleenbeek en de Roer. De overige stroomgebieden volgen later.

Vanuit de drie pijlers worden gezamenlijk integrale scenario's geformuleerd. Hierbij ontstaat een mix aan scenario's en maatregelen, van fysieke maatregelen, naar de inzet en beschikbaarheid van RO instrumenten, en de inzet van middelen voor het vergroten van het klimaatbewustzijn en zelfredzaamheid. Dit leidt tot een voorkeursscenario wat nader wordt uitgewerkt per stroomgebied.

Primair is het Programma WRL gericht op de robuuste en duurzaam aanpak waarbij de systeemgerichte maatregelen voorop staan. De urgentie van de problematiek vraagt echter ook om parallel op korte termijn maatregelen in gang te zetten. De ambitie is om op korte termijn acties uit te voeren en snel stappen te zetten die, hoe gering soms dan ook, de waterveiligheid en de bescherming tegen wateroverlast in Limburg verhogen. Het uitvoeren van korte termijn acties betekent echter niet dat de uitgangspunten van het programma worden gepasseerd. Inhoudelijke toetsing en het uitvoeren van onderzoek blijft ook hier van toepassing. Korte termijn betekent dan ook niet dat acties van vandaag op morgen worden uitgevoerd, maar dat het ontwerp-spoor (ca. 6 jaar) op onderdelen versneld wordt doorlopen.

De korte termijn aanpak is in vier pakketten onderverdeeld:

- Startpakket naar aanleiding van het onderzoek van Deltares;
- incidentele urgente situaties met grote maatschappelijke impact, tot uiting gekomen tijdens de watercrisis;
- door de gemeenten, het Waterschap, de Provincie en eventueel door inwoners, terreinbeherende organisaties, ondernemers en maatschappelijke organisaties aangedragen ideeën, kansen en concrete maatregelen ('kansenbrigade');
- korte termijn kansen in het ontwerp-spoor.

Het Programma WRL is een samenwerking van de vier overheden, gezamenlijke sturing gebeurt via de Regionale Actietafel (RAT), waar de Provincie voorzitter is. Dit betekent dat de inhoud niet wordt bepaald door één overheid, maar in gezamenlijkheid. De Provincie Limburg brengt via die lijn input in de inhoudelijke scope.

Financiën WRL

Op 30 september 2022 heeft PS ingestemd met de provinciale cofinanciering van maximaal € 50 mln. aan het Programma Waterveiligheid en Ruimte Limburg. Bij de vaststelling van de Jaarstukken 2022 heeft PS besloten om het bedrag van € 50 miljoen, op basis van een positief begrotingsresultaat in 2022, op te nemen in de Reserve Waterveiligheid en Ruimte Limburg.

Op 14 november 2022 is PS, bij de uitkomsten van het BO MIRT, geïnformeerd over de verdeling van deze € 50 miljoen. Voor de aanpak van de waterveiligheid langs de Maas is € 20 miljoen toegezegd (verdeeld over € 8 miljoen voor Vierwaarden (Venlo en omgeving) en € 12 miljoen voor Zuidelijk Maasdal (Maastricht en omgeving)). Ook voor de aanpak van het regionaal watersysteem is € 20 miljoen toegezegd. Hiermee kan het Programma Waterveiligheid en Ruimte Limburg aan de slag om te komen tot een concreet programma van maatregelen.

4.8.2 LPLG

Het rijk geeft sturing aan de transitie in het landelijk gebied via het Nationaal Programma landelijk Gebied. Aan de provincies is gevraagd om de landelijke aanpak uit te werken in een provinciaal programma, in Limburg, het Limburgs programma landelijk gebied (LPLG). Eind juni 2023 is het eerste concept van het LPLG door Gedeputeerde Staten aan de minister van LNV aangeboden; voor 1 september 2024 zullen we een tweede, meer uitgewerkte versie aanbieden. Voor de aanpak van deze tweede versie wordt een planning gemaakt, waarin de informatie- en beslismomenten zijn opgenomen.

De concrete keuzes in de gebieden zullen voor een belangrijk deel worden voorbereid in gebiedsgerichte processen, mede op basis van de richting zoals aangegeven in dit beleidskader, met name onder 3.3. De 10 doelen die nationaal zijn overeengekomen, op het gebied van natuur, water en klimaat, aangevuld met de 4 Limburgse doelen (landbouw, leefbaarheid, landschap, houdbare vergunningverlening) uit het LPLG, beschrijven de opgave. In de deelgebieden zullen deze doelen in samenhang en passend bij de regionale identiteit, maatschappelijk draagvlak en urgenties worden opgepakt en afgewogen met bestaande en toekomstige belangen. De Provincie voert de regie over de gebiedsprocessen en kiest, overeenkomstig het eerste concept van het LPLG, voor een aanpak van onderop, vrijwillig maar niet vrijblijvend. Het gesprek start in de gebieden zelf en samen met gebiedspartners. Uitgaande van de doelen kunnen we samen nadenken over gebiedsgerichte oplossingen, en stimuleren we draagvlak voor te nemen maatregelen. De opgaven zijn groot, maar door doelen waar mogelijk slim te stapelen, werken we efficiënt en beperken we de ruimtelijke impact. Bijvoorbeeld door hectares nieuwe natuur slim in te passen (bijvoorbeeld langs beekdalen). Zo bereiken we binnen de landelijke (financiële) kaders het meeste resultaat.

De wijze waarop we in Limburg invulling geven aan de gebiedsgerichte aanpak momenteel uitgewerkt in een routekaart gebiedsgerichte aanpak Limburg (routekaart GGA Limburg). Deze routekaart is een procesmatige uitwerking voor een gebiedsproces, waarbij de verschillende fases van een gebiedsproces worden beschreven en het resultaat/producten per fase. Daarnaast worden projecten tot uitvoering gebracht die ook een bijdrage leveren aan onze doelen, maar waarvoor geen gebiedsproces nodig is.

Essentieel voor de keuzes die in de gebiedsprocessen gemaakt kunnen worden is duidelijkheid vooraf over de landelijke kaders, financieel, maar ook qua rolverdeling en de te verwachten rijksmaatregelen. Daarnaast is het voor deze processen ook noodzakelijk dat er in de volgende versie van het LPLG structurende keuzes worden gemaakt die richting geven aan en kaderstellend zijn voor de wijze waarop we onze doelen bereiken.

Onderdeel in de doelenboom Perspectief voor het landelijk gebied

Uitvoering van Programma's

WRL

- We hebben stroomgebiedplannen voor de Geul, de Geleenbeek en de Roer vastgesteld waarin de hoofddoelen robuust watersysteem, preventie en zelfredzaamheid per stroomgebied zijn uitgewerkt.
- We voeren urgente korte termijn urgente maatregelen uit mits 'no-regret' die de waterveiligheid verhogen.

LPLG

- We stellen in 2024/ 2025 het LPLG vast mits het rijk hiervoor de juiste kaders schept.
- We voeren regie op de gebiedsgerichte aanpak voor de 10 NPLG-doelen en de 4 toegevoegde provinciale doelen.
- We zorgen ervoor dat de beschikbare (rijks)middelen worden verworven en uitgevoerd in concrete projecten.

4.9 Krachtig uitvoeren via LPLG

Gebiedsgericht zullen nog veel keuzes gemaakt worden over te nemen maatregelen. Daarbij komt dat de instrumentele en financiële randvoorwaarden voor de transitie van het landelijk gebied nog lang niet allemaal duidelijk zijn. Dat betekent echter zeker niet dat we tot die tijd op de handen gaan zitten. Sterker nog: voor diverse maatregelen zijn financiële middelen beschikbaar, bedoeld om natuurherstel, waterverbetering en stikstofreductie te realiseren, zonder dat daarmee te zeer op gebiedsprocessen wordt vooruitgelopen. De uitvoering van deze maatregelen wordt opgepakt, om zo te starten met het nemen van maatregelen gericht op het realiseren van de doelen. Daarnaast stimuleert het starten met maatregelen ook de gebiedsprocessen en kunnen we achteruitgang op onderdelen voorkomen. Ruimte voor ontwikkeling komt er immers alleen als het nemen van maatregelen ook is geborgd (in beheerplan, gebiedsplan of subsidiebeschikking) en maatregelen worden uitgevoerd. De provincie Limburg zet maximaal in op het ter beschikking krijgen van rijksmiddelen die hiervoor ter beschikking worden gesteld.

In het eerste concept van het LPLG hebben wij € 150 mln. aan het rijk gevraagd voor het opstarten van de eerste maatregelpakketten/koploperprojecten. Doel hiervan was om vooruitlopend op een getoetste versie van het LPLG al in gebieden te kunnen starten met projecten die 'no regret' bijdragen aan doelbereik. Gelet op het tijdsverloop vormen de koploperprojecten nu mede de basis voor de onderbouwing van het 1e maatregelenpakket, waar we naar verwachting in einde Q1, begin Q2 een aanvraag voor kunnen indienen bij het rijk. Na beoordeling door het rijk kunnen de koploperprojecten worden beoordeeld. In de tussentijd worden de koploperprojecten samen met partijen verder opgewerkt.

Door de uitvoering van diverse maatregelen professioneel en integraal op te pakken, wordt efficiencywinst behaald. Het gaat hierbij op dit moment met name om de volgende onderdelen:

Realisatie van de ontwikkelopgave

De afspraak uit het Natuurpact dat de Provincies met behulp van de door het rijk ter beschikking gestelde middelen aanvullend areaal natuur inrichten nadert het vastgestelde realisatiemoment van 2027. In Limburg resteert momenteel nog een opgave van circa 1267 ha die nog ingericht moet worden als NNL. Hiervan is circa 990 ha nog in gebruik/eigendom als landbouwgrond waar nog middels zelfrealisatie (afwaardering) of aankoop/ruiling de functieverandering gerealiseerd moet worden. We zetten ons als provincie conform afspraak in om dit te realiseren, maar hanteren vrijwilligheid daarbij als randvoorwaarde. Deze randvoorwaarde kan ertoe leiden dat de restant ontwikkelopgave niet volledig kan worden gerealiseerd. Om binnen deze randvoorwaarde toch maximaal te kunnen realiseren, voeren we een actiever grondbeleid, door het inrichten van een grondportefeuille van circa 500 Ha agrarische ruilgronden. Het grond- en vastgoedbeleid wordt in 2024 nader uitgewerkt en separaat voorgelegd aan Provinciale Staten. Waar nodig werken we hierbij samen met de Nationale groundbank en zijn we gestart met het verkennen van een samenwerking rondom grondruil/transacties met Staatsbosbeheer en het Waterschap. Daarnaast stellen we onze partners (terreinbeherende organisaties, Waterschap Limburg en gemeenten) in de gelegenheid om delen van het NNL te realiseren.



Uitvoeren maatregelen Natura 2000/NDA's

We organiseren de uitvoering van de maatregelen die in de N2000 beheerplannen zijn opgenomen, gebruikmakend van de middelen die door het rijk ter beschikking worden gesteld vanuit het Natuurpact en de eerste fase van het Programma Natuur. De natuurdoelanalyses (NDA's) die zijn gemaakt voor het Limburgs Natura 2000-netwerk laten zien dat er extra inspanningen nodig zijn om voor de instandhouding/verbetering van aangewezen habitats en leefgebieden van soorten in de Natura 2000 gebieden. We stellen maatregelensets ("passende maatregelen") samen voor de problemen die in de NDA's zijn geconstateerd, gericht op het voorkómen van verslechtering en het realiseren van uitbreidingsdoelstellingen. We verwerken deze in de nieuwe generatie beheerplannen en organiseren de uitvoering van de bijbehorende maatregelen.

Uit de NDA's volgt de conclusie dat herstel van het landschapsecologisch systeem nodig is, waarbij de abiotiek op orde wordt gebracht. Daarvoor moeten in veel gevallen maatregelen buiten de Natura 2000-gebieden zelf worden genomen. We streven er naar om maatregelen te nemen op de plaats waar ze, gelet op de doelen, het meeste effect sorteren en waar mogelijk "stapelen" we meer doelen op dezelfde hectare.

Rijksregelingen voor reductie stikstofemissie

Limburg heeft succesvol ingetekend op de regeling voor Maatwerk gericht aankoop (MGA-1); wij zijn aan de slag met de daadwerkelijke uitvoering van deze maatregel en anticiperen op de verwachte nieuwe MGB regeling, die onder provinciale uitvoering valt.

Via de Rijks aanpak piekbelasters (lbv+ en lbv) kunnen ondernemers zich melden voor een persoonlijk gesprek met een zaakbegeleider. Vanuit de Provincie haken we aan bij gesprekken met ondernemers en gemeenten om de aansluiting met het gebiedsgericht werken te borgen.

In het kader van het *Legalisatieprogramma PAS* is aan Limburg € 9,6 mln. toegekend om uitvoering te geven aan de PAS-melders opkoopregeling, waarbij we door gerichte opkoop van stikstofruimte een aantal van de ruim 260 Limburgse PAS-melders PAS-melders mogelijke kunnen legaliseren. De verantwoordelijkheid voor het legaliseren van de PAS-melders ligt bij het Rijk.

Het Rijk heeft bij het indienen van de eerste concept van het LPLG ook aangegeven dat een mogelijk een bedrag van € 150 mln. beschikbaar komt voor de uitvoering van *koploperprojecten*. Bedoeld waren deze koploperprojecten om vooruitlopende op een getoetste versies van de PPLG's, al te kunnen starten met projecten in gebieden om doelbereik al te kunnen halen. Gelet op het tijdsverloop vormen de koploperprojecten nu mede de basis voor de onderbouwing van het 1e maatregelenpakket, waar we naar verwachting in einde Q1, begin Q2 een aanvraag voor kunnen indienen bij het rijk. Na beoordeling door het rijk kunnen de koploperprojecten worden beoordeeld. In de tussentijd worden de koploperprojecten samen met partijen verder opgewerkt.

Realiseren wateropgaven

De aanpak van de waterkwaliteit ten behoeve van de KRW- en DHZ-doelen zoals het aanwijzen van zones en de aanpak van de droogte via maatregelen om de waterbeschikbaarheid te vergroten, zoals het beter vasthouden van water zullen voor een groot deel moeten gaan plaats vinden via het LPLG. Daarbij is het van belang om de kennis die er is over de effectiviteit van maatregelen in te brengen in de gebiedsprocessen, zodat er met kennis en met draagvlak van onderop gewerkt kan worden. Voor veel maatregelen zijn de beekdalen en de gebieden rond om de grondwaterafhankelijk en natuurgebieden van belang. In deze gebieden streven we naar een stapeling van maatregelen

Versnellingsmaatregelen en komende koploperprojecten

Door een beroep te doen op de zogenaamde *Versnellingsagenda 2022 (Quick wins)* heeft Limburg middelen ter beschikking gekregen voor de uitvoering van een viertal projecten; voedselbossen, gebiedsontwikkeling waterschap, Pilot Package plant (waterzuivering) en een bedrag voor de opkoop van bedrijven en gronden ten behoeve van stikstofreductie. Wij verwachten op korte termijn uitsluitel over de koploperprojecten.

Uitvoeren bossenstrategie

De uitvoering van de lijn 'meer bos' uit de Limburgse bossenaanpak met een ambitie (inspanningsverplichting) van 3500 ha extra bos in Limburg, zal in principe via ter beschikking gestelde rijksmiddelen zijn beslag moeten krijgen. Zo zal in de gebiedsprocessen gezamenlijk worden gezocht waar de aanleg van bos invulling kan geven aan de opgaven, waarvoor middelen uit het Transitiefonds kunnen worden aangevraagd.

Naast deze opgave, wordt op dit moment invulling gegeven de bestaande boscompensatieopgave, waarvoor € 1,8 mln. door het rijk ter beschikking is gesteld in de SPUK Programma Natuur fase 1. In de SPUK Programma Natuur fase 2 zal 121 ha boscompensatie worden opgenomen, voor een bedrag van ca € 7,5 mln.

Limburg heeft naast de 10 landelijke doelen in het LPLG 4 aanvullende 'Limburgse doelen' benoemd. Bij de realisatie van de doelen staat het perspectief voor sectoren centraal. Daar onder valt bijvoorbeeld ook een houdbare vergunningverlening, die leidt tot een forse reductiedoelstelling van veel drukfactoren. Leefbaarheid is een belangrijk thema in de transitie van het landelijk gebied. We brengen de sociaal economische impact van onze plannen en beeld en treffen passende maatregelen. Tenslotte werken we aan invulling van landschappelijke en omgevingskwaliteit, gekoppeld aan de eerder genoemde opgave. Specifiek hebben we voor landschap nog een doel op het gebied van groen-blauwe dooradering.

Financiën LPLG

Structureel is er voor LPLG (1.1.2 in de programmabegroting) € 18 mln. beschikbaar. Daarnaast komen middelen vanuit aangevraagde specifieke uitkeringen voor Natuur, piekbelasters, koplopers, pas-melders en versnellingsvoorstellen ter beschikking. In de tabel specifieke uitkeringen (paragraaf 9.4) is een overzicht gegeven van de huidige stand van zaken; op dit moment is circa € 70 mln. beschikbaar, maar dit kan snel veranderen afhankelijk van nieuwe toekenningen door de rijksoverheid.



Welke dwarsverbanden liggen er met andere beleidskaders?

Er zijn de nodige dwarsverbanden met andere beleidskaders, met name met de kaders Leefbare steden en dorpen, Naar een toekomstbestendige economie voor Limburg en Nieuwe energie en een schoon leefmilieu.

Kader ‘Leefbare steden en dorpen’

Het beleidskader Perspectief landelijk gebied draagt met name door versterking van het landschap bij aan de leefbaarheid in Limburg. Aan de randen van dorpen en steden kan vergroening, bijvoorbeeld door aanleg van bossen, bijdragen aan de kwaliteit van het landschap en aan algemene natuurwaarden. In samenhang met de woonopgave dienen mogelijkheden voor vergroening gezien te worden.

Ook binnen de bebouwde omgeving is behoefte aan meer water, groen en biodiversiteit, mede in het licht van de klimaatopwarming. Dit geeft mogelijkheden om in stedelijk gebied bij te dragen aan een natuurinclusieve samenleving; dit gebeurt ook door bij isolatieprogramma's van gebouwen rekening te houden met vleermuizen. Maatregelen ter bevordering van de oppervlaktewaterkwaliteit (verminderen riooloverstorten) en maatregelen ter voorkoming van wateroverlast landen in belangrijke mate in stedelijk gebied.

De richting die onder hoofdstuk 3 is aangegeven voor bepaalde zoneringsbouwvoort op de huidige POVI en krijgt zijn beslag in de komende herziening van de POVI. Vanuit het ruimtelijk beleid wordt – mede op basis van het principe ‘water en bodem sturend’ sturing gegeven aan nieuwe functies in het landelijk gebied, zoals voor de woonopgave, nieuwe energie en vrijkomende agrarische bebouwing. Voorliggend beleidskader is afgestemd met het Ruimtelijk Voorstel dat de opmaat vormt voor de herziening van de POVI.

De Agenda Bodem en ondergrond 2024–2030 is opgenomen in het Beleidskader Leefbare steden en dorpen. Het Masterplan Bodem maakt hier onderdeel van uit.

Kader ‘Naar een toekomstbestendige economie voor Limburg’

Het Blijversbudget draagt bij aan de transitie van de landbouw, met name door het bevorderen van innovatie en nieuwe concepten zoals natuurinclusieve landbouw, en daarnaast door de structuur neer te zetten voor de sociaal-economische begeleiding. De kennisinstellingen in Venlo kunnen de transitie van

05

de landbouw ondersteunen. De landbouw in Limburg kan bijdragen aan circulaire economie (biobased bouwmaterialen) en duurzame energie (groen gas).

De waterbehoefte van de industrie - rekening houdend met mogelijkheden voor waterbesparing- in Limburg zal meegenomen worden in het op te stellen convenant Waterbeschikbaarheid (zie pag. 22).

Kader 'Nieuwe energie en schoon leefmilieu'

Ook de industrie en het verkeer dienen hun stikstofemissie te reduceren; het rijk is hiervoor primair verantwoordelijk. Bedrijven die door hun stikstofemissie piekbelaster zijn op Limburgse natuurgebieden worden meegenomen met de maatwerkaanpak klimaat (CO₂) van het ministerie van EZK. De electrificatie van de mobiliteit draagt - mits de stroom groen wordt opgewekt - eveneens zorg voor emissiereductie van NO_x, meeliftend op de CO₂-reductie. Vanuit het kader Nieuwe energie en schoon leefmilieu wordt dit opgevolgd.

Vanuit een schoon leefmilieu vragen dumping van drugsafval, fijnstof en zoönosen aandacht voor de kwaliteit en leefbaarheid van het landelijk gebied. In het beleidskader Nieuwe energie en schoon leefmilieu wordt verwezen naar het VTH beleidsplan 2024 (voorjaar 2024) waarin ingegaan zal worden op de manier waarop de bestuursrecht- en strafrechtketen elkaar kunnen versterken bij de aanpak van illegaliteiten. Een van de manieren om dat te doen is versterking van de provinciale BOA's (ook wel de Groene Brigade genoemd). Om de veiligheid in het buitengebied te vergroten wordt binnen het samenwerkingsverband Samen Sterk in Limburg (SSIL) door alle van de limburgse partners in het buitengebied de capaciteit zo effectief mogelijk ingezet, ieder vanuit zijn eigen bevoegdheden.

Limburg midden in de samenleving

Voor de aanpak van ondermijning wordt vanuit vergunningen en handhaving samen gewerkt binnen de BIBOB aanpak en het Interbestuurlijk Toezicht (IBT).



Organisatie van de uitvoering

De ambities in voorliggend beleidskader komen niet in isolatie tot stand. Steeds meer zijn wij afhankelijk van samenwerkingspartners, omgevingsfactoren en het Rijk. Nagenoeg iedere opgave wordt gekenmerkt door een ingewikkeld samenspel tussen onze ruimtelijk, economische en natuur opgave. Daarnaast zien wij dat het takenpakket van de Provincie groeit. Bovenop de bestaande wettelijke taken en het doorlopend beleid, komen deze nieuwe eigen ambities én het vanuit Rijk aanvullende taken of verzwarende van de wettelijke taak. Bovendien is de aard van de opgaven – onderdeel van de grote transitie – aan het veranderen: het vraagt steeds meer een slagvaardige impactgerichte organisatie. Dit vraagt meer dan voorheen een realistische blik op de uitvoerbaarheid van plannen. Scherp samengevat in de het jaarverslag van de Raad van State in drie vragen: moet 't, kant 't, werkt 't?. In deze paragraaf als vast onderdeel van de beleidskaders gaan wij hier op in.

06

6.1 Moet het?

Het voorliggende beleidskader omvat een aantal beleidsvelden waarop de provincie bij wet een aantal verantwoordelijkheden is toebedeeld, vooral op het gebied van natuur (inclusief stikstof) en water. Het antwoord op de vraag 'moet het?' is dan 'ja, in een aantal gevallen wel'. De uitvoering van deze taken wordt in de Limburgse praktijk tot op heden met relatief beperkte menskracht uitgevoerd. De huidige slechte toestand van de natuur en water dwingt soms tot aanpassing en ook intensivering van onze aanpak, (bijvoorbeeld in het geval van stikstof). Vraag daarbij is wel hoever de provinciale verantwoordelijkheid reikt, zeker wanneer de instrumenten voor het bereiken van doelen tekort schieten. Aanvullend zijn er beleidsvelden die we als provincie zelf agenderen, het autonome beleid, bijvoorbeeld waar het gaat om de Limburgse landbouw en het Limburgse landschap en het (nieuwe) thema van de bodemkwaliteit (organisch stofgehalte, bodemvruchtbaarheid). Door in de uitvoering van wettelijke taken waar mogelijk ook doelgericht te werken (zie ook de doelenboom), versterken adequate uitvoering van wettelijke en autonome taken elkaar, met maximaal effect voor de samenleving.

'Moet het?' is een belangrijke vraag in de huidige situatie waarbij de rijksoverheid voor de oplossing van een aantal grote en deels dringende aanvullende doelen en opgaven in het landelijk gebied naar de Provincie en de regio kijkt. De vraag is dan misschien 'moeten wij het?'. Zijn wij aanspreekbaar op de realisatie van bijvoorbeeld de bossenopgave, of dragen wij naar vermogen bij? Om scherpe keuzes te kunnen maken in de beleidsuitvoering, is een scherpe bewaking van de taken en opgaven noodzakelijk. 'Het moet' kan voor de Provincie slechts gelden als overheden met elkaar zijn overeengekomen dat het Provinciale schaalniveau het passende schaalniveau is voor de opgave er overeenstemming is over de randvoorwaarden (financiën, aanpak, termijn, risico's).

6.2 Kan het?

De vraag of het mogelijk is om opgaven op provinciaal of regionaal niveau succesvol in te vullen, zal vaak beantwoord kunnen worden met een 'ja, mits anderen (rijk, waterschap, gemeenten, burgers) ook hun verantwoordelijkheid (willen) pakken.' Belangrijk zijn voldoende middelen, voldoende draagvlak en voldoende menskracht.

Voldoende middelen

De beschikbaarheid van voldoende middelen is essentieel, veel van de huidige opgaven in het landelijk gebied overstijgen de financiële mogelijkheden van Provincies; inzet van rijks- en/of Europese middelen is dan noodzakelijk. We maken verantwoordelijkheid voor doelbereik daarom afhankelijk van de beschikbaarheid van voldoende middelen, oftewel de mate van het doelbereik is afhankelijk van de beschikbaarheid van middelen.

Voldoende draagvlak

De vraagstukken en opgaven in het landelijk gebied zijn door hun omvang en onderlinge verbondenheid complex. Het is ondenkbaar dat de noodzakelijke transitie van het landelijk gebied gerealiseerd kan worden zonder draagvlak bij de mensen die in het gebied wonen, werken en leven. Dat speelt op verschillende niveaus.

De Provincie wil betrokken overheden en belangorganisaties bij de beleidsontwikkeling voor het landelijk gebied betrekken. Zo kan de kracht van allen gebruikt worden om samen doelen te bereiken, met begrip en respect voor ieders verantwoordelijkheden en belangen. In het landelijk gebied is daarbij een belangrijke rol weggelegd voor de Plattelandscoalitie (PLC), waarin een brede vertegenwoordiging van Limburgse overheden en belangenbehartigers overlegt over de ontwikkeling van het Limburgs Programma Landelijk Gebied en de daarmee verbonden beleidsontwikkeling. Ook in het waterbeleid wordt de beleidsontwikkeling in gezamenlijkheid opgepakt, bijvoorbeeld in Regionale Actietafel (RAT) die in het kader van het programma WRL functioneert (in gezamenlijkheid van provincies, waterschap en gemeenten) en in de Limburgse klimaattafel, waarin gemeenten, waterschap en provincie samen invulling geven aan het beleid op het gebied van waterbeschikbaarheid en verdroging.

Draagvlak wordt ook gecreëerd door de daadwerkelijke transitie in het landelijk gebied in de gebiedsprocessen van onderop vorm te geven, samen met de mensen die belang hebben met de keuzes die voor het gebied worden gemaakt. Meer algemeen is het betrekken van (consequenties voor en het belang van) burgers bij de ontwikkeling van beleid een uitgangspunt voor deze collegeperiode.

Vanzelfsprekend blijven daarnaast de wettelijke mogelijkheden van kracht die burgers hebben om hun belangen te behartigen. In dat verband is het van belang dat dit beleidskader op een aantal onderdelen een opmaat is naar de wijziging van de Provinciale Omgevingsvisie (POVI) en zo nodig de omgevingsverordening. Met het vaststellen van het beleidskader geven Provinciale Staten input voor de POVI. De doorvertaling van het beleidskader en hetgeen daarin wordt opgenomen volgt dus onder meer in de POVI en zo nodig de omgevingsverordening. In dat kader zal ook invulling gegeven worden aan participatie en zal aan eenieder (burgers, bedrijven, maatschappelijke organisaties en andere bestuursorganen) de gelegenheid worden geboden om mee te denken.”

Voldoende menskracht

Voldoende menskracht om de transitie in het landelijk gebied te realiseren, zowel in de regie van de gebiedsprocessen als in de uitvoering van maatregelen, is een zorgpunt. De opgaven zijn groot, de arbeidsmarkt is krap. Al bij de keuze van instrumenten moet daarom worden nagedacht over de arbeidslast. Zo kunnen generieke (realistische) normen op nationaal niveau met minder inzet van mensen tot doelbereik leiden dan maatwerk per individu. Waar mogelijk zal de provincie samenwerking zoeken met andere overheden, om efficiënte inzet van beperkt beschikbare kwaliteiten te realiseren.

Extra taken en verantwoordelijkheden zijn in principe alleen mogelijk wanneer ook vergoeding wordt geboden voor de extra personele inzet, hetgeen ook wordt uitgedragen in de lobby richting het rijk. Op dit moment vindt zo'n aanvullende beschikbaarheid van menskracht bijvoorbeeld plaats bij de inzet voor de uitvoering van de SpUk Natuur, bij de ontwikkeling van de business case natuurmonitoring, bij de ondersteuning van gemeenten bij het ontwikkelen van soortenmanagementplannen en bij programma's LPLG en WRL.



6.3 Werkt het?

De vraag ‘werkt het?’ is met een ‘ja, mits’ te beantwoorden. De transitie van het landelijk gebied gaat alleen op gang komen als er ook efficiënt en effectief gewerkt kan worden; ook processen van onderop zullen stranden wanneer onzekerheid en onwerkbaar regels de voortgang frustreren. Duidelijkheid ook over wat wel, maar ook over wat niet mogelijk is, helpt het gezamenlijke zoekproces vooruit. Die duidelijkheid over de aanpak en randvoorwaarden is er nu nog niet; een compleet inzicht in instrumenten en de beschikbare middelen (met name het Transitiefonds) ontbreekt. Daarnaast verhindert het onregelmatig beschikbaar komen van geld en instrumenten (met telkens weer nieuwe eigen voorwaarden) burgers in het maken van weloverwogen keuzes en de Provincie in de voortvarende en integrale beleidsuitvoering. De lobby richting het rijk is er dan ook op gericht om duidelijkheid te creëren over beschikbaarheid van instrumenten en middelen, met voldoende ruimte voor Provincies en regio’s om met passende flexibiliteit invulling te kunnen geven aan het realiseren van de doelen.

Consequenties van de huidige onduidelijkheid is dat ook nog niet duidelijk is wat voor een uitvoeringsorganisatie nodig is voor het doorlopen van de gebiedsprocessen en het uitvoeren van maatregelen. Met programma-organisaties WRL (in samenwerking) en LPLG draagt de Provincie bij aan een voortvarende aanpak, maar vooral voor LPLG geldt dat keuzes die een nieuw kabinet gaat maken, bepalend kunnen zijn het neerzetten van de beste uitvoeringsorganisatie.

6.4 Centrale lobbypunten richting het rijk

Op grond van de overwegingen bij ‘moet het’, ‘kan het’ en ‘werkt het’, kan een overzicht worden gegeven van de belangrijkste lobbypunten van de Provincie Limburg, met name richting het rijk.

1. Verantwoordelijkheden op de juiste plaats: provincies alleen verantwoordelijk voor opgaven die op provinciaal niveau het beste kunnen worden opgepakt, mits het rijk ook verantwoordelijkheid neemt voor haar deel van de opgave zoals de buitenlandaanpak, emissiereducties industrie en verkeer, de generieke reductie van ammoniak, methaan en nitraat/fosfaat door de landbouw alsmede het reguleren van verontreinigingen uit industrie en landbouw;
2. Tijdige duidelijkheid over de opgaven en de beschikbaarheid van instrumenten en middelen;
3. Passende randvoorwaarden en voldoende instrumenten en middelen voor menskracht en maatregelen; het toedelen van doelstellingen en verantwoordelijkheden aan provincies is alleen acceptabel indien gekoppeld aan passende voorwaarden, met een eerlijk aandeel voor Limburg;
4. Voldoende flexibiliteit in de regelingen en instrumenten voor maatwerk in de uitvoering van maatregelen; ontschotting van budgetten en ruimte voor regionale gebiedsprocessen ‘van onderop’.

7.1 Geraamde inkomsten en uitgaven en programmareserves

Het voorliggende kader beschrijft de totale ambitie voor dit programma. Wij merken op dat de cijfers in de tabel enkel de geraamde middelen omvatten die reeds beschikbaar zijn gesteld voor dit kader, en welke dus onder mandaat van GS vallen. Dit mandaat heeft u voor bestaande middelen reeds gegeven bij het vaststellen van de programmabegroting 2024. De resterende middelen in de programmareserves heeft u nog niet vrij gegeven en vragen een separaat besluit. In lijn met de financiële verordening, neemt u dit besluit als onderdeel van de reguliere P&C momenten rond de voorjaarsnota, najaarsnota en de begroting. Op deze manier zorgen wij er voor dat uw Staten uw kaderstellende en controlerende rol goed uit kunnen oefenen.

Daar waar mogelijk hebben wij in dit beleidskader wel al een doorkijk gegeven over de inzet van deze middelen, maar die is in deze fase nog onvoldoende uitgewerkt om thans een formeel besluit over te nemen. De dekking komt te zijner tijd voor een groot deel tot stand uit de SPUKs. Deze zijn deels reeds toegekend maar voor een groot deel nog in aanvraag. Wij verwijzen hierbij naar de tabel in paragraaf 7.4 met een specificatie van de betreffende SPUK middelen.

Deze financiële begroting, zoals deze reeds is vastgesteld in de Programmbegroting 2024, leidt tot een tekort in het begrotingsresultaat. Dit tekort wordt gedekt uit de algemene dekkingsmiddelen, zoals bijvoorbeeld de algemene uitkering provinciefonds en opcenten Motorrijtuigenbelasting.

De ontvangen SPUK middelen van het Rijk worden (pas) aan het programma Perspectief voor het Landelijk Gebied toegekend na een door PS geaccordeerde begrotingswijziging. In onze P&C cyclus wordt hierover verantwoording afgelegd. Tot aan dat moment worden de van het rijk ontvangen bedragen geparkeerd op de provinciale balans als "vooruit ontvangen bedrag". In de toelichting op de balans in de Jaarstukken wordt deze post gespecificeerd.

Perspectief voor het landelijk gebied

Programmareserve Water en bodem



x €1.000		2024	2025	2026	2027
Inkomsten					
1.1.1. Natuur, biodiversiteit en fauna	€	3.182	4.652	161	161
1.1.2. Limburgs programma Landelijk Gebied	€	26.600	3.400	-	-
1.3.1. Waterbeheer en waterkwaliteit regionaal systeem	€	1.104	1.104	1.104	1.104
Geraamde inkomsten programma	€	30.886	9.156	1.265	1.265
Uitgaven					
1.1.1. Natuur, biodiversiteit en fauna	€	-28.164	-28.689	-27.940	-28.326
1.1.2. Limburgs programma Landelijk Gebied	€	-51.841	-21.132	-17.727	-17.719
1.1.3. Landschap	€	-1.999	-1.996	-1.994	-1.871
1.3.1. Waterbeheer en waterkwaliteit regionaal systeem	€	-9.583	-2.628	-2.625	-2.622
1.3.2. Waterveiligheid Maas	€	-2.427	-924	-923	-920
Geraamde uitgaven programma	€	-94.014	-55.369	-51.209	-51.458
Vorming programma reserve Water en Bodem	€	-4.000	-	-	-
Resultaat Programma	€	-67.128	-46.213	-49.944	-50.193

7.2 Toelichting per product

Natuur, biodiversiteit en fauna (1.1.1)

Voor dit product staan structureel € 28 mln. uitgaven geraamd, waarvan structureel o.a. € 16 mln. voor natuurgebiedenbeheer, € 3 mln. voor organisatiekosten IPO/BIJ12 en RVO, € 2 mln. uitvoering Wet natuurbescherming en € 2 mln. personele lasten. Daarnaast nog een aantal kleine incidentele ramingen voor de afwikkeling van POP3.

Limburgs programma Landelijk gebied (1.1.2)

Binnen dit product staan in 2024 € 52 mln. uitgaven geraamd, waarvan structureel € 16 mln. voor het voltooiën van de ontwikkelopgave natuur en voor het uitvoeren van Natura2000 beheerplanmaatregelen en € 2 mln. voor personele lasten. Als incidentele uitgave staat € 26,6 mln. voor de afwikkeling van subsidiebeschikkingen N2000 en SPUK Natuur.

Landschap (1.1.3)

Binnen dit product staan € 2 mln. uitgaven geraamd, waarvan structureel € 1 mln. voor landschapsbeheer, verkregen bij het coalitieakkoord, en € 0,8 mln. voor personele lasten.

Land- en tuinbouw (1.2.1)

Binnen dit product staan € 2,5 mln. uitgaven geraamd voor 2024 en € 2,0 mln. per jaar in de periode 2024-2027. Hier is sprake van aflopend beleid, en heeft betrekking op de betaling van 2 verstrekte subsidiebeschikkingen en de uitvoeringskosten voor de regelingen NSP/GLB voor Stimulus die de regelingen uitvoert en 'Europa-proof' maakt.

Waterbeheer en waterkwaliteit regionaal systeem Landschap (1.3.1)

Binnen dit product staan € 2,6 mln. structurele uitgaven geraamd, bestaande uit € 1,4 mln. voor monitoring en beheer grond en oppervlakte water en € 1 mln. voor personele lasten. In 2024 staan incidentele uitgaven voor het Waterprogramma 2022-2027 van € 6 mln.

Waterveiligheid Maas (1.3.2)

Binnen dit product staan € 0,9 mln. structurele uitgaven voor personele lasten en kapitaallasten. Daarnaast zijn incidentele uitgaven € 1,5 mln. voor de uitvoering van systeemmaatregelen. De overige middelen staan in de reserve en zijn niet zichtbaar in de tabel.

7.3 Inzet programmareserve

In onderstaand tabel is een doorkijk weergegeven over de inzet van deze middelen, maar die is in deze fase nog onvoldoende uitgewerkt om een formeel besluit over te nemen. De resterende middelen in de programmareserve zijn dus nog niet vrijgegeven en vraagt een separaat besluit. In lijn met de financiële verordening, wordt dit besluit genomen als onderdeel van de reguliere P&C- momenten rond de Voorjaarsnota, Najaarsnota en de Begroting.

7.4 Financiële middelen voor LPLG-opgaven

In onderstaande tabel is een overzicht weergegeven van de bestaande budgetten aangaande Specifieke Uitkeringen (SPUK's) en de middelen uit het natuurpact die in de uitvoering onderdeel uitmaken van het LPLG.

De middelen die via een specifieke uitkering (SPUK) zijn toegekend aan de provincie/Landelijk Gebied zijn niet altijd zichtbaar in de begroting dit omdat deze op de balans binnen komen en na bestemming via een GS-nota pas in de begroting terechtkomen.

Financiële middelen voor LPLG opgaven				
SPUK	Bedrag (x €1.000)	Restant (x €1.000)	Looptijd	Toelichting
Programma Natuur L16	63.573	13.172	5-4-2022 t/m 31/7/2027	Deels opgenomen in de begroting
Versnellingsvoorstellen landelijk gebied L25	25.700	22.500	5-4-2022 t/m 31-12-2024	
PAS melders L27	9.615	9.615	4-8-2022 t/m 28-2-2025	
DHZ Deltaprogramma Hoge Zandgronden L31	21.610	21.610	1-1-2022 t/m 31-12-2027	cofinanciering provincie 6 mln
MGA1 opkoopregeling piekbelasters L8	92.054	54.999		restant retour ministerie
Propositie Heuvelland	3.750	3.000		50% cofinanciering
Jaarlijks op basis Natuurpact				
Natura2000/PAS	9.400		Vooralsnog doorlopend	
Ontwikkelopgave natuur	6.910		Vooralsnog doorlopend	
In aanvraag/in voorbereiding				
Claim op Transitiefonds voor het LPLG				
Programma natuur fase 2	100.000 - 130.000		2024-2030	onder voorbehoud
Piekbelasters	2.100			-
Koplopers (onderdeel van 6 mld)	150.000			-
MGb	7.000			-
* natuurinclusief na isoleren	4.000			-
* deze SPUK wordt ingezet in programma 5 leefbare steden en dorpen				

Voortgangsrapportages, monitoring en bijsturing

In paragraaf 3.2 is de doelenboom voor dit kader toegelicht (zie bijlage 1). Deze doelen en indicatoren zullen na vaststelling van dit kader verwerkt worden via de Voorjaarsnota 2024 naar de nieuwe begroting voor 2025. Daarmee kan er per kader periodiek in het ritme van de Planning & Control cyclus ook gerapporteerd worden over de voortgang via de Jaarstukken en Najaarsnota en tevens gepland en bijgestuurd worden via de Voorjaarsnota en Begroting. Dat zijn tevens de momenten voor Provinciale Staten om de jaarlijkse activiteiten en voortgang te volgen.

Daarnaast zullen Provinciale Staten voor specifieke grote projecten separate Statenvoorstellen ontvangen conform de Provinciewet, Financiële Verordening of Sturing in Samenwerking 3.0. Voor meer gedetailleerde uitwerkingen of actualiteiten zal er via mededelingen portefeuillehouder Provinciale Staten voorzien worden van de actieve informatieplicht.

08

Over de voortgang op het gebied van water ontvangen Provinciale Staten op basis van de afspraken bij de vaststelling het Provinciaal Waterprogramma 2022-2027 in 2024 een voortgangsrapportage en evaluatie over de eerste twee jaar (2022 en 2023) van de looptijd van het waterprogramma.

Op gebied van natuur en water zijn veel data voorhanden, voortkomend uit diverse bronnen zoals de NDA's, uit flora- en faunakaracteringen, (grond)watermeetnetten, voortgangsrapportages (VRN), stikstofdashboard. Er is de komende jaren een professionaliseringsslag te maken om beschikbare data beter te ontsluiten en bruikbaar te maken voor monitoring en beleidsevaluatie.

Zoals uiteengezet onder 5.5 Natuur (punt 8) Versterking natuurmonitoring werken rijk en de Provincies aan een gezamenlijk verbeterprogramma om de landelijke natuurmonitoring, informatievoorziening en rapportage op basis van de Vogel- en Habitatrichtlijn (VHR) doelen te verbeteren op basis van de businesscase 'VHR-compleet: Samen op Pad'.



Bijlage 1

Doelenboom (zie pdf)

Bijlage 2

Geformuleerde doelen uit Ruimtelijk Voorstel Limburg

Bijlage 3

Geformuleerde doelen

Herkomst, status en zwaarte
van de in het Ruimtelijk
Voorstel geformuleerde
doelen

Toelichting

Het overzicht is nog in opbouw. Op onderdelen is nog verdere precisering, aanvulling en check (o.m. op impact inwerkingtreding Omgevingswet) nodig.

Steeds wordt het meest concrete document benoemd waarin het doel is vastgelegd. Veel doelen zijn een concretisering van opgaven en belangen benoemd in Nationale Omgevingsvisie (NOVI) of Provinciale Omgevingsvisie (POVI). De NOVI vermelden we om die reden nergens, de POVI vermelden we alleen als er geen verdere uitwerking aan het doel is gegeven of bij programma's die een uitwerking vormen van de POVI en door Gedeputeerde Staten (GS) zijn vastgesteld.

De vier kolommen onder status/ zwaarte kennen een aflopende zwaarte, aflopend van EU-richtlijn of nationale wet tot aanbeveling/advies (ambtelijk of door onderzoeksinstituut). Alleen de zwaarste is steeds aangekruist. Enige uitzondering is als er een expliciete bestuursafpraak met het Rijk is afgesloten, die wordt dan wel vermeld. Bij de genoemde bestuursafspraken kunnen soms voorbehouden gemaakt zijn t.a.v. randvoorwaarden nodig om tot effectivering van de betreffende afspraken te komen. Die zijn niet specifiek vermeld.

Doel	Europa	Rijk
completering Natuur Netwerkwerk Limburg met 1.300 hectare (met oog op versterken en verbinden natuur/ leefgebieden)	VHR	NLPG/ Natuurprogramma
realisatie 3.500 hectare nieuw bos revitalisering 20.000 hectare bos	EU Bossenstrategie	NPLG Bossenstrategie
realisatie nieuwe riviernatuur in Grensmaas-Maasvallei (hotspot PAGW; ecologische systeemopgave gaat uit van 3.000 ha)		PAGW
hydrologische condities voor de Natura 2000-gebieden op orde brengen in 2027 (waterkwantiteit en -kwaliteit)	VHR/ KRW	NPLG
30% natuurherstel VHR in 2030	VHR	NPLG/ Natuurprogramma
toename groenblauwe dooradering tot 10% landelijk gebied in 2050 (10% in 2030 in prioritaire gebieden)	VHR	NPLG
klimaatbestendige inrichting landelijk gebied		NPLG WBS Deltaprogramma
aanpak wateroverlast langs Maas		HWBP (Rijk + waterschappen)
aanpak wateroverlast langs regionale wateren		Waterwet Eindadvies beleidstafel wateroverlast en hoogwater WBS
beter vasthouden water ten behoeve van droogte		Eindrapport beleidstafel droogte WBS
verbetering waterkwaliteit (chemie, o.a. nitraat, fosfor, gewasbeschermingsmiddelen, en ecologie) en grondwaterkwantiteit	KRW Nitraatrichtlijn Derogatie-besluit	Wet milieubeheer 7e Actieprogramma nitraat
3 kton reductie ammoniak	VHR	Wsn NPLG
vermindering belasting grond- en oppervlaktewater met nutriënten	KRW VHR Nitraatrichtlijn EU Richtlijn stedelijk afvalwater	Meststoffenwet Omgevingswet
broeikasgasreductie 0.3 Mton CO2 (veehouderij, akkerbouw, natuur, bos)	Europese Klimaatwet LULUCF-verordening	NPLG Klimaatwet
bescherming drinkwaterwinning	KRW	Wet milieubeheer
verhogen organisch stofgehalte bodem		Nationaal programma landbouwbodems WBS NPLG
verbetering koolstofvastlegging in bos en natuur		Klimaatwet
borgen landschappelijke kwaliteit		
bieden perspectief landbouwbedrijven		

Provincie*	Status/ zwaarte aflopend >> EU-richtlijn nationale wet	bestuurs-afpraak	bestuurlijke ambitie	ambtelijke aanbeveling/ advies
POVI (PS) LPLG (GS) Natuurprogramma (GS)	VHR	Natuur Pact		
POVI (PS) LPLG (GS) Limburgse aanpak bossen (GS)	EU-Natuur-herstelwet Klimaatwet	Klimaat Akkoord		
POVI (PS) LPLG (GS)				x
POVI (PS) Provinciaal waterprogramma (PS; onder Omgevingswet GS) LPLG (GS)	KRW VHR Wet Milieu-beheer/ Omgevingswet			
POVI (PS) LPLG (GS)	VHR			
POVI (PS) LPLG (GS)		Klimaatakkoord/ aanvalsplan versterking landschappelijke identiteit via landschapselementen		
Provinciaal waterprogramma (PS; onder Omgevingswet GS)			x	
Provinciaal waterprogramma (PS; onder Omgevingswet GS)	Waterwet			
Provinciaal waterprogramma (PS; onder Omgevingswet GS)	Waterwet Omgevingsverordening **	X (boven-wettelijke maatreg.)		
Provinciaal waterprogramma (PS, onder Omgevingswet GS) LPLG (GS)				
POVI (PS) Provinciaal waterprogramma (PS; onder Omgevingswet GS) LPLG (GS)	KRW Wet Milieu-beheer/ Omgevingswet			
POVI (PS) LPLG (GS)	VHR (herstel N2000)			
Provinciaal water-programma (PS, onder Omgevingswet GS) LPLG (GS)	KRW VHR Nitratrichtlijn Richtlijn stedelijk afvalwater			
LPLG	Klimaatwet	Klimaat-akkoord		
Provinciaal waterprogramma (PS; onder Omgevingswet GS) LPLG	KRW			x
POVI (PS) LPLG (GS)	Klimaatwet	Klimaat-akkoord		
POVI (PS) Programma Landschap (GS) LPLG (GS)				
LPLG (GS)				

Doel	Europa	Rijk
aanpak vrijkomende agrarische bebouwing		
versterken, verzwaren, uitbreiden en ombouwen bestaande energienetwerken of aanleg nieuwe (elektriciteit, aardgas/ CO2/ waterstof, warmte) Limburg goed aanhaken op (inter)nationaal energie-netwerk (DRC, 380KV, Waterstofnetwerk, VAWOZ) nieuwe energie-infrastructuur goed ruimtelijk inpassen, waarbij veiligheid en gezondheid geborgd zijn		Programma Energie- hoofdstructuur MIEK
2,533 TWh duurzame elektriciteitsopwek voor 2030	Parijs Fit-for-55	Klimaatakkoord/ Klimaatwet NP RES
beschikbaarheid voldoende werklocaties van de juiste kwaliteit, bereikbaarheid en met aansluiting op energienet		Programma Ruimte voor Economie
faciliteren beoogde transitie naar een circulaire economie		Programma Ruimte voor Economie NP Circulaire Economie
verbetering kwaliteit en toegankelijkheid openbaar vervoer		
verbetering bereikbaarheid op nationaal niveau		
verbetering grensoverschrijdende spoorverbindingen, in combinatie met afspraken over ondersteunende systemen (concessies, ticketing, veiligheid e.d.) bevorderen langzaam verkeer (onder meer fiets)		
verbetering bereikbaarheid dorpen en buitenwijken van de steden		
op orde houden basisnetwerk voor logistieke stromen, doorontwikkeling logistieke knooppunten Venlo-Venray en Sittard-Geleen-Stein als cruciale knooppunten in Goederenvervoer-corridor ZO-Nederland		
op peil houden, waar nodig verbeteren leefbaarheid, gezondheid, veiligheid en duurzaamheid mobiliteit		
realisatie 13.000 laadpalen in Limburg in 2030		Nationale agenda laad- infrastructuur
realisatie 26.550 woningen t/m 2030, met ambitie voor realisatie nog eens 20.000 woningen; opgave ligt voor het grootste deel in sociale huur, middenhuur en betaalbare koop		
gebiedsgericht invullen principe Water en Bodem sturend bij ontwikkelingen in de bebouwde omgeving, met aandacht voor aanpakken hittestress, klimaatadaptatie en vergroening leefomgeving		
realiseren aantrekkelijke, sociale gezonde en veilige leefomgeving; omvat aandacht voor het voorzieningenniveau		
ruimte voor stedelijke economie (onder andere werklocaties, logistiek en detailhandel)		
ontwikkeling plattelandseconomie		
behoud en (her)gebruik van cultureel erfgoed, inclusief (groene) monumenten		
Visie Erfgoed en Ruimte		

* voor een enkel thema zijn hier ook regionale visies genoemd waarin de POVI is geconcretiseerd

** doelen t.a.v. overstromingsrisico regionale wateren bindend vastgelegd in provinciale Omgevingsverordening

Provincie*	Status/ zwaarte aflopend >> EU-richtlijn nationale wet	bestuurs-afpraak	bestuurlijke ambitie	ambtelijke aanbeveling/ advies
POVI (PS) LPLG				
POVI (PS) PMIEK (GS)	Wet collectieve Warmte	afspraken MIEK		
POVI (PS) RES'en (regionaal)		afspraken RES'en	x	
POVI (PS) regionale visies werklocaties		GRIP	x	
POVI (PS)		NOVEX ZL	x	
POVI (PS) Mobiliteitsplan Limburg (PS)	Wet Personen-vervoer		x	
POVI (PS)		MIRT	x	
POVI (PS) Mobiliteitsplan Limburg (PS)		MIRT	x	
POVI (PS) Mobiliteitsplan Limburg (PS)			x	
POVI (PS) Mobiliteitsplan Limburg (PS)			x	
POVI (PS) Mobiliteitsplan Limburg (PS)		BO Goederenvervoer- corridor	x	
POVI (PS)		Klimaat Akkoord	x	
RAL			x	
POVI (PS) reg. woonvisies/ programma's		Woondeal		
			x	
POVI (PS)			x	
POVI (PS) regionale visies werklocaties			x	
			x	
POVI (PS)	Erfgoedwet / Omgevingswet			

Bijlage 3

Financien

Perspectief voor het landelijk gebied

x €1.000		2024	2025	2026	2027
111	Aanwending reserve DU Ooijen-Wanssum	€ 161	161	161	161
111	Aanwending reserve Natuur	€ 3.021	4.491	-	-
1.1.1.	Natuur, biodiversiteit en fauna	€ 3.182	4.652	161	161
112	Aanwending reserve N2000	€ 8.600	-	-	-
112	L16 SPUK Natuur subsidieregeling	€ 18.000	3.400	-	-
1.1.2.	Limburgs programma Landelijk Gebied	€ 26.600	3.400	-	-
131	Opbrengst grondwaterheffing	€ 1.104	1.104	1.104	1.104
1.3.1.	Waterbeheer en waterkwaliteit regionaal systeem	€ 1.104	1.104	1.104	1.104
Geraamde inkomsten programma		€ 30.886	9.156	1.265	1.265
<i>Structureel</i>					
111	Exploitatiesubsidies	€ -1.925	-1.925	-1.925	-1.925
111	Aanpak invasieve exoten	€ -315	-315	-315	-315
111	Actieve soortenbescherming	€ -1.050	-1.050	-1.050	-1.050
111	Natuur en Landschap Beheer	€ -16.014	-16.419	-17.115	-17.508
111	Organisatiekosten IPO/BIJ/RVO	€ -3.253	-3.253	-3.253	-3.253
111	Wet Natuurbescherming	€ -2.170	-2.170	-2.170	-2.170
<i>Nieuw beleid</i>					
<i>Aflopente beleid vorige coalitieperiode</i>					
111	Achtervang budgetschuif POP3	€ -	-890	-	-
111	Bijdr. proj. Ontwikkelopg. Natuur (onvoorz)	€ 38	-	-	-
111	Natuur inclusief na-isoleren	€ -630	-	-	-
111	Uitvoeringskosten POP3 uitloop	€ -720	-550	-	-
<i>Administratief</i>					
111	Doorberekende personeelskosten	€ -2.126	-2.117	-2.112	-2.105
1.1.1.	Natuur, biodiversiteit en fauna	€ -28.164	-28.689	-27.940	-28.326
<i>Structureel</i>					
112	Bijdrage ontwikkelopgave Natuur	€ -6.910	-6.910	-6.910	-6.910
112	N2000: beheerplannen uitvoering maatregelen	€ -16.100	-8.600	-8.600	-8.600
<i>Aflopente beleid vorige coalitieperiode</i>					
112	L16 SPUK Natuur subsidieregeling	€ -18.000	-3.400	-	-
112	N2000: subsidiebeschikkingen	€ -8.600	-	-	-
<i>Administratief</i>					
112	Doorberekende personeelskosten	€ -2.231	-2.222	-2.217	-2.209
1.1.2.	Limburgs programma Landelijk Gebied	€ -51.841	-21.132	-17.727	-17.719
<i>Structureel</i>					
113	Wagenpark Platteland	€ -7	-7	-7	-7
113	Landschapsbeheer	€ -1.000	-1.000	-1.000	-1.000
<i>Aflopente beleid vorige coalitieperiode</i>					
113	Grensparken	€ -160	-160	-160	-40
<i>Administratief</i>					
113	Doorberekende personeelskosten	€ -832	-828	-826	-824
1.1.3.	Landschap	€ -1.999	-1.996	-1.994	-1.871

x €1.000		2024	2025	2026	2027
<i>Structureel</i>					
131	Wagenpark Water	€ -33	-33	-33	-33
131	Grondwatermonitoring en beheer	€ -1.178	-1.078	-1.078	-1.078
131	Meetnetten grondwaterkwaliteit	€ -52	-52	-52	-52
131	Oppervlaktewater algemeen	€ -285	-285	-285	-285
<i>Aflopende beleid vorige coalitieperiode</i>					
131	Klimaatadaptatie	€ -851	-	-	-
131	Waterprogramma 2022-2027	€ -6.088	-88	-88	-88
<i>Administratief</i>					
131	Doorberekende personeelskosten	€ -1.097	-1.092	-1.090	-1.086
1.3.1. Waterbeheer en waterkwaliteit regionaal systeem		€ -9.583	-2.628	-2.625	-2.622
<i>Aflopende beleid vorige coalitieperiode</i>					
132	Systeemmaatregel Baarlo	€ -1.000	-	-	-
132	Systeemmaatregel Thorn-Wessem	€ -500	-	-	-
<i>Administratief</i>					
132	Doorberekende personeelskosten	€ -619	-617	-615	-613
132	Kapitaallasten	€ -307	-307	-307	-307
1.3.2. Waterveiligheid Maas		€ -2.427	-924	-923	-920
Geraamde uitgaven programma		€ -94.014	-55.369	-51.209	-51.458
Vorming programma reserve Water en Bodem		€ -4.000	-	-	-
Resultaat Programma		€ -67.128	-46.213	-49.944	-50.193

Colofon

Vormgeving

Design & Media, Cluster Strategie en
Communicatie, Provincie Limburg

Fotografie

Henk Heijligers, Dick Holthuis, Stefan
Koopmans, Aron Nijs, Carlo van
Seggelen, Johannes Timmermans

Dit is een uitgave van de Provincie
Limburg.

Februari 2024

Provincie Limburg
Limburglaan 10, 6229 GA Maastricht
Postbus 5700, 6202 MA Maastricht
+31 (0)43 389 99 99
postbus@prvlimburg.nl

www.limburg.nl

