



Provinciale Staten

<b>Cluster</b>	NW	<b>Behandeld</b>	M.J. Huisman
<b>Ons kenmerk</b>	DOC-00483822	<b>Telefoon</b>	+31 6 21 58 49 80
<b>Uw kenmerk</b>	-	<b>Maastricht</b>	23 mei 2023
<b>Bijlage(n)</b>	2	<b>Verzonden</b>	31 mei 2023

### Onderwerp

Mededeling portefeuillehouder aanbieding opbouwplan Programma Waterveiligheid en Ruimte

Geachte Staten,

Hierbij bieden wij u het, in de Regionale Actietafel van 5 april 2023 vastgestelde, opbouwplan van het programma Waterveiligheid en Ruimte Limburg (WRL) ter kennisgeving aan. Het Opbouwplan Programma WRL bevat de inrichting en opbouw van het Programma WRL en is een vervolg op het programmavoorstel 'Samen naar een waterrobuust Limburg; Limburg in eendracht, slagkracht en daadkracht' dat u ontvangen hebt voor uw vergadering van 30 september 2022.

Naast het opbouwplan bieden wij u ook de nieuwsbrief van april 2023 van het programma Waterveiligheid en Ruimte Limburg aan.

Gedeputeerde Staten van Limburg  
namens dezen,

C.W.J.M. Roefs

# OPBOUWPLAN PROGRAMMA WRL

Gericht aan de slag!



Documentinformatie		
Programmamanager:	T.A.J. Reinders	
Bestuurlijk opdrachtgever:	Regionale Actietafel -WRL	
Ambtelijk opdrachtgever:	Ambtelijk OpdrachtgeversOverleg - WRL	
Budgethouder:	K.C.M. Cremers / J.J. Maka	
Startdatum Programma:	14-7-2022	
Einddatum Programma:	1-01-2038	
Vaststelling bestuurlijk opdrachtgever:	Regionale Actietafel	Datum: 5 april 2023

Documenthistorie		
Sonderings uitgangspunten:	Ambtelijk Opdrachtgeversoverleg/ Regionale Actietafel (notitie/verslag)	Datum: 9-3-2023
Versie:	1.0	Datum: 15-3-2023
Besproken met:	Kernteam WRL	Datum: 16-3-2023
	Ambtelijk Opdrachtgeversoverleg	Datum: 28-03-2023
Commentaar door:	Consultatieronde gemeenten	Datum: 30-03-2023
Besluitvorming door:	Regionale Actietafel	Datum: 05-04-2023
Wijzigingen doorgevoerd:	Op basis van besluiten Regionale Actietafel	Datum: 13-04-2023
	05-04-2023	
Versie:	Definitief	Datum: 14-4-2023

Distributielijst	
<ul style="list-style-type: none"> <li>Leden Programmteam WRL</li> <li>Partnerorganisaties: Provincie Limburg, Waterschap Limburg, de Limburgse gemeenten, Ministerie Infrastructuur &amp; Water, Directoraat-Generaal Water en Bodem</li> </ul>	

## Inhoud

	<b>SAMENVATTING</b>	<b>5</b>
<b>1</b>	<b>ACHTERGROND</b>	<b>9</b>
1.1	Aanleiding en achtergrond van het Opbouw plan	9
1.2	Beschrijving opgave	9
1.3	Positionering Opbouwplan	11
<b>2</b>	<b>DEFINITIE VAN HET OPBOUW PLAN</b>	<b>12</b>
2.1	Doel Programma Waterveiligheid en Ruimte Limburg	12
2.1.1	Doelstelling pijler 1 Fysieke maatregelen	12
2.1.2	Doelstelling pijler 2 Water en Bodem sturend	13
2.1.3	Doelstelling pijler 3 Verhogen Klimaatbewustzijn en zelfredzaamheid	13
2.2	Reikwijdte/scope Opbouw plan	13
2.2.1	Reikwijdte/scope pijler 1	14
2.2.2	Reikwijdte/scope pijler 2	16
2.2.3	Reikwijdte/scope pijler 3	16
2.2.4	Reikwijdte/scope Strategie en Bedrijfsvoering	16
2.3	Programma-omschrijving en resultaatbeschrijving	16
2.3.1	Pijler 1 Fysieke maatregelen	17
2.3.2	Pijler 2 Water en bodem sturend	18
2.3.3	Pijler 3 Verhogen klimaatbewustzijn en zelfredzaamheid	19
2.4	Uitgangspunten, randvoorwaarden en beperkingen	19
2.5	Relaties: omgevingsanalyse	21
2.6	Draagvlak	23
<b>3</b>	<b>PROGRAMMA-AANPAK</b>	<b>24</b>
3.1	Beschrijving generieke aanpak via ontwerpspoor	24
3.1.1	Aanpak pijler 1 Fysieke maatregelen	25
3.1.1.1	Centraal ontwerpspoor	26
3.1.1.2	Korte termijn aanpak	30
3.1.2	Aanpak pijler 2 Water en Bodem sturend	34
3.1.3	Aanpak pijler 3 Klimaatbewustzijn en zelfredzaamheid	39
3.1.4	Strategie	46
3.1.5	Internationaal	47
3.1.6	Kennisnetwerk	48
3.2	Planning	51

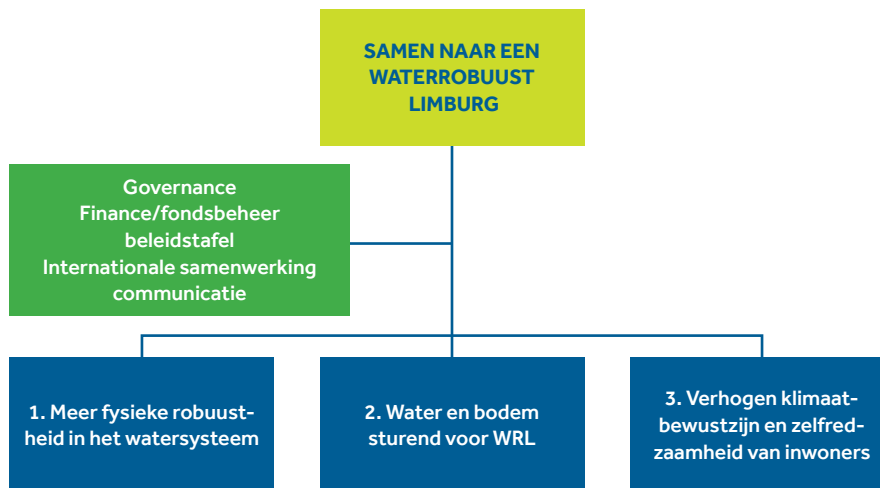
<b>4</b>	<b>PROGRAMMA-ORGANISATIE</b>	<b>53</b>
4.1	Organisatie van het Programma Waterveiligheid en Ruimte Limburg	53
4.2	Rollen en verantwoordelijkheden	55
4.3	Overlegvormen	56
<b>5</b>	<b>BEDRIJFSVOERING PROGRAMMA WATERVEILIGHEID EN RUIMTE LIMBURG</b>	<b>58</b>
5.1	Geïdentificeerde risico's	58
5.2	Programmafinanciering	59
5.2.1	Financiën	59
5.2.2	Verantwoording	60
5.3	Capaciteit en bemensing	61
5.4	Programmadossier en archivering	62
5.5	Huisvesting	63
<b>6</b>	<b>COMMUNICATIE</b>	<b>64</b>
	<b>BIJLAGE 1 STROOMGEBIEDEN LIMBURG</b>	<b>66</b>
	<b>BIJLAGE 2 WERKGEBIEDEN</b>	<b>67</b>

## SAMENVATTING

Het Programma Waterveiligheid en Ruimte Limburg (hierna te noemen: WRL) is na een fase van kwartier maken formeel gestart op 14 juli 2022 met de vaststelling van het Programmaplan WRL ('Samen naar een waterrobuust Limburg; Limburg in eendracht, slagkracht en daadkracht') en de ondertekening van de 'Bestuursovereenkomst waterveiligheid en ruimte in Limburg' (Stcrt. 2022, 19467).

De volgende stap is de verdere inrichting en opbouw van het Programma WRL om daarmee koers te bepalen en te houden voor de doorlooptijd van 15 jaar, zoals in het programmaplan voorzien.

In dit opbouwplan is dit nader uitgewerkt langs de lijnen van het concept van meerlaagsveiligheid, met daarbij de focus op preventie, gevolgbepanking en klimaatbewustzijn.



*Figuur 1*

Centraal in de aanpak van het Programma WRL staat het gezamenlijk ontwerpspoor van de drie pijlers. Dit ontwerpspoor wordt per stroomgebied doorlopen en is in vier fases ingedeeld. Aan het eind van elke fase zal de Regionale Actietafel een besluit nemen over het vervolg:

- |                     |                             |
|---------------------|-----------------------------|
| I. Onderzoek        | - Watersysteemanalyse (WSA) |
| II. Verkenning      | - Voorkeursscenario         |
| III. Planuitwerking | - Stroomgebiedsplannen      |
| IV. Realisatie      | - Uitwerking per deelgebied |

Voor het doorlopen van het ontwerpspoor voert het programma WRL de regie richting partnerorganisaties en derden. De uitkomst van het ontwerpspoor wordt vanuit de inhoud van de opgave en op basis van systeemsolidariteit gestuurd. Dat proces vraagt tijdige en juiste inzet van gebiedskennis en deskundigheid/competenties. Daar moet het programma WRL op kunnen sturen, om de gestelde ambities waar te kunnen maken.

Als eerste zal dit ontwerpsoor voor de stroomgebieden van de Geul, De Geleenbeek en De Roer worden doorlopen. Voor de overige (113) stroomgebieden in Limburg zal dit daarop volgend worden gestart. Hierbij wordt een coördinerende aansturing van werkgebieden gehanteerd.

Het uitgangspunt in het programmaplan is 'uitvoering bij de uitvoerders'. In het licht van de sturing vanuit systeemsolidariteit en de opgave op systeemniveau is het van belang dat de uitvoering wordt ingekaderd op inhoud, kwaliteit, volgorde van maatregelen en financiën. Door de indeling in fasen is het mogelijk om een knip in de scope WRL aan te brengen in relatie tot de uitvoering. Deze knip ligt in fase IV 'Realisatie'. De planuitwerking tot bestekniveau, aanbesteding en realisatie wordt in beginsel door partnerorganisaties uitgevoerd, die de assets in beheer en eigendom krijgen. De afspraken daarover worden vastgelegd in het stroomgebiedsplan.

De fasering van het ontwerpsoor is vergelijkbaar met de MIRT-aanpak, waarbij een 'brede blik', 'maatwerk' en 'samenwerken' het fundament vormen, herkenbaar met het fundament van WRL.

Eveneens typerend voor de MIRT-aanpak, en zo ook de aanpak van het ontwerpsoor, is het adaptieve karakter. Een lange doorlooptijd vraagt flexibiliteit, ofwel 'opgavegericht werken'. Dit betekent niet dat de stip op de horizon telkens meebeweegt met de huidige maatschappelijke ontwikkelingen, maar de weg ernaartoe kan dit wel. Binnen het concept van 'opgavegericht werken' staat de maatschappelijke opgave centraal, en de elementen 'besturen, sturen, organisatie/routines en leervermogen' worden hierop aangepast. Het Programma WRL past zich aan, aan de uitkomsten van die fasen op de vier invalshoeken van opgavegericht werken.

Dit adaptieve karakter en het opgavegericht werken maken dat in de uitwerkingen, op het niveau van werkplannen, zeker de nodige aanpassingen zullen worden gedaan. Het programmaplan en dit opbouwplan zijn kaderstellend voor de verdere uitwerkingen en derhalve door bestuurlijke vaststelling door de Regionale Actietafel duidelijk ingekaderd.

Daarnaast zijn er per pijler ambtelijke werkplannen beschikbaar (die niet bestuurlijk worden vastgesteld, maar onder ambtelijk mandaat vallen) voor zover ze inhoudelijk passen binnen de kaders van het programmaplan en dit Opbouwplan. Het spreekt voor zich dat het programmamanagement in het licht van de ambtelijke werkplannen kan sonderen of bestuurlijke uitgangspunten kan laten vaststellen via de lijn Ambtelijk Opdrachtgeversoverleg - Regionale Actietafel. Deze sturing door de Regionale Actietafel op programmaniveau is organisatieoverstijgend. De Colleges en het Dagelijks Bestuur van de partnerorganisaties zullen besluitvormingsstukken krijgen voorgelegd, op het moment dat in de werkgebieden keuzes voor maatregelen worden ontwikkeld.

Kaders voor het Programma worden ook gevormd door de uitgangspunten uit de Kamerbrief WBS d.d. 25 november 2022. Dit zijn onder andere het niet afwentelen, meerlaagsveiligheid toepassen en meer rekening houden met extremen. Door het adaptieve karakter van het Programma zijn deze uitgangspunten niet limitatief.

### *Pijler 1 Fysieke maatregelen*

Voor de pijler Fysieke maatregelen betekent het dat het doorlopen van het ontwerpsoor een langdurig traject (15 jaar) is. Er is echter ook nadrukkelijke aandacht vanuit het Programma op korte termijn acties. Deze korte termijn aanpak wordt in vier pakketten onderverdeeld:

1. Startpakket naar aanleiding van het onderzoek van Deltares;
2. incidentele urgente situaties met grote maatschappelijke impact, tot uiting gekomen tijdens de watercrisis;

3. door de gemeenten, het Waterschap, de Provincie en eventueel door inwoners, terreinbeherende organisaties, ondernemers en maatschappelijke organisaties aangedragen ideeën, kansen en concrete maatregelen ('kansenbrigade');
4. korte termijn kansen in het ontwerpsoor.



#### *Pijler 2 Water en bodem sturend voor WRL*

Om wateroverlast en waterveiligheid zo goed mogelijk aan te pakken, zou het water- en bodemsysteem een sturende rol moeten krijgen in de ruimtelijke ordening. In plaats van de omgeving aan te passen aan de mens, is het nodig dat wij ons aanpassen aan de grenzen van bodem en water. In de Pijler Water en bodem sturend voor WRL wordt beschreven vanuit welke doelstelling en afbakening activiteiten in gang moeten worden gezet om het water- en bodemsysteem een sturende rol te laten hebben in de ruimtelijke ordening. Dit principe wordt op landelijk niveau uitgewerkt in het nationale programma Water en Bodem Sturend (WBS) (kamerbrief 25 november 2022, Rol Water en Bodem Sturend in de RO). Het Programma WRL geeft hieraan invulling vanuit de invalshoek van waterveiligheid en wateroverlast. De uitwerking van deze onderdelen binnen het principe van Water en bodem sturend, richt zich, net zoals pijler 1 Fysieke maatregelen, in eerste aanleg op de stroomgebieden in Geul, Geleenbeek en Roer. Overige stroomgebieden zullen op een later moment worden opgepakt.

#### *Pijler 3 Klimaatbewustzijn en zelfredzaamheid*

Volledige veiligheid voor extreme situaties als in de zomer van 2021, kan niet geboden worden. Er blijft altijd een risico bestaan. Vanuit de Pijler Klimaatbewustzijn en zelfredzaamheid wordt het klimaatbewustzijn en de zelfredzaamheid van inwoners verhoogt, om zo beter voorbereid te zijn op eventuele extreme wateroverlast in de toekomst.



- Spoor 1: Early warning in relatie tot crisisbeheersing; (voorspellen, waarschuwen en handelingsinstructie)
- Spoor 2: 'Gereedheidskist' (handelingsperspectief bieden) voor inwoners en bedrijven;  
(zelfredzaamheid vergroten)
- Spoor 3: Communicatie en Participatie (waterbewustzijn verhogen)

Het verhogen van de zelfredzaamheid is gericht op *alle Limburgers* en voor *heel Limburg*, echter is er wel sprake van een prioritering in doelgroepen afhankelijk van de inhoud/het doel van de verschillende campagnes. Deze prioritering sluit aan op de landelijke beleidstafel Hoogwater en Wateroverlast, en betreft volgordevolg:  
slachtoffers - kwetsbare objecten - kwetsbare gebieden - overigen.

De ambitie van het Programma WRL ten aanzien van communicatie is het zorg dragen voor een eenduidige communicatie vanuit de samenwerkende overheden. Hierin wordt een onderscheid gemaakt in interne en externe programmacommunicatie, waarbij altijd de samenhang op programmaniveau in acht zal worden genomen en participatie en procescommunicatie als een rode draad verweven zijn. Binnen Pijler 3, Spoor 3 worden deze activiteiten gecoördineerd.

#### *Programmabeheersing*

Een complex en omvangrijk programma als het Programma WRL krijgt te maken met de nodige risico's en daarbij behorende beheersmaatregelen. Er zal een gedegen risicomanagement ingeregeld worden. Dat zal starten met een risicoanalyse waaruit duidelijk wordt welke mogelijke risico's aan het Programma verbonden zijn, hoe groot de risico's zijn, welke impact de risico's kunnen hebben, wat de (financiële) gevolgen van de geïdentificeerde risico's kunnen zijn en hoe risico's en onzekerheden beheerst zullen worden. Risicobeheersmaatregelen worden periodiek geëvalueerd.

De eerste WRL-begroting, onderdeel regionaal systeem, is op 20 december 2022 vastgesteld door de Regionale Actietafel. Een en ander passend binnen de uitgangspunten zoals vastgelegd in de bestuursovereenkomst van 14 juli 2022. Uitgangspunt op hoofdlijnen is dat de Regio € 300 mln inlegt en het Rijk eveneens € 300 mln. De kosten bestaan enerzijds uit projectmiddelen en anderzijds uit procesmiddelen. Het Waterschap Limburg en de gemeenten blijven regie voeren over hun eigen middelen. Het Rijk stelt de middelen via het Provincie fonds/ SPUK beschikbaar aan de Provincie/ WRL Programma.

## 1 ACHTERGROND

### 1.1 Aanleiding en achtergrond van het Opbouw plan

De watercrisis van juli 2021 leidde tot enorme maatschappelijke, financiële en emotionele schade in diverse gebieden in de Provincie Limburg. Dat was de directe aanleiding voor het ontwikkelen van het Programma Waterveiligheid en Ruimte Limburg (hierna te noemen: WRL). Het Programma WRL is na een fase van kwartier maken formeel gestart op 14 juli 2022 met de vaststelling van het Programmaplan WRL 'Samen naar een waterrobuust Limburg; Limburg in eendracht, slagkracht en daadkracht' en de ondertekening van de 'Bestuursovereenkomst waterveiligheid en ruimte in Limburg' (Stcrt. 2022, 19467). Het programmaplan is het fundament waarop het vervolg is gebouwd en is daarmee kaderstellend. Dat sluit niet uit dat - gezien de complexe en langjarige opgave - voortschrijdend inzicht in het vervolgtraject tot aanpassingen kan leiden. Het Programma WRL is adaptief en werkt opgavegericht.



De vervolgstap op het programmaplan is

de verdere inrichting en opbouw van het Programma WRL om daarmee koers te bepalen en te houden voor de doorlooptijd van 15 jaar, zoals in het programmaplan voorzien.

Dit plan bevat de aanpak, de organisatie en de bedrijfsvoering van het Programma WRL.

### 1.2 Beschrijving opgave

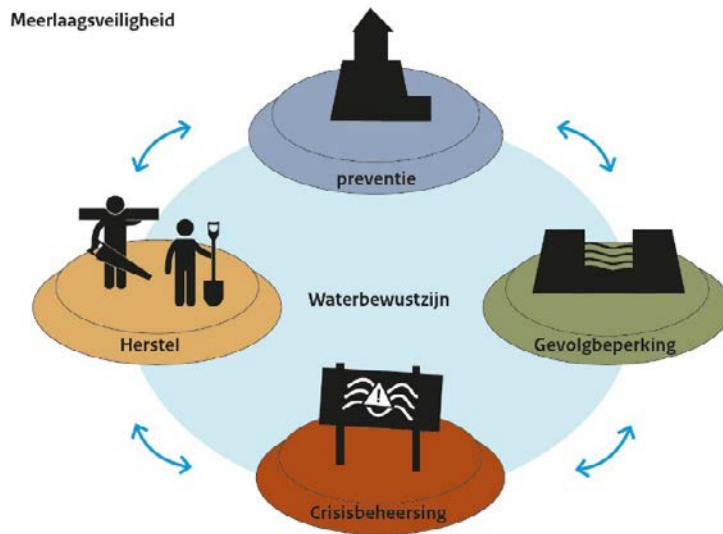
De ambitie van het programma WRL is om de Limburgse samenleving beter te beschermen én beter voor te bereiden tegen de extreme gevolgen van de klimaatverandering. Wateroverlast is niet altijd te voorkomen, (water)veiligheid moet conform normering worden geboden.

De overstromingen in Limburg in de zomer van 2021 hebben aangetoond dat situaties van zeer grote extremiteit zich zomaar kunnen voordoen en dat ons regionale watersysteem hier onvoldoende op is ingericht. Door het regionaal watersysteem waterrobuust te maken, kan schade worden verminderd en kan er voor worden gezorgd dat ontwrichting van de samenleving zoveel mogelijk wordt voorkomen.

Daarvoor is nodig ons aan te passen aan de grenzen van het water- en bodemsysteem. De betrokken overheden kunnen veel risico's via maatregelen in het fysieke en ruimtelijk domein aanpakken, maar volledige veiligheid voor dergelijke gebeurtenissen bestaat nooit. Er blijft altijd een risico bestaan<sup>1</sup>. Daar moeten inwoners, bedrijven en overheden zich van bewust zijn. Tevens gaat het Programma WRL op zoek naar vraagstukken, oplossingen en kansen in de samenhang en interactie tussen het regionale watersysteem en het hoofdwatersysteem.

Uit de landelijke Beleidstafel Wateroverlast en Hoogwater is een vernieuwd concept van de Meerlaagsveiligheid gelanceerd. In dat concept zijn vijf lagen geïdentificeerd, die hieronder schematisch zijn weergegeven.

<sup>1</sup> Een van de bevindingen uit de Watersysteemanalyse Delteras, januari 2023.

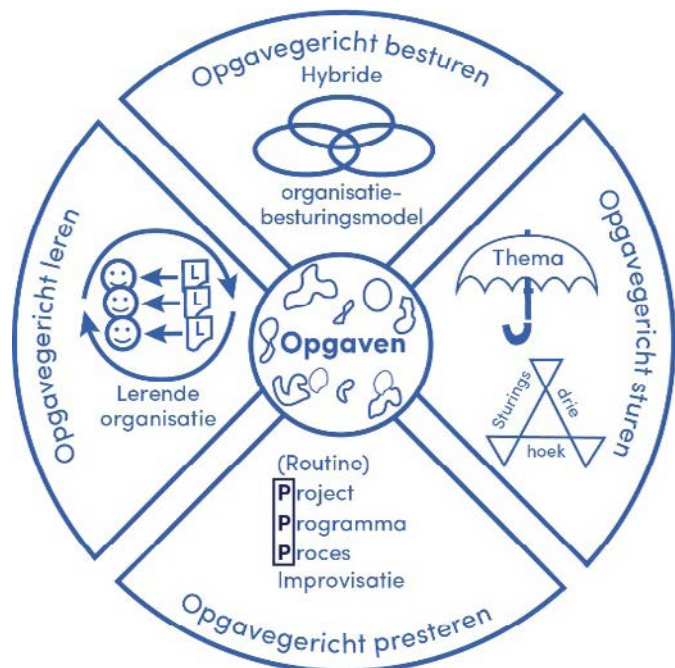


Figuur 2

Het Programma WRL is opgebouwd langs de lijnen van het concept van Meerlaagsveiligheid, met daarbij de focus op drie van de vijf lagen: preventie, gevolgbeperking en klimaatbewustzijn. Deze opbouw is vertaald in de opgave en aanpak van het Programma. De lagen crisisbeheersing en herstel zijn en blijven de verantwoordelijkheid van de crisisorganisaties (waterschap, gemeenten, rijkswaterstaat, veiligheidsregio's) respectievelijk de uitvoerende organisaties (waterschap, gemeenten, beheerders).

De ambitie en opgave staan vast. Maar de wijze hoe de opgave wordt aangepakt is adaptief. Het Programma WRL benadert de opgave van het concept van 'Opgavegericht werken'. Opgavegericht werken betekent dat de maatschappelijke opgave centraal staat en dat de elementen 'besturen, sturen, organisatie/routines en leervermogen' daarop worden aangepast.

Via die vier invalshoeken is een programma en programmaorganisatie steeds in beweging en maakt daarmee het Programma adaptief. De VPNG (vereniging van sturingsprofessionals binnen gemeenten, waarbij ook provincies en waterschappen zijn aangesloten) heeft daar een strategie op ontwikkeld. Dat is schematisch gevisualiseerd.<sup>2</sup>



Figuur 3

<sup>2</sup> Bron: uitgave 'Opgavegericht werken, VPNG, november 2020

Programma WRL als adaptief programma betekent dat het programma zich aanpast aan ontwikkelingen in en aan de complexiteit van de opgave. Dat komt tot uitdrukking in een centraal ontwerpsspoor waarbij fases worden doorlopen om de opgave meer en meer concreet te maken (zie hierna onder paragraaf 3.1). Het Programma WRL past zich in de tijd aan de uitkomsten van die fases op de vier invalshoeken van Opgavegericht werken aan.

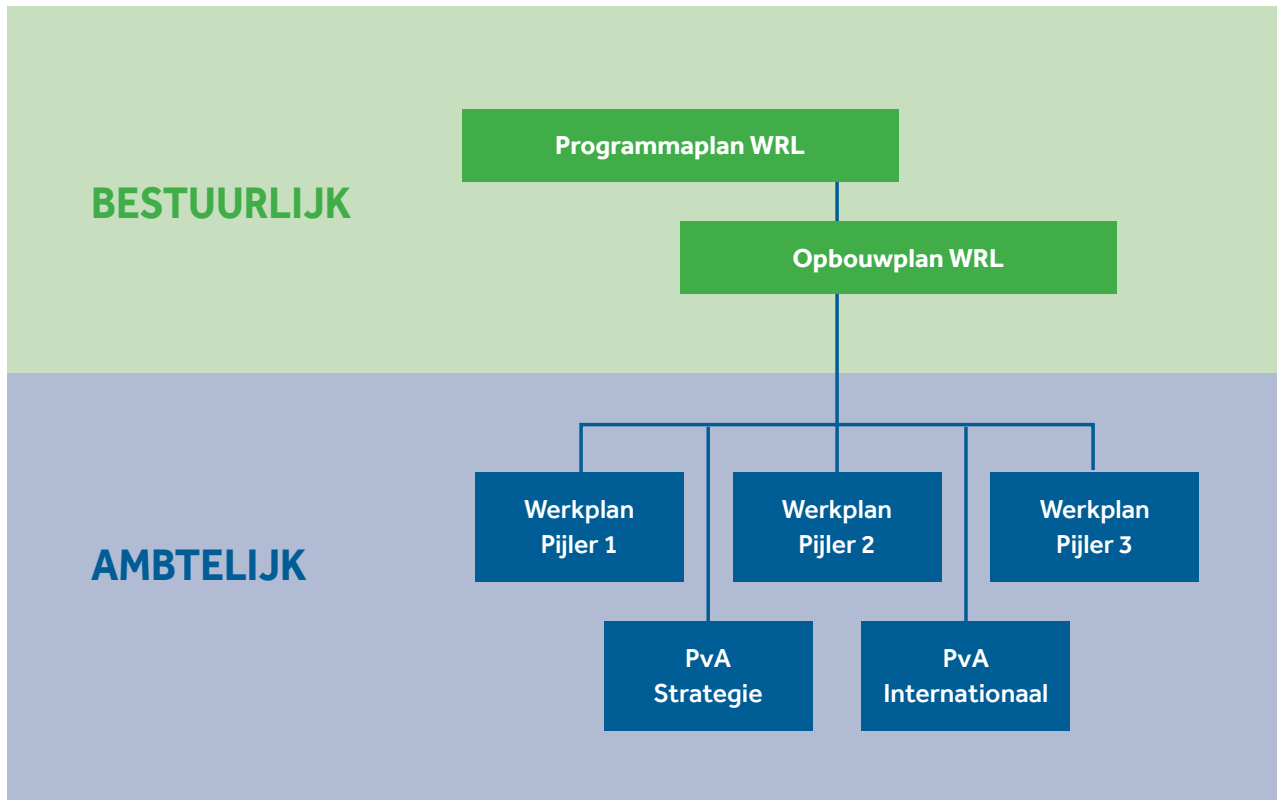
### 1.3 Positionering Opbouwplan

De omvang, complexiteit en urgentie van de opgave, doet het verwoorden hiervan in enkele plannen, geen recht aan. Het adaptieve karakter en de opgavegerichte aanpak vragen flexibiliteit in de uitwerking van het Programma. Per pijler is een ambtelijk werkplan gemaakt dat, binnen vastgestelde kaders, de uitwerking van het programma beschrijft. De kaders worden gevormd door het bestuurlijk vastgestelde programmaplan en het opbouwplan.

De werkplannen<sup>3</sup> vallen onder ambtelijk mandaat, maar het spreekt voor zich dat het programmamanagement in het licht van de ambtelijke werkplannen kan sonderen of bestuurlijke uitgangspunten kan laten vaststellen via de lijn Ambtelijk Opdrachtgeversoverleg – Regionale Actietafel. Dat wijkt niet af van het reguliere bestuurlijk-ambtelijk samenspel.

Het Ambtelijk Opdrachtgeversoverleg toetst de ambtelijke werkplannen/deelprogrammaplanen aan de opgestelde kaders binnen het programma (opbouwplan/programmaplan) en aan de kaders van de moederorganisaties (bevoegd gezag). Indien er sprake is van een contradictie tussen deze kaders en de ambtelijke plannen, wordt deze contradictie opgeschaald ter bespreking in de Regionale Actietafel. Deze opschaling kan geagendeerd worden door de programmamanager, een lid van het Ambtelijk Opdrachtgeversoverleg of een lid van de Regionale Actietafel.

#### Schematisch:



Figuur 4

<sup>3</sup> Pijlerplannen, plan van aanpak strategie, plan van aanpak internationaal

## 2 DEFINITIE VAN HET OPBOUW PLAN

### 2.1 Doel Programma Waterveiligheid en Ruimte Limburg

De ambitie is om het regionaal watersysteem waterrobuust te maken en hiermee de Limburgse samenleving beter voor te bereiden en te beschermen tegen de extreme gevolgen van de klimaatverandering via een programmatische, opgave-gerichte aanpak.

Het programmaplan WRL beschrijft in dat licht de drie hoofddoelstellingen:

1. vergroten van de fysieke robuustheid watersysteem, en daarmee het verlagen van de waterstand op de plekken waar overlast is geweest of kan ontstaan en/of het beter beschermen van deze locaties tegen hoge waterstanden.
2. verankeren van water en bodem sturend als principe in de ruimtelijke ordening, om wateroverlast te verminderen en waterveiligheid te vergroten.
3. vergroten van zelfredzaamheid van inwoners, om de gevolgen van extreme wateroverlast te beperken.

De drie hoofddoelstellingen vormen daarmee de drie pijlers van het Programma WRL, aangevuld met een strategische en bedrijfsvoeringscomponent over de drie inhoudelijk pijlers heen:



Figuur 5

De inhoudelijke pijlers en de strategische en bedrijfsvoeringscomponent hebben elk hun doelstellingen, passend binnen de context van de programmadoelen.

#### 2.1.1 Doelstelling pijler 1 Fysieke maatregelen

De doelstelling van pijler 1 is om vanuit de benadering meerlaagsveiligheid het onderdeel 'Preventie' in te vullen.

##### Toelichting:

De uitvoering van pijler 1 moet zorgen voor een betere waterveiligheid door het vergroten van de fysieke robuustheid van het watersysteem, door maatregelen in het gehele stroomgebied dat afstroomt op de oppervlaktewateren in heel Limburg. Hiermee wordt getracht op zoveel mogelijk locaties een hoger beschermingsniveau te bereiken tegen overstromingen vanuit het gehele regionale Limburgse watersysteem. Delen van de Limburgse stroomgebieden liggen in België en Duitsland en gaan in principe mee in de aanpak.

Er wordt aan de opgave gewerkt vanuit een totaalbeeld van de opgave, het systeemniveau.

Centrale vragen zijn: wat wordt in Limburg gedaan en waarom, afgezet tegen normering, integrale ambities en internationale mogelijkheden?

### 2.1.2 Doelstelling pijler 2 Water en Bodem sturend

De doelstelling van pijler 2 is om vanuit de benadering meerlaagsveiligheid het onderdeel 'Gevolgbeperving' in te vullen en te garanderen.

#### *Toelichting:*

Maatregelen in de ruimtelijke ordening en inrichting bestaan uit verschillende typen maatregelen die zijn gericht op het sturen op het vergroten van de sponswerking van de bodem, het sturen op voldoende ruimte voor de beken om te kunnen inunderen in geval van hoogwater en het benutten van kansen voor meekoppeling met andere ruimtelijk ontwikkelingen en ambities.

De activiteiten die in het kader van deze pijler worden beschreven zijn erop gericht om de besluitvorming in de ruimtelijke ordening te beïnvloeden en te sturen. Enerzijds door het bieden van kennis en ondersteuning, anderzijds door het ontwikkelen van handreikingen, regels en kaders voor de partnerorganisaties en flankerende instrumenten ter ondersteuning van de uitvoering.

### 2.1.3 Doelstelling pijler 3 Verhogen Klimaatbewustzijn en zelfredzaamheid

De doelstelling van pijler 3 is om vanuit de benadering meerlaagsveiligheid het onderdeel 'Waterbewustzijn' in te vullen. Onder 'Waterbewustzijn' wordt in het Programma WRL en in dit plan de term 'Klimaatbewustzijn en zelfredzaamheid' gehanteerd.

#### *Toelichting:*

Pijler 3 inventariseert welke preventieve/correctieve maatregelen voor inwoners mogelijk zijn of mogelijk gemaakt kunnen worden om op korte termijn beter toegerust te zijn tegen wateroverlast en zorgt dat deze uitgevoerd en/of geoptimaliseerd worden. Als inwoners meer bewust worden van de klimaatrisico's die er zijn, hier beter op zijn voorbereid en waar mogelijk hierbij worden gefaciliteerd, brengt dit een betere bescherming en minder schade met zich mee bij (plotselinge) wateroverlast of hoogwater. Het doel is om inwoners handelingsperspectief te bieden hoe zich op risico's voor te bereiden, ze tijdig te informeren over dreigende wateroverlast en hoogwatersituaties en te stimuleren om voorbereidingsmaatregelen te nemen.

Elementen in deze doelstelling zijn het inrichten van een adequaat vroegtijdig waarschuwingssysteem, het bieden van een gereedschapskist aan inwoners, het inrichten van participatie en het zorgen voor eenduidige informatie en communicatie. Regie op de communicatie richting inwoners, het versterken van de onderlinge netwerken, het uitwisselen van informatie en het structureel verankeren van afspraken en processen zorgen voor de noodzakelijke samenhang.

## 2.2 Reikwijdte/scope Opbouw plan

Het Programma WRL richt zich op het teveel aan water. Andere elementen van klimaatadaptatie zoals droogte, waterkwaliteit, hittestress worden waar dat kansrijk is vanuit een systeembenadering meegenomen als resultaatgebied. Dat geldt

ook voor bredere en algemene ambities in het ruimtelijk domein, zoals de woningbouwopgave, de energietransitie, de landbouwtransitie en de landschapstransitie, het Programma landelijk gebied. Afstemming, op ambtelijk en bestuurlijk niveau, is continu aan de orde.

Het Programma WRL is gericht op de regionale watersystemen, zowel in het stedelijk als landelijk gebied van heel Limburg. De aanpak van de fysieke maatregelen (pijler 1) zal zich in eerste aanleg focussen op de stroomgebieden van de Geul/Gulp, Geleenbeek en Roer. De overige stroomgebieden worden in een latere fase opgepakt.

Tevens gaat het Programma WRL op zoek naar vraagstukken, oplossingen en kansen in de samenhang en interactie tussen het regionaal watersysteem en het hoofdwatersysteem. Deze interactie kan immers enerzijds probleemveroorzakend of anderzijds juist probleemoplossend werken in een robuuste aanpak.

De scope van de het programma WRL en de onderliggende pijlers wordt in zijn algemeenheid nog bepaald door de afbakening ten opzichte van activiteiten van staande organisaties:

- Alle organisaties blijven verantwoordelijk voor hun eigen (zorg)plichten; inwoners, bedrijven, gemeenten, Waterschap, Provincie en Rijk hebben wettelijke plichten en die blijven bij deze organisaties; wel kunnen de werkzaamheden die hiervoor nodig zijn gezamenlijk worden opgepakt;
- het Programma WRL neemt geen werkzaamheden over van andere programma's, zoals NPLG/LPLG, Water in Balans, uitvoering DPRA-Impulsregeling; uiteraard vindt nauwe afstemming plaats.

### 2.2.1 Reikwijdte/scope pijler 1

Pijler 1 is de invulling van de laag 'Preventie' binnen het concept van meerlaagsveiligheid, maar is daarin niet autonoom. Een grotere fysieke robuustheid moet samenkomen met de benodigde aanpassingen in de ruimtelijke ordening (pijler 2) en een groter waterbewustzijn en grotere zelfredzaamheid (pijler 3).

De scope wordt mede bepaald door het begrip 'robuust watersysteem'.

#### Wat is het watersysteem?

Er bestaan verschillende definities van watersysteem. Het watersysteem – in de betekenis binnen programma WRL - wordt in de basis gevormd door het stelsel van oppervlaktewateren, oevers en kunstwerken en grondwatersystemen. In het functioneren van het watersysteem speelt alles een rol tussen wat er gebeurt vanaf de plek waar een regendruppel valt tot en met de plek waar het watersysteem uitkomt in een ander water of de zee. Daarom beoordelen we het functioneren van het watersysteem, waarbij we 'van druppel tot Maas' kijken om te bepalen waar het door wordt beïnvloed.

#### Wat is een robuust watersysteem?

Robuustheid is een populaire term in het waterbeheer. Het begrip wordt op allerlei manieren en in allerlei contexten gebruikt. Voor de betekenis voor het programma WRL wordt aangesloten bij de definitie in het Nationaal Waterplan: *"Een robuust watersysteem of robuuste ruimtelijke inrichting is in het algemeen bestand tegen extreme gebeurtenissen en voldoet bij verschillende mogelijke toekomstige ontwikkelingen"*. Het gaat hier om zowel natuurlijke variabiliteit ('extreme gebeurtenissen') als veranderingen ('toekomstige ontwikkelingen').

Bij de aanpak van de opgave worden de stroomgebiedsgrenzen gebruikt om gebieden in het watersysteem af te bakenen waarbinnen logischerwijs maatregelen op elkaar afgestemd moeten worden.

Limburg telt 115 stroomgebieden die variëren in omvang zie Bijlage 1.

De scope van pijler 1 wordt verder nog bepaald door de afbakening ten opzichte van activiteiten van staande organisaties in het bijzonder te noemen de versterking van de primaire keringen in Limburg / Maasopgave. Die opgave valt binnen het Hoogwaterbeschermingsplan (HWBP) Maas of via MIRT-trajecten; de interactie tussen regionaal systeem en riviersysteem maakt wel onderdeel uit van Programma WRL.

### 2.2.2 Reikwijdte/scope pijler 2

Pijler 2 vormt de invulling van de laag 'Gevolgbeperving/Ruimtelijke Ordening' binnen het concept van meerlaagsveiligheid, maar is daarin niet autonoom. De combinatie en de samenhang met de invulling van pijler 1 en pijler 3 bepalen de aanpak van de waterproblematiek.

Daarnaast bevat de Kamerbrief *Water en Bodem sturend*<sup>4</sup> structurende keuzes die van toepassing zijn op het Programma WRL:

#### Ruimte voor water

7. We creëren ruimte voor het vasthouden, bergen en afvoeren van water in onze ruimtelijke inrichting, landgebruik en landbeheer. Hiermee vergroten we de veerkracht van zowel het hoofdwatersysteem als regionale watersystemen. Dit wordt vanaf heden door het Rijk, de waterschappen, provincies en gemeenten uitgewerkt en in de gebiedsprogramma's opgenomen.

#### Bodem

17. We sturen ook in bestaand bebouwd gebied op vermindering van onnodige bodemafdekking. De stedelijke omgeving wordt beter leefbaar als er minder hitte-stress is of wateroverlast tijdens piekbuien. Dit bereiken we door de bodem te herstellen en in te zetten op stedelijk groen.

#### Bebouwd gebied

21. We maken de risico's van overstromingen, wateroverlast, bodemdaling en drinkwaterbeschikbaarheid sturend bij de locatiekeuze en inrichting van woningbouw. Hiermee voorkomen we dat we nieuwbouw gaan realiseren op locaties waar we later spijt van gaan krijgen. Provincies nemen in hun ruimtelijke arrangementen het (concept) richtinggevend kader mee.
22. We benutten locaties waar in de toekomst ruimte nodig is voor waterberging, rivierafvoer en toekomstige dijkversterkingen niet (meer) voor bebouwing.
23. We passen de maatlat voor een klimaatadaptieve natuur inclusieve bebouwde omgeving toe. Daarmee ontwikkelen we gebieden klimaatbestendiger. Deze maatlat is voorzien in december 2022.<sup>5</sup>

<sup>4</sup> Brief aan de Tweede Kamer van 25 november 2022 (kenmerk I E NW/BSK-2022/283041); nummering in tabel is één op één overgenomen uit de brief.

<sup>5</sup> eze 'Landelijke maatlat voor groene, klimaatadaptieve gebouwde omgeving' is inmiddels aan de Tweede Kamer aangeboden; brief aan Tweede Kamer van 23 maart 2023, kenmerk 2023-0000151393.



24. We sturen als overheden op zo min mogelijk afdekking van de bodem. Daarmee behouden we buiten het bebouwd gebied goede landbouwgrond, reduceren we hitte-stress en bevorderen we waterinfiltratie binnen het bebouwd gebied. We werken dit samen met provincies en gemeenten uit en zetten in de ladder 'duurzame verstedelijking' in op minder netto landgebruik.

#### **Hoge zandgronden**

30. We houden water langer vast en voeren het minder snel af. We herstellen daarmee de sponswerking van de bodem en bereiken een robuust grondwatersysteem. Dit wordt in gebiedsprocessen geborgd.

### **2.2.3 Reikwijdte/scope pijler 3**

Pijler 3 vormt de invulling van de laag zelfredzaamheid en klimaatbewustzijn binnen het concept van meerlaagsveiligheid, maar is daarin niet autonoom. De combinatie en de samenhang met de invulling van pijler 1 en pijler 2 bepalen de aanpak van de waterproblematiek.

Hoewel met name het bieden van een gereedschapskist en communicatie en participatie heel breed kunnen zijn, kent ook pijler 3 een scope afbakening.

De activiteiten voor en communicatie over de schaderegelingen vallen zoals in het vastgestelde programmaplan opgenomen buiten de scope van het Programma.

Wel worden inwoners binnen dit deelprogramma geïnformeerd over hetgeen ze preventief kunnen doen om toekomstige schade door wateroverlast te voorkomen of waar ze bij het afsluiten van een verzekering op moeten letten.

Het platform en de communicatie vanuit pijler 3 worden niet ingezet om (actief) te communiceren tijdens een toekomstige crisis, geen crisiscommunicatie dus. Wel ter voorbereiding op toekomstige crisissituaties, risicocommunicatie die wordt ingezet om waterbewustzijn en zelfredzaamheid te verhogen.

### **2.2.4 Reikwijdte/scope Strategie en Bedrijfsvoering**

De reikwijdte voor de strategie wordt vanuit het Programma WRL inhoudelijk niet begrensd, omdat de ontwikkelingen en de omgeving hun eigen autonome invloed hebben op het Programma. Het gaat hier met name om het denken 'van buiten naar binnen'. Er is wel sprake van een ruimtelijke begrenzing, namelijk die (ruimtelijke) ontwikkelingen die van invloed zijn op het stroomgebied van het gehele Limburgse watersysteem.

De reikwijdte voor de Bedrijfsvoering wordt bepaald door de afspraken die eerder zijn gemaakt en daarmee nu als kaderstellend zijn:

- de financiële middelen uit de Bestuursovereenkomst zijn leidend;
- de Provincie Limburg is aangewezen als host-organisatie en daarmee volgt het Programma het provinciaal beleid om het gebied van inkoop, aanbesteding, planning & control etc.

## **2.3 Programma-omschrijving en resultaatbeschrijving**

In deze paragraaf komen de omschrijvingen en de resultaatbeschrijvingen per inhoudelijke pijler aan bod. Voor de component Strategie en Bedrijfsvoering wordt hier verwezen naar paragraaf 3.1.4 en hoofdstuk 5. De vertaling van de resultaten wordt aan de hand van producten en activiteiten per pijler in hoofdstuk 3 toegelicht.

### 2.3.1 Pijler 1 Fysieke maatregelen

Per stroomgebied wordt een samenhangend geheel aan maatregelen (maatregelenpakketten) gemaakt, om zo door het vergroten van de fysieke robuustheid van het watersysteem, te zorgen voor een betere waterveiligheid. Deze samenhang zit in *de te behalen effecten* voor het gehele stroomgebied, zodat bij de te nemen maatregelen

afwenteling wordt voorkomen. De samenhang zit ook in *het type maatregelen*, dat zorgt dat er binnen een stroomgebied maatregelen worden getroffen die afgestemd zijn op de omgeving of het landschap.

De maatregelen die worden voorzien vallen allemaal binnen de volgende categorieën<sup>6</sup>:

- Maatregelen om water vast te houden, door het te laten infiltreren in de bodem;
- maatregelen om water natuurlijk te bergen, door natuur en landschap zo in te richten dat er tijdelijk extra water kan blijven staan;
- maatregelen om water technisch te bergen, door bergingen aan te leggen waar tijdelijk extra water kan blijven staan;
- maatregelen om water af te voeren, door obstakels te verwijderen en de afvoercapaciteit te vergroten;
- maatregelen om gebieden te beschermen tegen water, door dijken, kademuren of schotten aan te leggen om locaties of panden/objecten te beschermen.

Met het doorlopen van een ontwerpspoor zullen de maatregelenpakketten in beeld komen. Dit ontwerpspoor – als centraal onderdeel van de aanpak – wordt in hoofdstuk 3 uitgebreid toegelicht.

In het ontwerpspoor is een duidelijke herkenning van de diverse fasen in de MIRT-systematiek te zien:



Figuur 7

De keuze voor het aanhaken aan deze MIRT-aanpak is het opgavegericht werken, dat de basis is voor de MIRT-aanpak. De MIRT-pijlers 'brede blik', 'maatwerk' en 'samenwerken' zijn ook te herkennen in het fundament onder Programma WRL. De wijze waarop dat wordt ingevuld is eveneens congruent met het Programma WRL: brede systeemverkenning, robuust en duurzaam, blijvend zicht op financiering, adaptief programmeren en ruimte voor korte termijn maatregelen.

In het WRL-ontwerpspoor worden vanuit een watersysteemanalyse of met een watersysteemoets (onderzoek) mogelijke maatregelen (kleinschalig of groot-schalig, technisch van aard of juist natuurlijk) uitgewerkt en op kaart gezet. Uiteindelijk zal één pakket aan maatregelen in zijn geheel bij moeten dragen aan de opgave waarvoor Limburg gesteld staat. Door met scenario's te verkennen welke mogelijkheden er zijn en welke kansen en belemmeringen

<sup>6</sup> Deze categorie-indeling is overgenomen van Deltares, Watersysteemanalyse hoogwater juli 2021, januari 2023.

daarbij spelen, kan een keuze worden gemaakt over welke mate van het vergroten van het beschermingsniveau realistisch wordt geacht. De verkenning wordt afgerond met een voorkeursscenario.

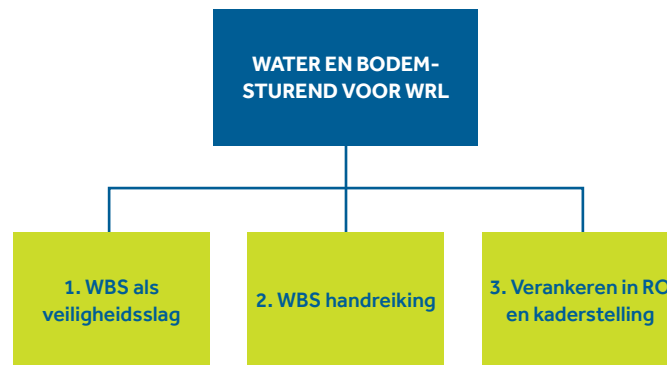
Het voorkeursscenario wordt uitgewerkt in een stroomgebiedsplan; het is een zowel strategisch als tactisch plan voor de aanpak van de wateroverlastopgave in een stroomgebied. In een stroomgebiedsplan wordt het stroomgebied ingedeeld in logische deelgebieden.

Het stroomgebiedsplan kadert de volgende stap (realisatie) in op inhoud, tijd, kwaliteit en middelen. De realisatie wordt gedaan door de staande uitvoeringsorganisaties (voornamelijk Waterschap, gemeenten).

Per stroomgebied zullen dus telkens de fasen worden doorlopen, waaruit beslissingen komen die qua type beslissingen vergelijkbaar zijn met de type beslissingen in het MIRT-spoor: startbeslissing, voorkeursbeslissing en projectbeslissing. Type beslissingen als 'Voorkeursbeslissing/scenario' (einde fase Verkenning) en 'Projectbeslissingen' (einde fase Planuitwerking) worden binnen het WRL-domein aan de Regionale Actietafel voorgelegd ter besluitvorming<sup>7</sup>.

In het programmaplan WRL is het uitgangspunt 'uitvoering bij de uitvoerders' neergelegd. Door de indeling in fasen is het mogelijk om een knip in de scope WRL aan te brengen in relatie tot de uitvoering. Deze knip ligt in fase IV 'Realisatie'. De planuitwerking tot bestekniveau, aanbesteding en realisatie wordt in beginsel door partnerorganisaties uitgevoerd, die de assets in beheer en eigendom krijgen. De afspraken daarover liggen vast in het stroomgebiedsplan. De opleverbeslissing valt derhalve niet in het WRL-domein.

Dat neemt niet weg dat alle relevante actoren bij alle fasen intensief betrokken zijn. Het Programma WRL staat immers niet op zichzelf maar is een samenwerking van en voor alle overheden. Die samenwerking overstijgt alle fasen.



Figuur 8

### 2.3.2 Pijler 2 Water en bodem sturend

In pijler 2 staat 'Water en Bodem sturend' (WBS) centraal in de aanpak en is daarmee ook sturend voor het Programma WRL. Het resultaat van deze pijler:

1. Invulling 'Water en Bodem Sturend' als veiligheidsslag ten behoeve van aanpak WRL;
2. Invulling 'Water Bodem Sturend' als handreiking voor beleidsontwikkeling voor wateroverlast en waterveiligheid, toepasbaar voor heel Limburg;
3. Vertalen naar en verankeren in RO-instrumentarium voor gewenste inrichting van stroomgebieden.

De producten en activiteiten van de pijler Water en Bodem Sturend worden in 3.1.2 nader toegelicht.

<sup>7</sup> Beheer en onderhoud vallen buiten de scope van het Programma WRL, maar er wordt wel gestuurd op sluitende afspraken vóór de start van de realisatie via eindbeheerdersverklaringen.

### 2.3.3 Pijler 3 Verhogen klimaatbewustzijn en zelfredzaamheid

Deze pijler uit het Programma WRL bestaat uit drie sporen, te weten:

- Spoor 1: Early warning in relatie tot crisis-beheersing (voorspellen, informeren/ waarschuwen en handelingsinstructie);
- Spoor 2: Gereedheidskist' (handelingsperspectief bieden) voor inwoners en bedrijven; (zelfredzaamheid vergroten);
- Spoor 3: Communicatie en Participatie (waterbewustzijn verhogen).



Figuur 9

De producten en activiteiten van de pijler Verhogen Klimaatbewustzijn en zelfredzaamheid van inwoners' worden in 3.1.3 nader toegelicht.

## 2.4 Uitgangspunten, randvoorwaarden en beperkingen

Uitgangspunten, randvoorwaarden en beperkingen bepalen de beleidsruimte en handelingsperspectieven voor het Programma en dus voor alle pijlers. Daarnaast zijn ze ook bepalend voor het succes van het Programma. Door het adaptieve karakter van het Programma WRL zijn deze dan ook zeker niet limitatief. Er zullen tijdens de looptijd van het Programma omstandigheden ontstaan die nu niet zijn voorzien, maar toch bepalend zijn voor de beleidsruimte en handelingsperspectief.

### Uitgangspunten

Het programma WRL werkt voor en ten dienste van verschillende overheden. Dat betekent ook dat het programma WRL werkt binnen de kaders van die overheden en met inachtneming van de rol van deze bevoegde gezagen. Naast dit algemene uitgangspunt zijn er nog specifieke beleidsuitgangspunten (kamerbrief WBS) die betrekking hebben op de WRL-opgave.

Dit zijn:

- Niet afwentelen op toekomstige generaties, op andere gebieden of van privaat naar publiek.
- Meer rekening houden met extremen; de ontwikkeling van de klimaatgegevens laat zien dat extreme situaties meer en vaker voorkomen.
- In samenhang omgaan met wateroverlast, droogte en de bodem; in Programma WRL is dit vertaald door de afstemming met andere programma's zowel in inhoud als besluitvorming te borgen.
- Meerlaagsveiligheid toepassen (conform advies Beleidstafel Wateroverlast en Hoogwater)
- Bodem: minder afdekken, minder vergraven, niet verontreinigen.
- Integrale aanpak in de leefomgeving (verstedelijking, landbouw, energievoorziening).
- Comply or explain (pas toe of leg uit): waar afwijkingen van integrale ambities noodzakelijk zijn, moet dat uitlegbaar en toetsbaar zijn.

## Randvoorwaarden

In te vullen randvoorwaarden voor een succesvol programma kunnen voortkomen uit externe factoren, omgevingsissues, beleidsuitgangspunten en institutionele vraagstukken. Deze randvoorwaarden gelden in principe voor alle onderdelen van het Programma.

### *Randvoorwaarden zijn:*

- De bereidheid van overheden en omgeving om systeemsolidariteit als basis voor verdere uitwerking van de maatregelen te hanteren; een integrale stroomgebiedsbenadering is leidend en dat vraagt de bereidheid om het grote geheel voorop te stellen; afwenteling is geen optie.
- De bereid van overheden tot het inzetten van benodigde capaciteit, kwantitatief en kwalitatief; bij het niet kunnen inzetten is het Programma WRL aangewezen op externe inhuur.
- De bereidheid van overheden en derden tot het bundelen van de middelen vanuit verschillende opgaven om integrale maatregelen te nemen.
- De bereidheid tot het gericht inzetten van de bevoegdheden van alle vier de overheidslagen (Rijk, Provincie, Waterschap en Gemeenten) voor zover voor de opgave noodzakelijk; daartoe hoort ook het indien nodig inzetten van juridisch dwingende instrumentaria.
- Bereidheid vanuit het buitenland om kansen voor een gezamenlijke aanpak te benutten.
- De bereidheid tot en het ontsluiten van informatie om bestaande initiatieven die hun nut en noodzaak hebben bewezen, in beeld te brengen opdat WRL zich kan richten op optimalisering.
- Het tijdige en juist opleveren van bij partners onder te brengen of ondergebrachte taken is randvoorwaardelijk voor de realisatie van het programma.
- De bereidheid van de verschillende overheden om eenduidig en vanuit gezamenlijkheid te communiceren waar dit rechtstreeks voortkomt uit de watercrisis 2021 en daarbij de visuele toevoeging van het WRL logo.
- Korte lijnen met de partnerorganisaties en flexibiliteit bij de prioritering en besluitvorming zijn van groot belang om snel in te spelen op actuele ontwikkelingen.
- Bij de keuze voor op te leveren producten gaat in verband met de gewenste snelheid en het noodzakelijke draagvlak de voorkeur in eerste instantie uit naar beproefde concepten, maar moet er ruimte blijven voor innovatie.
- Het besef en de erkenning dat in het programma WRL de nodige arbeids- en kennisintensieve trajecten/producten worden ontwikkeld, die langer (dan een jaar) op zich laten wachten.
- Waar institutionele belangen en verantwoordelijkheden bij de overheid gebruikelijk en vanuit die 'systemen' denken, verwacht de burger dat de overheid opgavegericht werkt vanuit één overheid; dat betekent dat de verschillende overheden over hun eigen 'institutionele' grenzen acteren; dat begint met de bereidheid daartoe.

## Beperkingen

Met beperkingen in deze context wordt bedoeld de omstandigheden die niet direct vanuit het programma beïnvloedbaar zijn maar die wel impact hebben op het programmaresultaat. Deels maken ze ook onderdeel uit van de risicoparagraaf.

### *Beperkingen zijn onder andere:*

- Beschikbare capaciteit vanuit de aan het programma WRL deelnemende organisaties.
- Gebiedskennis moet op het juiste moment kunnen worden ingebracht door deelnemende organisaties.

- Programma WRL zal op onderdelen afhankelijk zijn van het tijdig en volledig afronden van producten/acties van andere organisaties.
- Grondeigendom van de overheid is beperkt; er zijn veel grondeigenaren in het spel.
- Wet- en regelgeving en beleid met mogelijk contrair werkend effect op de opgave van WRL of op de snelheid van het programma WRL.
- Wens tot integraliteit vs. resultaatgerichtheid: Een integrale aanpak is -gezien de vele ambities en opgaven in het fysieke domein - het uitgangspunt van het programma. Tegelijkertijd kan integraliteit met een grote diversiteit aan opgaven, belangen en actoren vertragend zijn. Hierin dient een goede balans te zijn.
- Het programma WRL heeft de ambitie om de zelfredzaamheid en het klimaatbewustzijn van de inwoners van Limburg te verhogen, maar kan dit uiteraard niet afdwingen. Het hangt sterk samen met gedragsverandering en de wil om actie te ondernemen. Externe gebeurtenissen waar het programma geen vat op heeft (bijvoorbeeld corona of onvoldoende menskracht) kunnen ervoor zorgen dat bepaalde instrumenten minder effectief ingezet kunnen worden.
- Een participatief traject voor de op te leveren producten van het programma is wenselijk, echter nemen deze vaak veel tijd in beslag. Dit kan zijn weerslag hebben op de haalbaarheid van deze producten. Er moet een goede balans zijn tussen de af te wegen belangen en het doel van het programma WRL.
- Samenwerking met het buitenland: door andere structuren, werkwijze, cultuur, taal, prioritering, capaciteit etc. is de afhankelijkheid van te maken keuzes aldaar groot.

## 2.5 Relaties: omgevingsanalyse

Het Programma WRL opereert in een context van andere programma's en projecten. Vanuit vele beleidsvelden en programma's wordt gewerkt aan de inrichting van Limburg. Het is van belang om integraal te werken, daarom wordt binnen WRL gewerkt met een 'belangenfoto' waarmee zicht gehouden wordt op de belangrijkste ontwikkelingen en raakvlakken. Dat stelt het programma in de gelegenheid om inhoudelijk en procesmatig af te stemmen en waar mogelijk gezamenlijke maatregelen en analyses te doen.

De verwachting nu is dat het Limburgs Programma Landelijk Gebied (NPLG/LPLG), de NOVEX Zuid-Limburg, NOVEX de Peel en Water in Balans de belangrijkste programma's zijn om afstemming mee te vinden<sup>8</sup>. Vanuit deze programma's gaat men namelijk een gebiedsgerichte uitwerking inzetten die – met verschillende insteken – gericht is op de inrichting van Limburg. Deze programma's kennen vergelijkbare planningsprocessen, echter wel met andere ijkmomenten en deadlines. Vanwege de overeenkomsten wordt afstemming gedaan op programmaniveau, omdat het gehele programma aansluiting dient te vinden.

Daarnaast zullen maatregelen van gemeenten (gemeentelijke riolerings- en waterplannen), Waterschap (Kaderrichtlijn Water, natuurontwikkelingen, verdrogingsmaatregelen vanuit Deltaplan Hoge Zandgronden) en maatregelen in België en Duitsland interfereren met de opgave van het programma WRL.

De afstemming met WRL kan zich richten op ambitie/doel, samenwerking/beleid of (uitvoering van) maatregelen.

<sup>8</sup> Dit is zeker niet uitputtend. Relevante ambities: de uit de POVI voortvloeiende ontwerpde onderzoeken, Duurzaam Schoon Grondwater (DSG), Deltaprogramma Maas, Hoogwaterbeschermingsprogramma (HWBP), Integraal Riviermanagement (IRM), Deltaplan Ruimtelijke Adaptatie (DPRA), RES Zuid-Limburg, Einstein Telescoop, Verkenning toekomst landschapsbeheer Limburg, Zuid-Limburg in Europese Context (ZLEU, Bocagelandschap).

SAMENWERKING	RAAKVLAK	AANPAK
<p>Samenwerking op <b>ambitie/doel</b></p>	<p>In het LPLG wordt de transitie voor het landelijk gebied uitgewerkt. De veranderingen in het landelijk gebied staan hierin centraal. Ook vanuit WRL verwachten we hier veel veranderingen.</p> <p>In Limburg liggen twee regio's die voor WRL relevant zijn als NOVEX gebied, namelijk Zuid-Limburg en De Peel. In Zuid-Limburg ligt de focus op circulaire economie, aanpak kwetsbare wijken en duurzaam behoud en klimaatbestendig maken van het Nationaal Landschap Heuvelland. Dit laatste heeft duidelijk overlap met WRL.</p> <p>In De Peel is de ambitie om de leefbaarheid en economische vitaliteit te verbeteren en toekomstbestendige leefomgeving te realiseren. Hier horen ook klimaatopgaven zoals droogte, wateroverlast en waterkwaliteit bij. Daarmee is er een duidelijke overlap met WRL.</p>	<p>Waar mogelijke zorgen we voor een gelijke formulering van ambities en doelen.</p> <p>Per NOVEX-gebied bekijken we of de doelen meegenomen kunnen worden in de uitwerking van de plannen van WRL. En waar mogelijk deelname in de governance.</p> <p>Vanuit NOVEX vindt er een nadere uitwerking plaats van het ruimtelijk arrangement waarin de ruimtelijke puzzel voor Limburg wordt gelegd. De uitwerking van WRL zal daarin worden geïntegreerd en andersom zullen ruimtelijke keuzes die bepalend zijn voor WRL doorwerken in de uitvoering.</p>
<p>Samenwerking op <b>strategie/beleid</b></p>	<p>Bij watersysteemtoetsingen van WL wordt het watersysteem met een groot aantal neerslaggebeurtenissen doorgerekend om knelpunten te identificeren. Door dit gezamenlijk op te pakken wordt met één model gerekend en werkt iedereen met dezelfde uitkomsten.</p> <p>In Duitsland en België wordt ook gewerkt aan het verminderen van de kans op wateroverlast. Hun keuze voor maatregelen kan leiden tot meer of minder overlast in Limburg. Door regelmatig overleg en samenwerking in onderzoeken komen we tot afstemming. Maatregelen in het buitenland die in Nederland de kans op overstromingen verkleinen zouden in principe voor cofinanciering via het programma WRL in aanmerking kunnen komen.</p> <p>Vanuit de 'Landelijke Beleidstafel Wateroverlast en Hoogwater' zijn adviezen gegeven om Nederland beter weerbaar te maken tegen de gevolgen van extreme neerslag. Met het programma WRL worden diverse adviezen ingevuld: sturing op het gehele stroomgebied (betere sponswerking), aanvullende aanpak voor extreme wateroverlast, samenwerking buurlanden, invulling van de risicogestuurde normering voor het regionale watersysteem, verhogen waterbewustzijn en zelfredzaamheid.</p>	<p>Samenwerken in modellering en toetsing.</p> <p>Afstemming in maatregelen.</p> <p>Afstemming binnen WRL.</p>
<p>Samenwerking op <b>maatregelen</b></p>	<p>Met Water in Balans pakt het Waterschap Limburg locaties in het Heuvelland aan die onvoldoende scores bij hun watersysteemtoetsing. Er is een langlopende projectenorganisatie die volgens een vaste werkwijze deze locaties aanpakt.</p> <p>De gemeenten werken vanuit de gemeentelijke riolerings- en waterplannen aan een goede omgang met hemelwater. De maatregelen die zij uitvoeren kennen vaak een kleinere schaal.</p> <p>Ditzelfde streven geldt als er wordt gewerkt aan maatregelen op het gebied van de Kader Richtlijn Water, natuurontwikkelingen, verdrogingsmaatregelen vanuit Deltaplan Hoge Zandgronden en maatregelen in België en Duitsland.</p>	<p>Gezamenlijke gebiedsaanpak als in dezelfde periode werkzaamheden staan gepland.</p> <p>Gezamenlijke gebiedsaanpak, als in dezelfde periode werkzaamheden staan gepland.</p> <p>Gezamenlijke gebiedsaanpak, als in dezelfde periode werkzaamheden staan gepland.</p>

## 2.6 Draagvlak

Het Programma WRL is een samenwerkingsvorm tussen het Rijk, Provincie Limburg, Waterschap Limburg en de Limburgse gemeenten. Juli 2022 is de bestuursovereenkomst Waterveiligheid en Ruimte in Limburg getekend door het Rijk, Provincie Limburg en Waterschap Limburg. Deze drie partijen hebben bestuurlijke instemming en ondersteuning voor de doelen en financiering van het programma uitgesproken. Vanuit de 31 gemeenten wordt het doel van de bestuursovereenkomst ondersteund. Bij de verdere uitvoering van het programma is aandacht nodig voor het behouden en verder uitbouwen van dit draagvlak bij de partnerorganisaties van het programma.



Partners zijn de deelnemende organisaties aan WRL: de Limburgse gemeenten, Waterschap Limburg, het Rijk (ministerie van Infrastructuur & Waterstaat) en de Provincie Limburg. Tevens zijn onder andere de Veiligheidsregio's Noord-Limburg en Zuid-Limburg, terreinbeherende organisaties, bedrijven, de landbouwsector (en individuele landbouwers) en inwoners belangrijke stakeholders. Er is een uitgebreide stakeholderanalyse uitgevoerd waaruit blijkt dat er heel veel stakeholders zijn met de nodige belangen. Hiermee zullen wij bij de totstandkoming van de producten rekening houden.

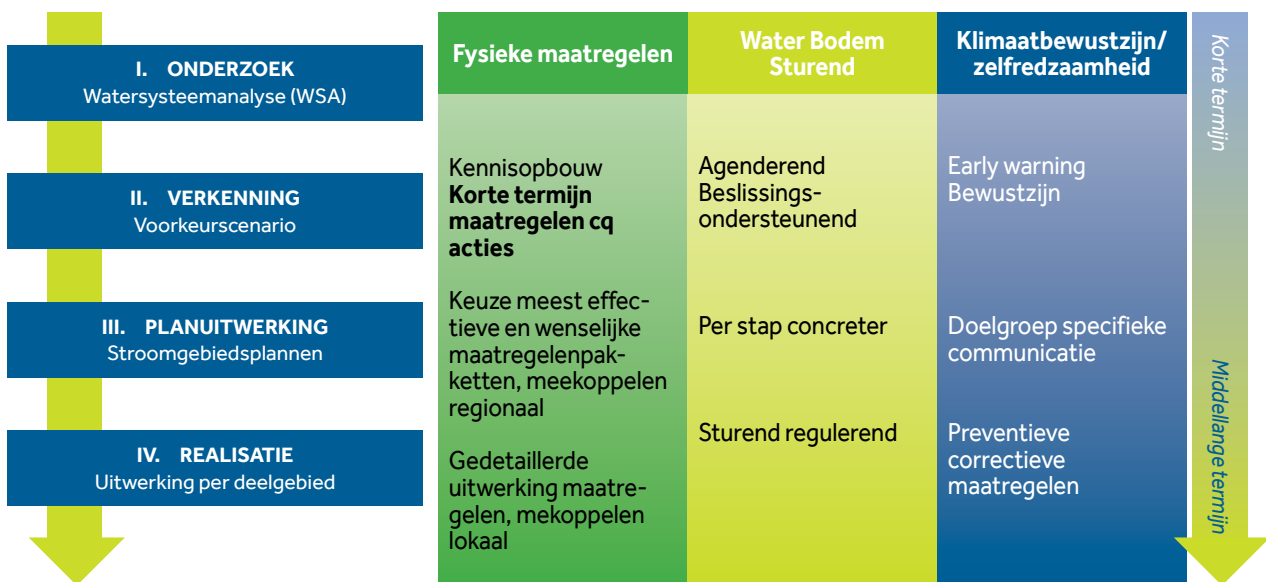


### 3 PROGRAMMA-AANPAK

#### 3.1 Beschrijving generieke aanpak via ontwerpspoor

Centraal in de aanpak van het programma WRL staat het gezamenlijke ontwerpspoor van de drie pijlers. In dit ontwerpspoor worden vanuit een watersysteemanalyse voor de stroomgebieden in Limburg scenario's opgesteld voor de hoofdrichting van de aanpak van de hoogwateropgave. Vervolgens worden deze scenario's per stroomgebied nader uitgewerkt waarbij een integrale stroomgebiedsbenadering centraal staat. De stroomgebiedsplannen worden vertaald naar deelgebiedsuitwerkingen. In dit ontwerpspoor wordt per stap steeds concreter bepaald voor welke aanpak gekozen wordt en hoe hierbij de onderlinge verhouding komt te liggen tussen de inzet van de drie pijlers.

Schematisch is deze aanpak verbeeld in onderstaande figuur.



Figuur 10

Het ontwerpspoor is verdeeld in een fasering die herkenbaar is als fases uit het MIRT-spoor (zie paragraaf 2.3.1).

De volgende fasen zijn te onderscheiden:

- I Onderzoek
- II Verkenning
- III Planuitwerking
- IV Realisatie

Het schema met ontwerpspoor en pijlers hierboven maakt inzichtelijk dat het ontwerpspoor een verbinding is tussen de pijlers. Die verbinding heeft twee dimensies:

## 1. Inhoudelijk

Uit het ontwerp spoor blijkt per gebied wat de meest effectieve en efficiënte maatregelen zijn. Deze maatregelen kunnen uit de drie pijlers komen (fysieke robuustheid, instrument ruimtelijke ordening of zelfredzaamheid). De fysieke robuustheid richt zich op het aanpassen van de huidige situatie van het watersysteem, de ruimtelijke ordening op passend grondgebruik en het waterbewustzijn en zelfredzaamheid op de acties die de inwoners en bedrijven van Limburg kunnen doen. De verbinding via de normering komt iteratief tot stand in de ontwikkeling van een risicogerichte normering. Verder wordt in het ontwerp spoor de integraliteit met andere ruimtelijke ambities meegewogen.

## 2. Tijd

De weg naar een duurzaam en robuust watersysteem zit in het doorlopen van het ontwerp spoor (15 jaar incl realisatie).

Korte termijn maatregelen zijn nodig en niet alles kan op alle afwegingen voor integraliteit en gebiedsprocessen wachten.

De tijdsduur tussen korte en middellange termijn vraagt om acties waar dat kan en mogelijk is. Uiteindelijk passen alle

maatregelen in een robuuste oplossing via het ontwerp spoor. Waar de ambitie is om korte termijn maatregelen 'no regret' te nemen, is niet uit te sluiten dat maatregelen 'less regret' of 'misschien wel 'regret' kunnen zijn. Dat betekent dat er nadien nog aanpassingen kunnen worden gedaan.

De aanpak via het centraal ontwerp spoor neemt niet weg dat elke pijler ook de eigen dynamiek en producten voortbrengt.

In Pijler 3 bijvoorbeeld kunnen al snel maatregelen worden ingezet over heel Limburg als autonoom product uit deze pijler.

### 3.1.1 Aanpak pijler 1 Fysieke maatregelen

Voor de pijler Fysieke maatregelen betekent dit dat de aanpak via het ontwerp spoor een doorlooptijd van enkele jaren vraagt om te komen tot een concreet en afgewogen maatregelenpakket per stroomgebied en de gebiedsgerichte uitwerking daarvan.

Voor verkenningen staat al snel een doorlooptijd van 2 jaar. Gezien de urgentie en de indeling in gebieden wordt getracht de doorlooptijd per stroomgebied zo kort mogelijk te houden. Maar een doorlooptijd van het programma WRL van 15 jaar is in dit licht zeker niet vreemd.

Omdat de urgentie van de hoogwaterproblematiek onverkort aanwezig is, worden op korte termijn kansen benut door parallel daar aan waar mogelijk adequate maatregelen te realiseren. Om die reden is er naast het ontwerp spoor ook een korte termijn aanpak geformuleerd.

### 3.1.1.1 Centraal ontwerpspoor

De benodigde maatregelenpakketten en maatregelen op weg naar een fysiek en duurzaam gaan komen in beeld door het doorlopen van fasen en binnen die fasen de nodige deelstappen.

STAP 1	ONDERZOEK: Watersysteemanalyse	Acties
	<p>Met een watersysteemanalyse (WSA) wordt modelmatig onderzocht hoe een watersysteem functioneert in verschillende, ook zeer extreme, omstandigheden. Hoe stroomt het regenwater af naar de beken? Waar bevinden zich knelpunten? Het gaat daarbij niet alleen over de beek en zijn zijtakken zelf, maar ook over het hele stroomgebied dat bijdraagt aan de aanvoer van water naar de beek, inclusief de bebouwde en de onbebouwde omgeving en de delen in het buitenland. Daarna worden mogelijke generieke maatregelen verkend die genomen kunnen worden om overstromingsrisico's te verkleinen. Voor de stroomgebieden van de Roer, de Geleenbeek en de Geul is een watersysteemanalyse uitgevoerd. Voor alle Limburgse stroomgebieden (of een combinatie van stroomgebieden) zijn voor de komende jaren vanuit Waterschap Limburg watersysteemtoetsen voorzien. De watersysteemtoets kan als opmaat dienen om te komen tot een watersysteemanalyse.</p>	<p>Planmatig uitvoeren watersysteemtoetsen en eventueel aanvullend –analyses voor alle resterende stroomgebieden in Limburg. De watersysteemtoetsen zijn een reguliere taak van Waterschap Limburg. Een WSA gaat verder en wordt in WRL verband opgepakt. WRL en WL stemmen de aanpak met elkaar af.</p>
STAP 2	VERKENNING: Voorkeursscenario	Acties
	<p>In de stap ‘verkenning’ geven we uitwerking aan fysieke robuustheid van het watersysteem per stroomgebied. De watersysteemanalyse is het vertrekpunt. Bepaald wordt wat het effect is van verschillende scenario's met locatie specifieke maatregelen. Uiteindelijk volgt hier een voorkeursvariant uit. Dit is een grote stap die gefaseerd in een aantal deelstappen wordt gerealiseerd</p>	
	<p><i>Deelstap 2.1 Definiëren maatregelen</i></p> <p>Per stroomgebied worden de mogelijke maatregelen per type gedefinieerd. We onderscheiden daarbij de volgende type maatregelen; 1) vasthouden, 2) bergen natuurlijk, 3) bergen technisch, 4) afvoeren en 5) beschermen. Binnen het type maatregel ‘vasthouden’ vallen bijvoorbeeld concrete maatregelen zoals vasthouden door aanleg van landschapselementen of regenwater van verhard oppervlak laten infiltreren. Daarbij wordt gekeken naar de specifieke kenmerken van het betreffende stroomgebied (type bodem, reliëf, grondgebruik bebouwd en onbebouwd etc.).</p> <p>Ook voor het buitenland wordt getracht om met de samenwerkingspartners aldaar te komen tot maatregelencatalogi ('gereedskapskist'). Daarbij beperken we ons tot de type maatregelen 1) vasthouden, 1) bergen natuurlijk en 3) bergen technisch.</p>	<p>Een werkgroep gaat aan de slag met het samenstellen van maatregelencatalogi ('gereedskapskist') voor in eerste instantie het stroomgebied van de Geul, de Roer en de Geleenbeek.</p> <p>Ook gaan we aan de slag met de buitenlandse partners om te komen tot maatregelencatalogi voor België en Duitsland .</p>

*Deelstap 2.2 Maatregelen kaarten*

Het opstellen van maatregelenkaarten met potentiële maatregelen. Per type maatregel (vasthouden, bergen natuurlijk, bergen technisch, afvoeren en beschermen) wordt een maatregelenkaart gemaakt. De maatregelenkaarten geven een beeld waar deze maatregelen theoretisch genomen kunnen worden. Dit is het maximaal haalbare op basis van topografie/hydrologie, los van mogelijke belemmeringen. Samen met stakeholders uit het buitenland stellen we deze kaarten ook op voor delen van het stroomgebied in het buitenland. Deze deelstap staat daarmee in het teken van het zoeken naar kansen en mogelijkheden. Het kiezen van maatregelen is nog niet aan de orde. Alle ideeën waarvan verwacht wordt dat zij enige bijdrage aan de regionale wateropgave kunnen leveren worden in beeld gebracht. De maatregelen worden zo goed mogelijk gekwantificeerd (schaalbaarheid, omvang, volume). Ook voor het buitenland willen we komen tot maatregelenkaarten, samen met partners in het buitenland. We beperken ons tot de maatregelen die vallen onder de typen vasthouden, bergen natuurlijk en bergen technisch.

We gaan aan de slag met de maatregelenkaarten voor de maatregelen die vallen onder het type vasthouden en bergen natuurlijk, de maatregelenkaarten bergen technisch, afvoeren en beschermen. Ook worden nadere verkenningen gedaan naar maatregelen. Ook in België en Duitsland willen we graag aan de slag met het opstellen van maatregelenkaarten.

*Deelstap 2.3 Beschrijven scenario's*

Gezamenlijk met pijler 2 en pijler 3 worden integrale scenario's geformuleerd. Denk aan een scenario's waarin vooral wordt ingezet op Nature Based Solutions of een scenario waarin vooral wordt ingezet op maatregelen in het buitenland. Het ligt voor de hand om ook een minimaal (bijvoorbeeld alleen meeliften met andere beleidsdoelen) en een maximaal scenario te onderzoeken om daarmee de bandbreedte vast te stellen.

Werkgroep beschrijft scenario's welke door de RAT worden vastgesteld.

*Deelstap 2.4 Maatregelen kwalificeren en samenvoegen*

In deze deelstap worden alle maatregelen per type gekwalificeerd op basis van haalbaarheid (een inschatting op basis van een aantal criteria). Dat betekent dat elke maatregel op basis van de verwachte haalbaarheid wordt ingedeeld in een categorie (bijvoorbeeld de mate waarop wordt ingezet, eerst de makkelijkste). De maatregelen worden per type en categorie gebundeld tot een 'bouwsteen'. Bijvoorbeeld een pakket van een aantal retentiegebieden die kunnen worden gerealiseerd zonder landgebruik aan te passen of juist door een pakket dat zeer effectief kan zijn maar ingrijpend is. Gedacht wordt aan 3 tot 5 bouwstenen per type maatregel. Dit resulteert in 15 tot 25 bouwstenen voor de 5 type maatregelen en waar mogelijk 3 tot 5 bouwstenen voor het buitenland.

We gaan aan de slag met het kwalificeren en categoriseren van maatregelen en voegen ze dan samen tot 'bouwstenen'.

<p><b>Deelstap 2.5 Maatregelen toetsen aan criteria integraliteit</b></p> <p>Per bouwsteen wordt beoordeeld of de daarin gebundelde maatregelen andere beleidsdoelen versterken, neutraal dan wel contrair zijn. O.a. waterkwaliteit, droogte, woningbouwopgave, landbouwtransitie, landschap etc.</p>	<p>De maatregelen (in de bouwstenen) toetsen aan integraliteit.</p>
<p><b>Deelstap 2.6 Bouwstenen ramen</b></p> <p>De bouwstenen worden globaal op kosten gezet.</p>	<p>Ramen van de bouwstenen.</p>
<p><b>Deelstap 2.7 Matchen bouwstenen met scenario's</b></p> <p>Aan de beschreven scenario's in stap 2.3 worden de meest passende bouwstenen gekoppeld.</p>	
<p><b>Deelstap 2.8 Simuleren scenario's (sets van bouwstenen)</b></p> <p>De scenario's worden op basis van een combinatie van bouwstenen (samen een maatregelenpakket) gesimuleerd. Het effect op de waterstand wordt per scenario (of waar nodig geacht per bouwsteen) bepaald (overstromingskaart en eventueel gevarenkaart) en daarmee ook de schadereductie bepaald. Zo wordt de kosten-baten verhouding per scenario inzichtelijk en kan mee worden gewogen hoe het scenario zich tot andere beleidsdoelen verhoudt. Met het model kunnen nog nadere verbeteringen van de bouwstenen worden onderzocht.</p>	<p>De scenario's worden gesimuleerd en de schade-reductie wordt bepaald</p>
<p><b>Deelstap 2.9 Scenario's aanvullen met maatregelen pijler 2 en 3</b></p> <p>Op basis van de simulaties van de fysieke maatregelen kan worden bepaald waar op welke schaal wordt ingezet op pijler 2 en 3 maatregelen. Deze maatregelen worden ook op kosten gezet en eventueel worden ook van deze maatregelen de verhouding kosten-baten bepaald.</p>	<p>Pijler 2 en pijler 3 bepalen additionele maatregelen per scenario.</p>
<p><b>Deelstap 2.10 Bepalen voorkeursscenario</b></p> <p>Het bepalen van het voorkeursscenario gebeurt door middel van een multicriteria-analyse. Indien geen enkel scenario voldoet aan de politiek/bestuurlijke wensen kunnen de deeltappen 2.3, 2.7, 2.8 en 2.9 worden herhaald. Uiteindelijk wordt deze stap uit het ontwerpspoor afgesloten met de keuze van een voorkeursscenario.</p>	<p>De scenario's worden ter besluitvorming voorgelegd aan de stakeholders en de RAT.</p>

<p><b>STAP 3 PLANUITWERKING: Stroomgebiedsplan</b></p> <p>Uitwerking van de voorkeursvariant tot een strategie voor het verkleinen van de kans op cq de gevolgen van overstromingen, in samenhang met pijler 2 en pijler 3. Het stroomgebied wordt waar nodig ingedeeld in logische deelgebieden ten behoeve van gebiedsgerichte uitwerking. Vragen als “Hoe is de samenhang met andere beleidsdoelen geborgd?”, “Wie zijn de stakeholders in de verschillende deelgebieden?”, “Welke projecten of deelgebieden krijgen prioriteit of welke volgtijdelijkheid is nodig?”, “Wie trekt welk deelgebied of project?”, “Hoe ziet de financiering van de deelgebieden of projecten eruit?”, “Hoe wordt de omgevingsparticipatie ingevuld?” worden in het stroomgebiedsplan beantwoord.</p>	<p><b>Acties</b></p> <p>Opstellen stroomgebiedsplan voor elk stroom-gebied zodra een voorkeursscenario is vastgesteld. Het stroomgebiedsplan wordt in samenspraak met alle actoren in een gebied opgesteld en uiteindelijk door de RAT vastgesteld.</p>
<p><b>STAP 4 REALISATIE: Uitwerking per deelgebied</b></p> <p>Maatregelen uit het stroomgebiedsplan worden per deelgebied uitgewerkt, op detailniveau op effectiviteit beoordeeld en eventueel heroverwogen, en daarna verder uitgewerkt. De planuitwerking tot bestek niveau, aanbesteding en realisatie wordt in beginsel door de partnerorganisaties uitgevoerd die de assets in beheer en eigendom krijgt. De afspraken daarover liggen vast in het stroomgebiedsplan.</p>	<p><b>Acties</b></p> <p>Met gebiedsteams of projectteams gaan we aan de slag om maatregelen na gebleken effectiviteit verder uit te werken. De (moeder)-organisatie die de assets in beheer en eigendom krijgt, staat in principe aan de lat voor de besteksuitwerking, aanbesteding en realisatie.</p>

Er zijn onderzoeken uitgevoerd die inzicht geven in de huidige situatie en mogelijke maatregelen op verschillende locaties in Limburg. De onderzoeken hebben betrekking op het buitenland, Geul, Roer, Geleenbeek, overige stroomgebieden in Zuid-Limburg en stroomgebieden in Noord-Limburg. Deze onderzoeken zijn in beeld en worden betrokken bij het ontwerpspoor.

In de watersysteemanalyse van de Roer, Geleenbeek en Geul door Deltares is een basis gelegd voor de lange termijn aanpak om wateroverlast in deze stroomgebieden te beperken. Er is op hoofdlijnen bekeken hoe het watersysteem reageert op verschillende neerslaggebeurtenissen (herhalingstijden 1:25, 1:100 en juli 2021). De belangrijkste inzichten van de Deltares studie naar het hoogwater zijn dat de neerslaggebeurtenis van juli 2021 in de toekomst vaker voor zal komen door klimaatverandering, wateroverlast niet te voorkomen is en om wateroverlast te beperken er een mix van (ingrijpende) maatregelen nodig is. Dit zijn maatregelen in de categorieën vasthouden, bergen, afvoeren en beschermen. Waarbij het leidend principe

is om elke druppel vast te houden en pas af te voeren als het moet. Allereerst door infiltratie in de bodem, maar ook door de beken meer ruimte te geven middels natuurlijke beekdalen, de zogenaamde beekdalbrede aanpak.

In eerste instantie zal vol worden ingezet op de in juli 2021 meest getroffen drie stroomgebieden: de Geul/Gulp, de Geleenbeek en de Roer. Het is niet voor niets dat de Watersysteemanalyse zoals door Deltares in januari 2023 is opgeleverd ook op deze gebieden ziet. Later vindt er een uitrol plaats naar de andere stroomgebieden in Limburg.

De aanpak voorziet er in dat één keer per 6 jaar (planning watersysteemtoets van Waterschap Limburg) de producten die met het ontwerpsspoor worden opgesteld en snel kunnen worden geactualiseerd, waarbij niet alle scenario's weer worden doorgerekend. Met het geleidelijk verbeteren van modellen kan naar mate de jaren vorderen, het effect van de resterende maatregelen beter worden bepaald en kunnen per stroomgebied maatregelen worden heroverwogen dan wel kan anderszins worden bijgestuurd. Gedurende de looptijd van het Programma (15 jaar) kan er tweemaal een "loop" worden gemaakt en zijn er 2 grote bijstelmomenten.

### 3.1.1.2 Korte termijn aanpak

Primair is het programma gericht op de robuuste en duurzaam aanpak waarbij de systeemgerichte maatregelen voorop staan. De urgentie van de problematiek vraagt echter ook om parallel op korte termijn maatregelen in gang te zetten. De ambitie is dan ook op korte termijn acties uit te voeren en snel stappen te zetten die, hoe gering soms dan ook, de waterveiligheid en de bescherming tegen wateroverlast in Limburg verhogen. Dat is op zich onderdeel van het ontwerpsspoor, in deelstap 2.2. (zie hierboven onder 3.1.1.1), maar de afweging van de keuze welke verkenningen te starten of maatregelen uit te voeren staat hieronder in deze paragraaf 3.1.1.2.

Ook op korte termijn worden kansen getoetst aan de uitgangspunten zoals geformuleerd in paragraaf 2.4. Want hoe graag een kans wordt benut om een object of buurt te beschermen, er mag bijvoorbeeld nooit afwenteling naar ander objecten of buurten plaatsvinden.

Deze korte termijn aanpak kan in vier pakketten worden onderverdeeld:

1. Startpakket naar aanleiding van het onderzoek van Deltares.
2. incidentele urgente situaties met grote maatschappelijke impact, tot uiting gekomen tijdens de watercrisis;
3. door de gemeenten, het Waterschap, de Provincie en eventueel door inwoners, terreinbeherende organisaties, ondernemers en maatschappelijke organisaties aangedragen ideeën, kansen en concrete maatregelen ('kansenbrigade');
4. korte termijn kansen in het ontwerpsspoor.

#### *Ad 1 Watersysteemanalyse door Deltares*

De WSA van Deltares geeft onafhankelijk en wetenschappelijk richting aan korte termijn kansen. Over de resultaten is via een webinar en berichtgeving aan een breed publiek gepubliceerd. Gezien de status en de berichtgeving wordt de inhoud van het Deltares-rapport op zich al als legitimatie gezien om de daarin aangegeven kansen te benutten en de noodzakelijke onderzoeken en verkenningen te starten, met dien verstande dat het dan alleen gaat om de projecten die ruimtelijk concreet zijn gedefinieerd.

### *Ad 2 Incidentele urgente situaties*

Tijdens de watercrisis van juli 2021 hebben zich situaties voor gedaan met – naast schade – ook een langdurige maatschappelijke en persoonlijke impact. Het gaat om kwetsbare doelgroepen die als zodanig en de directe (professionele) omgeving worden geraakt. Het gaat dan met name om het zorg- en welzijnsdomein. Met name in Valkenburg zijn een onderwijs/zorg instelling, een hospice en een verpleeghuis fors en langdurig geraakt. De urgentie in combinatie met de kwetsbare doelgroep maken dat op korte termijn met onderzoek en verkenningen gestart moet worden.

### *Ad 3 Kansenbrigade*

Eind 2022 is gestart met een eerste inventarisatie van enerzijds kansen en anderzijds al meer concrete maatregelen binnen de partnerorganisaties gelegen in het stroomgebied van de Geul, de Geleenbeek en de Roer. Het betreft maatregelen die voor 2026 in uitvoering zouden kunnen worden genomen; juist daarin zit het verschil met de initiatieven onder ad 1 en ad 2. Tot en met Q1 2023 zijn circa 100 mogelijke maatregelen (rijp en groen) op een lijst geplaatst. Deze eerste inventarisatie zal uiterlijk Q2 2023 worden afgerond. Vanaf Q3/4 worden ook kansen in andere stroomgebieden geïnventariseerd, waarbij we voorlopig nog blijven focussen op gebieden die in juli 2021 het zwaarst zijn getroffen.

Naast de inventarisatie van maatregelen bij de partnerorganisaties openen wordt een 'loket' geopend voor ideeën en kansen die worden aangereikt door inwoners, bedrijven en maatschappelijke organisaties waaronder de terreinbeherende organisaties (TBO's).

Voor het inventariseren, screenen, beoordelen en prioriteren van aangedragen kansen, ideeën en meer concrete maatregelen wordt een team ingericht: de kansenbrigade. Er zal voor de coördinatie binnen Programma WRL een projectleider worden aangesteld. Deze stuurt het gehele proces aan, van inventariseren korte termijn maatregelen, loketfunctie, uitwerken criteria, toetsing criteria, functioneren kansenbrigade, besluitvorming door de Actietafel en het organiseren van de follow up van de korte termijn projecten. Inzoomend op de kansenbrigade is het belangrijk dat deze beschikt over parate kennis van de domeinen:

- Rivierkundige aspecten (hydrologisch, hydraulisch);
- Ruimtelijke en beleidsaspecten;
- Civieltechniek en uitvoeringskennis;
- Kennis van reeds lopende(uitvoerings)sporen.

Er wordt in de samenstelling, naast de projectleider vanuit WRL, daarom gekozen voor medewerkers vanuit de Provincie Limburg, het Waterschap Limburg en enkele medewerkers vanuit gemeenten.

### *Ad 4 Korte termijn kansen in het ontwerpspoor*

Tijdens het de doorlopen van het ontwerpspoor kunnen kansen worden gesignaleerd die vooruitlopend op het vaststellen van een stroomgebiedsplan al worden uitgewerkt en waar mogelijk versneld worden gerealiseerd; hierbij wordt wel een integraliteitstoets gedaan.

### *Beoordeling van de korte termijn initiatieven*

De vraag is hoe te beoordelen welke korte termijn kansen wel of niet worden opgepakt. Het gevaar zit er in dat er zoveel



korte termijn kansen zijn dat de druk om die aan te pakken toeneemt en dat daarmee de focus op een robuuste en duurzame aanpak naar de achtergrond verdwijnt. Capaciteit en middelen dreigen dan op de verkeerde opgave te worden ingezet. Daarom is een beoordelingsmethodiek opgezet, die te koppelen is aan de onderverdeling in vier lagen die hiervoor zijn geïdentificeerd.

Voor de korte termijn kansen onder de startpakket 1 en 2 geldt een meer 'quick and dirty' aanpak. Deze kansen hebben zich via Deltares en in de praktijk al laten zien. Het ligt voor de hand om daar snel mee te starten zonder daar nog diepere beoordelingen aan te wijden. Uiteraard wordt wel getoetst aan effectiviteit en efficiënt, alsmede aan de uitgangspunten op inhoud. Daarmee ontstaat een 'startpakket kort termijn' waarvoor onderzoek en verkenning gaan starten. Het startpakket is dan als volgt:

- Vergroten van de afvoercapaciteit bij Valkenburg
- Vergroten van de afvoercapaciteit van de Geulmonding
- Waterkering bij Bunde, langs de Roer en langs de Geleenbeek in de buurt van Sittard
- Aanpak Adelante Valkenburg
- Deelname aan Gebiedsontwikkeling Valkenburg-Oost (Valkenheim, Geerlingshospice)

Voor de korte termijn kansen onder de pakketten 3 en 4 geldt een meer inhoud gedreven beoordelingsmethodiek. Die methodiek gaat via twee stappen afwegingskader en een multi-criteria analyse. Voorbeelden van korte termijn start in deze pakketten:

- Verandering in landgebruik (bijvoorbeeld van akkerland naar grasland)
- Water uit bebouwd gebied laten infiltreren en toename verhard oppervlak voorkomen
- Water bergen in de haarvaten
- Overstromingsvlaktes benutten, bijvoorbeeld bovenstrooms van Nijswiller, Eys, Mechelen en Gulpen.

#### Eerste afwegingskader

Om het kaf van het koren te scheiden (niet alle aangedragen kansen of maatregelen zullen bijdragen aan een robuuster watersysteem) zullen de aangedragen maatregelen een eerste beoordeling ondergaan. Daarvoor is onderstaand beslismodel richtinggevend. De hieronder gepresenteerde systematiek is thans nog bedoeld als richtinggevend. Een in te stellen projectteam (we noemen dat de kansenbrigade) zal deze systematiek eerst verder verfijnen en definitief maken alvorens deze toe te passen.

	Schade beperkend effect	Geen schade beperkend effect
Geen ongewenste afwenteling	<b>A</b> 2 <sup>e</sup> afwegingskader	<b>C</b> Eigen initiatief, niet WRL
Ongewenste afwenteling	<b>B</b> Onderdeel integrale afweging ontwerpsoor	<b>D</b> Afwijzen

Bij deze eerste stap wordt dus gezien of het idee of plan vanuit wateroverlast en waterveiligheid een gunstige bijdrage levert aan het verbeteren daarvan. Daarnaast wordt gezien of als gevolg van het plan redelijkerwijs kan worden beoordeeld of elders een ongewenste achteruitgang van de waterveiligheid optreedt (waterbedeffect). De uitkomsten vallen dan in de Categorie A t/m D.

#### Categorie A.

Is de beoordeling op beide criteria positief, dan kan het idee door naar de 2e stap in het afwegingsproces. Hierna worden criteria benoemd om hier invulling aan te gaan geven.

#### Categorie B.

Als sprake is van een schade beperkend effect, maar er zijn boven- en benedenstroomse ongewenste effecten te verwachten, dan kan het idee alleen als onderdeel van de integrale stroomgebiedsplannen afgewogen worden. Het plan zal dus in het ontwerpsoort van WRL afgewogen worden.

#### Categorie C.

Als het antwoord op de eerste vraag negatief is, maar er zijn geen nadelige effecten in het stroomgebied, dan voegt het plan feitelijk niets toe voor WRL en zal daar dus ook geen onderdeel van kunnen zijn. Vanwege het ontbreken van nadelige effecten op het stroomgebied verzet er zich ook niet gelijk iets tegen vanuit WRL. Dan zal dit plan door de indiener zelf ter hand moeten worden genomen.

#### Categorie D.

Als het antwoord op beide vragen negatief is dan moet het plan afgewezen worden en ook niet los van WRL worden uitgevoerd.

### Tweede afwegingskader

Bij de tweede stap wordt bepaald of WRL een rol heeft bij het verder oppakken van het idee of de maatregel, waarbij naar twee aspecten wordt gekeken. Op de eerste plaats beoordelen we of het idee of plan gericht is op een lokaal knelpunt en feitelijk solitair kan worden opgepakt door de partnerorganisatie omdat het volledig binnen het takenpakket en/of de zorgplicht van deze partnerorganisatie valt. Daarnaast is de financiering relevant. Beoordeeld wordt of voor de financiering middelen binnen de reguliere begroting vrij zijn (te maken), dan wel de uitgaven volledig kunnen worden gedekt uit daarvoor bestemde heffingen of reserves. Ook wordt bekeken of aanspraak gemaakt kan worden op bijdragen van derden, bijvoorbeeld de DPRA-gelden. Voor deze stap is onderstaand beslismodel van toepassing.

	Om tot realisatie te komen is (co) financiering van WRL nodig	Kan volledig worden gefinancierd buiten WRL
Levert redelijkerwijs een bijdrage aan het verkleinen van de kans op wateroverlast op systeemniveau	<b>A</b> Oppakken en Prioriteren	<b>C</b> Eigen initiatief aandrager, eventueel faciliterende rol WRL
Heeft slechts zeer lokaal effect	<b>B</b> Eigen initiatief aandrager, eventueel financiële bijdrage WRL	<b>D</b> Solitair oppakken partner- organisatie, geen rol WRL

### Prioritering

Maatregelen, kansen of ideeën die bij het tweede afwegingskader in de **A**-categorie vallen worden verder beoordeeld.

Daarvoor is als eerste onderstaande multi criteria analyse opgesteld. Met het nog in te stellen projectteam zal deze definitief worden gemaakt en aan de Regionale Actietafel worden voorgelegd. Doel hiervan is om de aangedragen kansen, ideeën en maatregelen snel te prioriteren. Zodoende gaat de inzet de komende tijd zoveel mogelijk naar de meest kansrijke en meest effectieve korte termijn maatregelen. De beoordeling per criteria geschiedt overwegend op basis van expert judgement en brede consensus. Het beoordelingskader is als volgt:

	Zeer positief	Positief	Neutraal	Negatief	Zeer negatief	Wegingsfactor
Beoordeling	2	1	0	-1	-2	1-3

De volgende criteria en wegingsfactoren worden daarbij gehanteerd:

	Criteria	Beoordeling	Weging	Score
<b>Criteria die de effectiviteit van de maatregel meten</b>	Bijdrage waterveiligheid/-overlast lokaal			
	Bijdrage waterveiligheid/-overlast systeem			
	Inschatting inspanning irt bescherming			
	Inschatting te vermijden schade			
	Inschatting kosten-baten			
<b>Criteria die het effect op integrale aspecten meten</b>	Effect op zorgvoorzieningen en onderwijs			
	Effect op wonen			
	Effect op de (regionale) economie			
	Effect op mobiliteit/(vitale) infra			
	Effect op landbouw			
	Effect op landschap en ruimtelijke kwaliteit			
	Effect op natuur			
	Effect op droogteproblematiek			
<b>Criteria die betrekking hebben op de uitvoerbaarheid</b>	Inschatting dat de maatregel uitvoerbaar is			
	Inschatting uitvoerbaarheid voor 2026			
	<b>TOTAAL</b>			

### 3.1.2 Aanpak pijler 2 Water en Bodem sturend

Voor de pijler Water en Bodem sturend betekent het ontwerpsspoor dat de insteek in het begin van het ontwerp procesgericht is op ondersteuning op de te maken (bestuurlijke) keuzes. Dit wordt ingevuld door het bieden van afwegingskaders en (integrale) kwaliteitscriteria. In eerste aanleg zal dit op strategisch en beleidsmatig niveau zijn. Verderop in het proces zal dit meer locatie specifiek worden.

Naarmate het ontwerpsoort vordert, wordt ook duidelijk waar vanuit de pijler Water en Bodem Sturend behoefte is aan een meer regulerende en verordenende insteek (en dus óf/meer juridisch van aard zullen zijn).

Voor de invulling van pijler Water en Bodem Sturend zijn de volgende producten cq. activiteiten gedefinieerd:

<b>1</b>	<b>WBS als invulling laag meerlaagsveiligheid voor WRL</b>
1.1	Voortgang implementatie aanbevelingen Beleidstafel Hoogwater en Wateroverlast;
1.2	Integraal handelingsperspectief 'Ruimte voor water';
1.3	Kaart "Ruimte voor water";
1.4	Handreiking beoordelingscriteria;
1.5	Grondstrategie;
1.6	Overige instrumenten (subsidie e.d.).
<b>2</b>	<b>WBS handreiking voor heel Limburg</b>
2.1	Ontwikkeling integraliteitstoets;
<b>3</b>	<b>Verankering in RO/regels</b>
3.1	Verkenning risicogerichte normering
3.2	Besluitvorming regionale normering
3.3	Verankering in POVI (en/of GOVI)
3.4	Opname regels in Omgevingsverordening/Omgevingsplan/Waterschapsverordening
3.5	Verkenning tijdelijke voorzorgmaatregelen

De producten/activiteiten worden hieronder kort toegelicht.

#### *Ad 1.1 Voortgang implementatie aanbevelingen Landelijke beleidstafel Wateroverlast en Hoogwater*

De aanbevelingen uit de landelijke beleidstafel zijn vertaald naar het Programma WRL. De aanbevelingen waarvoor WRL als (regionaal) trekker is aangewezen, zijn onderdeel van de activiteiten van het Programma. Voor pijler Water en Bodem Sturend zijn de volgende aanbevelingen genoemd:

- Aanbeveling 4      Maak de aanpak van normering wateroverlast meer risicogericht.
- Aanbeveling 5      Werk toe naar juridisch instrumentarium 'Ruimte voor kleine wateren'.

De twee aanbevelingen worden hierna bij 3.1 respectievelijk 3.3, 3.4 en 3.5 toegelicht.

#### *Ad 1.2 Integraal handelingsperspectief 'Ruimte voor water'*

Vanuit de separate en parallel lopende trajecten zoals Limburgs Programma Landelijk Gebied (NPLG/LPLG), maar ook bijvoorbeeld Panorama Zuid-Limburg en NOVEX Zuid-Limburg, wordt een integraal doelstellingen overzicht geboden, waarin het waterveiligheidsbelang ten opzichte van de andere trajecten is gepositioneerd. Deze integrale inzichten worden gebundeld in een 'belangenfoto', die periodiek wordt actualiseerd. Hierin wordt per ontwikkeling beschreven wat de impact op het Programma WRL is, en andersom. Hieruit zal de hoofdlijn af te leiden zijn voor het integraal handelingsperspectief 'Ruimte voor water', waarin duidelijk wordt hoe de samenwerking en relaties organisatorisch worden geborgd tussen de programma's. Bij het Programma WRL zal een taakverdeling gemaakt worden om de voortgang in het ontwerpsoort te vertalen naar consequenties voor de andere parallel lopende programma's en activiteiten. Andersom zal bij de andere programma's gevraagd worden een liaison-functie in te richten. Een concreet voorbeeld is de in te richten afstemmingsstructuur NOVEX Zuid-Limburg.

### *Ad 1.3 Kaart 'Ruimte voor water'*

Vanuit het Programma WRL wordt een kaart opgesteld die uitspraken doet over het principe 'Ruimte waar het kan, maatregelen waar het moet'. De kaart richt zich op het begrenzen van gebieden die voor het functioneren van het beekdalsysteem essentieel zijn vanuit het perspectief om inwoners beter voor te bereiden en te beschermen tegen de extreme gevolgen van wateroverlast als gevolg van de klimaatverandering.

Net zoals bij het integraal handelingsperspectief 'Ruimte voor water' zal deze kaart met de stappen van het ontwerpspoor steeds concreter en bijgesteld worden. Bij de start van het proces zal een zogenaamde 0-kaart worden opgesteld. Die zal o.a. bestaan uit de categorieën die reeds in vastgesteld beleid (bestemmingsplannen gemeenten, legger en keur Waterschap, groen-blauwemantel uit de Provinciale omgevingsverordening, beekdalen) en natuurbeken/omgevingsgericht water (Provinciaal Water Programma) zijn opgenomen. Tevens wordt op basis van LIWA (Limburgse Integrale Wateranalyse) een kaart gemaakt die zoekgebieden aangeeft met kansen voor het vergroten van het vasthouden van regenwaterwater in de bodem.

### *Ad 1.4 Handreiking uitgangspunten en criteria*

Per fase van het ontwerpspoor zullen bij de start van de betrokken fase uitgangspunten worden opgesteld. Aan het eind van de fase zullen ter ondersteuning van de besluitvorming beoordelingscriteria worden uitgewerkt. De functioneel technische criteria (zoals effectiviteit en uitvoerbaarheid) zullen in pijler 1 Fyieke Maatregelen worden uitgewerkt. In pijler 2 Water en Bodem Sturend zullen de maatschappelijke criteria worden opgesteld. Bij de uitwerking daarvan zal voortgeborduurd worden op het gedachtegoed van het model van de brede maatschappelijke welvaart.

### *Ad 1.5 Grondstrategie*

Een heel belangrijke voorwaarde om uiteindelijk succesvol uit te voeren is de beschikbaarheid van grond om fysieke maatregelen te kunnen nemen en een geschikt kader om bijvoorbeeld een bepaalde vorm van grondgebruik te borgen. Hierbij is de ervaring dat samenwerking op gebied van grond een belangrijke succesfactor is in projecten. In verschillende stappen zal toegewerkt worden naar een grondstrategie.

Stap 1 is een verkenning waarin allereerst de verwachtingen en bereidheid tot samenwerking onderzoeken bij de gezamenlijke overheden (in eerste instantie de partners in het Programma WRL). De centrale vraag: is er bereidheid tot het gemeenschappelijke onderbrengen van eigendom in een grondbank of is er bereidheid gericht op het delen van kennis over grondposities en grondmobiliteit?

Stap 2 is om aankoopvoorwaarden en regelingen op elkaar af te stemmen en complementair te maken, in relatie tot de verschillende opgaven in het ruimtelijk domein (w.o. Limburgs Programma Landelijk Gebied).

Stap 3 is te komen tot één grondstrategie die over de verschillende opgaven heen.

Het spreekt voor zich dat de verschillende stappen besluitvorming vragen van de Regionale Actietafel en de deelnemende organisaties afzonderlijk.

(Anticiperende) aankoopkansen en of kansen voor het maken van beheerafspraken die in die periode zich voordoen zullen aan de Regionale Actietafel ter besluitvorming worden voorgelegd, voor zover hier WRL-middelen voor worden ingezet.

Het cluster Grond en Vastgoed van de Provincie zal gevraagd worden de opdracht aan te nemen om hier invulling aan te geven.

### *Ad 1.6 Stimuleringsregelingen*

Na verkenning van alle huidige subsidie en stimuleringsregelingen die kunnen bijdragen aan de doelen van het Programma WRL wordt gekeken op basis van effectiviteit of bestaande subsidieinstrumenten uitgebreid of versterkt kunnen worden. Tevens zal onderzocht worden of specifieke nieuwe stimuleringsregelingen wenselijk zijn.

Vanuit WRL zullen uitgewerkte voorstellen via de Regionale Actietafel aan de deelnemende organisaties worden voorgelegd. De uiteindelijke invoering en uitvoering daarvan zal door een van deze worden opgepakt. Programma WRL gaat zelf geen stimuleringsregelingen uitvoeren.

### *Ad 2.1 Ontwikkeling integraliteitstoets water*

Dit instrument (integraliteitstoets) richt zich op voor het Programma WRL externe ontwikkelingen die in de stroomgebieden gedurende de uitvoeringen van Programma zich (gaan) voordoen. Dit vormt een hulpmiddel om in voorstadia van particuliere initiatieven tot aanpassing en afstemming te komen of eisen te stellen. De integraliteitstoets richt zich met name op afwegingen op bestemmingsplan niveau (gemeentelijk Omgevingsplan, Waterschapsverordening).

De borging van het instrument kan plaatsvinden op het niveau van de Provinciale omgevingsverordening, de Waterschapskeur en de gemeentelijke Omgevingsplannen.

### *Ad 3.1. Verkenning risicogerichte normering*

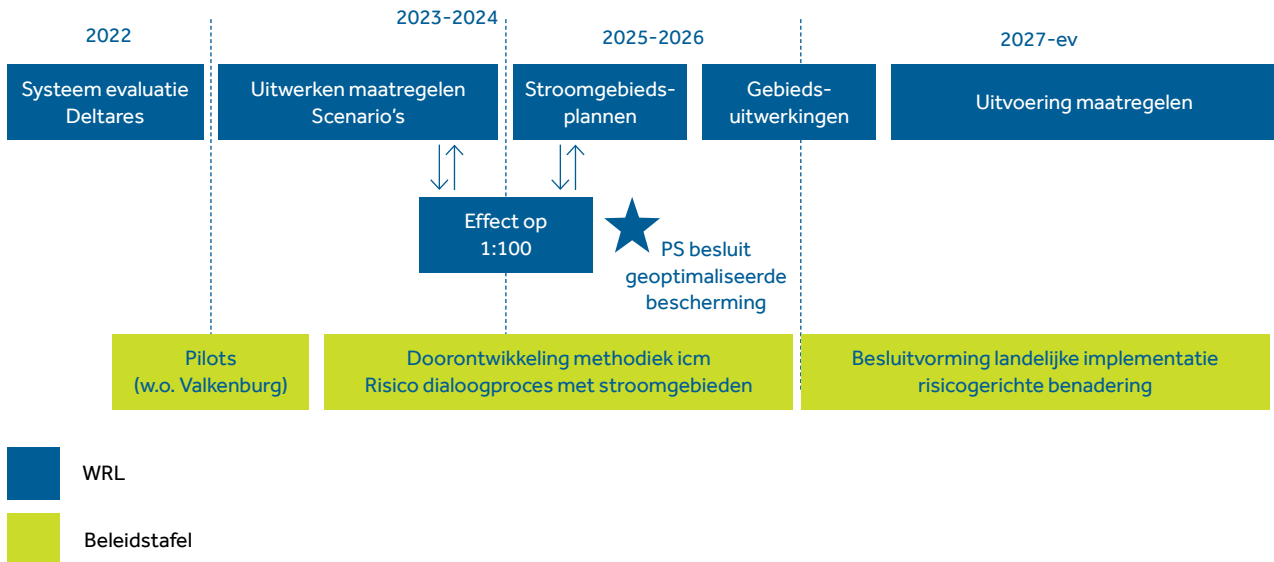
De uitgangspunten en systematiek van de huidige normering zijn door de watercrisis in een ander daglicht komen te staan. Mede ingegeven door het advies van de Landelijke Beleidstafel Wateroverlast en Hoogwater, is het gedachtengoed van meerlaags veiligheid centraal gesteld in de toekomstige aanpak van de hoogwateropgave. De focus verschuift daarin van het halen van een norm naar het meer focussen op het beperken van de gevolgen van hoogwater. Een risicogerichte benadering biedt daarin meer mogelijkheden:

- voor maatwerk en specifieke afweging;
- om het aspect 'veiligheid' mee te nemen;
- voor een gerichte afweging tussen collectieve zorgplicht en individuele verantwoordelijkheid.

Een werkgroep met vertegenwoordigers van Provincie en Waterschap is inmiddels hiermee aan de slag, aan de hand van een pilot voor het gebied van Valkenburg. Het proces dat doorlopen wordt, zal afgestemd worden op de fasering en processtappen van het ontwerpsoor. Hierin wordt met een iteratief proces de input vanuit pijler fysieke maatregelen gebruikt om te kijken of de huidige ambitie, om bij bebouwing ook in het heuvelland zoveel mogelijk te kunnen voldoen aan overstromingskansen van 1:100, kan worden behaald. Naar verwachting zal per deelgebied binnen de afzonderlijke stroomgebieden zicht komen of de kans op overstroming ten opzichte van de huidige norm (1:25) kan verbeteren. Per deelgebied en deelkaart kan aan Provinciale Staten voorgelegd worden of deze geoptimaliseerde bescherming ook vertaald moet worden naar een verbeterde norm.

Aan de hand van een pilot in een omliggend gebied van Valkenburg, wordt de methode technisch inhoudelijk verder uitgewerkt. Deze methodische uitwerking wordt ingebracht in het landelijk spoor dat er op gericht is om in 2027 besluitvorming voor te bereiden over de eventuele landelijke invoering van een dergelijk risicogericht stelsel. Uit de opschaling naar andere gebieden zullen nieuwe maatschappelijk cruciale functies in beeld komen (bijv. spoorwegen, zorginstellingen, drinkwatervoorzieningen e.d.) die ook om een risicogerichte vertaling vragen.

Na de methodische verkenning van de risicogerichte normering wordt een op de werkwijze van de risicodialogen in het kader van klimaatadaptatie gebaseerd proces ontworpen waarmee de methodiek ook maatschappelijk op draagvlak en uitvoerbaarheid kan worden beoordeeld.



Figuur 11

Zoals uit aanbeveling 21b van het eindadvies van de Landelijke Beleidstafel Wateroverlast en Hoogwater volgt, zullen de ervaringen en uitwerkingen in Limburg worden gedeeld met Rijkspartners, om zo input te geven aan de landelijke besluitvorming over het invoeren van het nieuwe normgerichte stelsel. Daarvoor is nodig dat in Limburg vooruitlopend op deze landelijke besluitvorming met nieuwe concepten geëxperimenteerd kan worden.

### Ad 3.2. Besluitvorming regionale normering

Naar verwachting zullen Provinciale Staten vanaf eind 2025 kunnen besluiten over de wenselijkheid en mogelijkheid om binnen de huidige (wettelijke) systematiek over te gaan tot een verbeterde (hogere) beschermingsnorm voor deelgebieden binnen de stroomgebieden van Geul, Geleenbeek en Roer die door de maatregelenpakketten van WRL een verbeterde bescherming zullen gaan krijgen.

Voor de overige stroomgebieden speelt deze discussie in mindere mate omdat reeds voldaan wordt aan de ambitie om bebouwde gebieden een bescherming van 1:100 te kunnen geven.

### Ad 3.3 en 3.4 Verankering in POVI en omgevingsverordening

Afhankelijk van de concreetheid, de toegevoegde waarde richting maatschappelijke actoren, de mate waarin het sturend en juridisch bindend kan zijn, zal afgewogen worden of de geformuleerde criteria, de kaart en watertoets 2.0 opgenomen zal worden in het Provinciale en Gemeentelijke Omgevingsplan, Keur/Waterschapsverordening als ook in noodzakelijk geachte juridische instrumenten zoals bijvoorbeeld de Provinciale Omgevingsverordening.

### Ad 3.5 Verkenning tijdelijke voorzorgsmaatregel

De consequentie van het volgen van het ontwerpspoor is dat er enkele jaren (afhankelijk van doorlooptijd ontwerpspoor) verstreken zijn voordat besluitvorming over het noodzakelijk geachte juridisch instrumentarium kan plaatsvinden. Daarom is gestart met een korte verkenning bij de partners van het Programma WRL of het wenselijk is om voor de overbruggingsperiode een vorm van overgangsbeleid, aanvullend op de bestaande kaders, te formuleren vanuit het voorzorgsbeginsel.

#### 3.1.3 Aanpak pijler 3 Klimaatbewustzijn en zelfredzaamheid

Voor de pijler Klimaatbewustzijn en zelfredzaamheid betekent de aanpak via het ontwerpspoor dat de drie sporen (early warning, gereedschapskist en communicatie) binnen de pijler (zie 2.3.3) ingericht worden en resultaten opleveren die aan het doel van de pijler en het Programma in zijn geheel bijdragen. De acties richten zich in eerste instantie op de Limburgse samenleving, waarbij naarmate het ontwerpspoor vordert, op locatieniveau ingezoomd wordt. Tegelijkertijd zijn er producten en activiteiten concreet te formuleren en snel beschikbaar te maken. Daarmee is er een autonome dynamiek binnen de pijlers.

Spoor 1 Early warning en Spoor 2 Gereedschapskist dragen zorg voor de diensten en producten op het gebied van voorspellen, waarschuwen en handelingsinstructie en het verhogen van de zelfredzaamheid. Spoor 3 Communicatie zorgt dat deze producten en diensten communicatief en participatief landen in de omgeving. Spoor 3 adviseert en faciliteert bij de communicatie over het instrumentarium dat binnen de sporen 1 en 2 ingezet wordt. Dit geldt ook voor de communicatieve en participatieve vertaling voor de pijlers 1 & 2.

Hierna volgt de aanpak op hoofdlijnen.

#### **SPOOR 1: EARLY WARNING SYSTEEM: (VOORSPELLEN, WAARSCHUWEN EN HANDELINGSINSTRUCTIE)**

In opdracht van het Programma WRL ontwikkelt Waterschap Limburg een early-warning systeem waarbij inwoners op basis van in ieder geval weers- en afvoervoorspellingen van het regionale en hoofdwatersysteem op maat worden geïnformeerd over de verwachte wateroverlast in hun directe omgeving.

Early-warning systemen krijgen een nieuwe en stevigere impuls. Het Programma WRL stemt daarbij af welke partij, wat, wanneer communiceert over het Early-warning systeem.

Het uitbreiden en optimaliseren van (meet)data maakt dat weersverwachtingsmodellen eerder en beter kunnen voorspellen. Hierdoor weten inwoners sneller wanneer er kans is op wateroverlast zodat zij tijdiger kunnen handelen en daardoor beter beschermd en voorbereid zijn tegen de gevolgen van wateroverlast.

<b>1</b>	<b>Early warning</b>
	Samenwerken opzetten verbetering Early warning systeem
<b>A</b>	<ul style="list-style-type: none"> <li>• Samenwerking Interreg m.b.t. het EmfloodResilience project</li> <li>• Samenwerken met het Interreg-project Marhetak</li> <li>• Technische verbetering early warning</li> </ul>
<b>B</b>	<ul style="list-style-type: none"> <li>• Early warning in relatie tot preventie en voorbereiding</li> <li>• Early warning in relatie tot crisisbeheersing</li> </ul>



*Ad 1A*

De genoemde samenwerkingen zijn in internationaal verband met betrokkenheid van Duitsland, België en Nederland. Het Interreg-project EmfloodResilience (leadpartner Waterschap Limburg) omvat de opleveringen van 6 werkpakketten uiterlijk 31 december 2023:

1. Verbetering van neerslagdata evt door uitbreiding van het netwerk van weerstations
2. Intensivering van de hoogwaterafvoermetingen en –voorspellingen;
3. Voorspellingsmodellen (Ruhr) verbeteren (klaar voor het berekenen van extremen) en inventariseren van locaties voor Living Lab;
4. Verbetering van de kartering van overstromingsgevaar en overstromingsrisico; verbeteren van dynamische buffering en klimaatadaptieve legger;
5. Verbeterde effectbeoordeling;
6. Implementeren voor voorbeeldsituaties zoals het stroomgebied van de Worm en inrichtingsplannen.

Het Interreg-project Marhetak (leadpartner EMRIC) omvat de oplevering van 5 werkpakketten uiterlijk 31 december 2023:

1. Verbeterde voorspellingsmodellen en informatie-uitwisseling;
2. Gezamenlijke grensoverschrijdende risicobeoordeling;
3. Gecoördineerde grensoverschrijdende crisisbeheersing;
4. Euregionale risico- en crisiscommunicatie;
5. Gezamenlijke euregionale evaluatie.

Vanuit het programmateam WRL is een regisseur benoemd die als opdrachtgever fungeert en zorgt voor samenhang en een integrale benadering van het systeem door ook andere (buitenlandse en innovatieve) ontwikkelingen en partners samen te brengen binnen dit spoor.

De technische uitwerking vindt plaats binnen de verschillende expertises van Waterschap Limburg. Daarbij worden de resultaten van de diverse deelprojecten samengebracht en uiteindelijk vertaald naar data die ervoor zorgen dat inwoners sneller en beter gewaarschuwd worden bij plotselinge wateroverlast. Een overzicht van deze deelprojecten zijn – naast bovengenoemde Interreg-projecten:

- Weather Impact - Zware buien voorspelling
- Pilot Waarschuwing wateroverlast (W2O) van Weather impact
- Samenwerking KNMI, HHNK, HDSR inzake betere voorspellen
- Doorontwikkelen voorspeltool wateroverlast pluvatieel (W2O<sup>2</sup>)
- Ontwikkeling Kirstens radar Aken
- EFAS CEMS Global Flood Forecasting and Monitoring
- Uitbreiding meetnet regenmeters

*Ad 1B*

Binnen de verbetering van het early warning systeem gaat het niet alleen om de verbetering van het voorspellen, maar ook over het tijdig waarschuwen van de inwoners met rechtstreekse informatie en het bieden van een handelingsperspectief.

Binnen het Programma vervult pijler 3/spoor 1 een faciliterende rol door te zorgen dat de data van de verschillende (internationale) meetpunten in een vroegtijdig stadium, in een begrijpelijke vorm en locatie specifiek terecht komt bij de inwoners. De technische implementatie van meetsystemen maakt geen onderdeel uit van pijler 3, wel de communicatieve vertaling van het eindproduct naar de gebruikers ervan. De kant-en-klare (gebruiksvriendelijke) data wordt aangeleverd en vertaald naar communicatieproducten, die onder ander door campagnes bekend worden gemaakt bij het publiek.

Een ander spoor binnen early warning is de koppeling – al dan niet digitaal – aan consequenties voor gebieden. In het licht van een optimale crisisbeheersing helpt het vroeg bekend zijn van de impact van hoogwater op bepaalde gebieden de crisisorganisatie bij het in beeld hebben van urgenties en prioriteringen of in voorbereidingen van crisis. De vertaling van deze data richting de verschillende doelgroepen wordt vertaald naar bruikbare communicatietools. Dit wordt opgepakt onder verantwoordelijkheid van programma WRL in samenspraak met de uitvoerende organisaties en met andere relevante partners zoals de veiligheidsregio's Limburg-Noord & Zuid-Limburg, gemeenten en de buitenlandse partners zoals de Wasserverbände in Duitsland, de SPW en Vlaamse Waterweg in België.

## SPOOR 2: GEREEDSCHAPSKIST VOOR INWONERS (VERHOGEN ZELFREDZAAMHEID)

In het licht van het Programma ontwikkelt Waterschap Limburg een 'gereed-schapskist' voor inwoners. De 'gereed-schapskist' omvat diverse maatregelen die inwoners zelf preventief of ten tijde van een mogelijke wateroverlast situatie kunnen nemen om de overlast of de gevolgen van wateroverlast voor zichzelf of anderen te verminderen (preventieve en correctieve maatregelen). Het betreft maatregelen van inwoners, in aanvulling op de maatregelen, die de betrokken overheden vanuit hun taak en verantwoordelijkheid nemen.

<b>2</b>	<b>Gereed-schapskist voor inwoners (verhogen zelfredzaamheid)</b>
	Maatregelen zelfredzaamheid verzamelen en coördineren.
<b>C</b>	<ul style="list-style-type: none"> <li>• Overzicht genereren van bestaande maatregelen bij eigen organisaties en in het buitenland</li> <li>• Aan de slag met Water Advies Teams</li> </ul>
<b>D</b>	Ontwikkeling en financiering Stimuleringsregeling Zelfbescherming Wateroverlast
<b>E</b>	Individuele maatwerkoplossingen kwetsbare panden en objecten in kwetsbare gebieden
<b>F</b>	Advisering vanuit de Woonwijzerwinkel(s)
<b>G</b>	'Draaiboek voor buurten' uitrollen over alle Limburgse gemeenten
	Effectiviteit van de maatregelen integreren in communicatiecampagne(s)/plannen
	Specifieke communicatieproducten:
<b>H</b>	<ul style="list-style-type: none"> <li>• Actualiseren brochure 'Wateroverlast in je woning' en verbreden doelgroep</li> <li>• Relevante informatie over verzekeringen en risicokaarten beschikbaar stellen</li> <li>• Ontwikkeling 'Overstromingsveilig bouwen' voor inwoners</li> </ul>

Vanuit bestaande initiatieven en programma's, zoals 'Waterklaar' en 'Water in Balans', zal gewerkt worden aan het versneld uitrollen van een provinciebreed systeem van preventieve en correctieve maatregelen die door inwoners ingezet kunnen worden. Hiermee wordt de zelfredzaamheid vergroot. Daarbij wordt breder gekeken dan de huidige zorgplicht waar nu door het Waterschap aan voldaan moet worden. Bestaande en nieuwe initiatieven en plannen worden waar mogelijk opgepakt en geoptimaliseerd, zodat ze een zo groot mogelijke impact hebben op het vergroten van de zelfredzaamheid van de inwoners

van Limburg. Daarbij wordt in eerste instantie gefocust op de mensen, panden en gebieden die door de watercrisis van '21 getroffen zijn. Denk daarbij aan onder andere advies op maat (Water Advies Teams, deelname aan de Woonwijzerwinkels, concrete checklists, draaiboeken, etc).

De ambitie van zelfredzaamheid richt zich bij de start op iedereen in heel Limburg, zodat een breed publiek breed wordt geïnformeerd. Als er vervolgens in de aanpak geprioriteerd moet worden, dan wordt de volgende prioritering zoals aanbevolen door de Landelijke Beleidstafel gehandteerd:

1. Slachtoffers
2. Kwetsbare objecten
3. Kwetsbare gebieden
4. Overigen

Deze prioritering sluit niet alleen aan bij de urgentie voor het nemen van maatregelen op een bepaalde plek, maar eveneens bij de mate waarin in een gebied het besef aanwezig is dat ook eigen maatregelen nodig zijn. Die urgentie en dat besef zullen immers het grootst zijn in gebieden die het hoogwater (of de dreiging daarvan) eerder zelf hebben ervaren. Binnen deze categorieën worden de doelgroepen inwoners, bedrijven, instellingen, 'monumentale' panden en jongeren/kinderen op een voor hen aansprekende wijze benaderd.

#### *Ad 2C*

Op korte termijn wordt aan de slag gegaan (conform aanbevelingen Deltares) met de kwetsbare panden langs de Roer en meer specifiek ook bij de inwoners die in juli 2021 slachtoffer waren bij de watercrisis. In aanloop naar een robuuste inrichting, wordt hier een pilot uitgevoerd waarbij inwoners op perceelsniveau geadviseerd worden welke waterkerende maatregelen zij kunnen nemen.

#### *Ad 2D*

Er wordt een werkgroep ingesteld om een laagdrempelige en doelmatige Stimuleringsregeling Zelfredzaamheid Wateroverlast op te zetten, met voldoende budget om aanvragen van slachtoffers, kwetsbare panden/objecten en kwetsbare gebieden te ondersteunen. Er wordt niet alleen gekeken naar financiële ondersteuning voor maatregelen, maar ook naar de inzet van deskundigen (het Water Advies Team) en het (gratis) (tijdelijk) beschikbaar stellen van materialen. De regeling kan in de toekomst uitgebreid worden naar een brede klimaat adaptatie regeling.

Eerst worden alle bestaande subsidieregelingen waarvan gebruik gemaakt kan worden geïnventariseerd.

#### *Ad 2E*

Individuele maatwerkoplossingen op perceelsniveau zijn na een integrale afweging tussen pijlers 1, 2 en 3 of andere afwegingen mogelijk in de gevallen dat bescherming nodig is en kunnen (vooruitlopend daarop) genomen worden. De maatwerkoplossingen kunnen ook worden geboden om de tijd naar een robuuste oplossing te overbruggen.

Individuele maatregelen op perceelsniveau die reeds worden gefinancierd vanuit het Waterschap Limburg als onderdeel van de zorgplicht, vallen buiten de scope van het Programma WRL. Vanuit WRL kan echter wel gekeken worden naar de panden of objecten die 'tussen wal en schip' vallen. Dit wordt per casus bekeken en beoordeeld.

#### Ad 2F

Vanuit de Woonwijzerwinkel(s) wordt nu al ondersteuning geboden aan inwoners voor duurzaam wonen. De ambitie is om de inzet van de Woonwijzerwinkel - in eerste instantie in Kerkrade - te verbreden naar het stimuleren van klimaat- en waterbewustzijn en zelfredzaamheid om deze producten en diensten uit te breiden naar meer locaties, verspreid over Limburg. De werkgroep Zelfredzaamheid wordt hiervoor ingesteld en begeleidt niet alleen het overleg, maar maakt ook al een begin met de invulling van de volgende diensten, die via de Woonwijzerwinkel(s) worden aangeboden: informatieverstrekking, (deskundigen)advisering (aan huis) over de te nemen maatregelen, (centrale) aanschaf of gratis (tijdelijke) beschikbaarstelling van materialen, het inventariseren en inschakelen van deskundige aannemers en subsidiemogelijkheden voor zelfredzaamheid.

#### Ad 2G

Gemeenten gebruiken het 'Draaiboek voor buurten' in alle (kwetsbare) buurten om inwoners, maar ook bedrijven en instellingen om zelf stil te laten staan bij de (hoog)water risico's en zich daarop voor te bereiden. Desgewenst maken zij op basis van de draaiboeken afspraken met de buurten en leggen die vast. Die afspraken kunnen betrekking hebben op bijvoorbeeld gemeenschappelijke maatregelen voor de gehele buurt, het beschikbaar stellen van zandzakken en schotten, informatie tijdens een crisis, evacuatie routes, enzovoorts. Naast het draaiboek is er ook een format beschikbaar voor het opstellen van een hoogwaterplan op wijk-/stadsdeelniveau. Meerssen en Baarlo worden bij de draaiboeken en de hoogwaterplannen als voorbeelden genoemd. Er is ondersteuning bij het opstellen van de draaiboeken (en bijvoorbeeld bij een jaarlijkse oefendag) en bij het opstellen van de hoogwaterplannen vanuit de Woonwijzerwinkel(s) via coaches.

Samen met de gemeenten wordt een actieplan opgesteld om het gebruik van het draaiboek en het hoogwaterplan te stimuleren en te begeleiden. Ook dit project wordt opgepakt door de werkgroep Zelfredzaamheid. Bij de Woonwijzerwinkel(s) worden coaches opgeleid die op buurt- en bedrijventerrein niveau worden ingezet om het opstellen van draaiboeken en hoogwaterplannen te begeleiden.

#### Ad 2H

Een effectieve communicatie is het credo. Daarom worden strategie, doelgroepen en soorten communicatiemiddelen in beeld gebracht door een ontwikkelteam (zie spoor 3). Voorbeelden in dit kader:

- Eén platform met alle informatie over water vóór, tijdens en ná een crisis (Waterklaar en/of een nieuw te bepalen platform);
- verschillende campagnes;
- mobiele informatiebus;
- structurele communicatie met partners via middelen van partnerorganisaties (communicatie van WRL via communicatiemiddelen partners);
- inwonersbijeenkomsten/buurtbezoeken;
- mogelijke uitbreiding met scenario's ten behoeve van waterveiligheid bij de Risk Factory Noord voor het Voortgezet Onderwijs en mogelijk eenzelfde aanpak in een toekomstige Risk Factory Zuid (lange termijn);
- ducatiecentrum waar de preventieve en correctieve middelen gedemonstreerd worden aan de inwoners, informatie gedeeld wordt over de watercrisis '21 en de plannen die er zijn dit aan te pakken.

### SPoor 3: COMMUNICATIE & PARTICIPATIE (VERGROTEN ZELFREDZAAMHEID EN KLIMAATBEWUSTZIJN)

Pijler 3 heeft als opgave te zorgen voor eenduidige communicatie en gedegen participatie met een effect voor het hele Programma richting de inwoners van Limburg. Het Programma wil in woord en beeld en in samenwerking met de deelnemende partners:

- Laten zien wat er al is gebeurd sinds de gebeurtenissen van juli 2021;
- Wat er op korte en op lange termijn gaat gebeuren;
- Inwoners bewust maken van de risico's, inwoners handelingsperspectief bieden en stimuleren om maatregelen te nemen. Het tijdig informeren over dreigende wateroverlast en hoogwatersituaties. Kortom: bewustzijn creëren (klimaat, waterveiligheid, zelfredzaamheid).

Het is van belang dat communicatie in gezamenlijkheid plaatsvindt met alle partners en dat de partners eenduidige boodschappen naar de omgeving sturen. Hiervoor is het nodig dat er regie en samenhang wordt gecreëerd op de communicatie van de betrokken organisaties en lopende programma's. Tevens is het van groot belang dat er participatief gewerkt wordt. Daarbij heeft het Programma een verbindende, faciliterende en adviserende rol. De omgeving centraal stellen en aansluiten bij de informatiebehoefte die er bij de inwoners leeft, is waar het om draait. Uit gesprekken met getroffen inwoners, informatiebijeenkomsten en gesprekken met communicatieadviseurs van gemeenten is gebleken dat er vanuit inwoners behoefte is aan duidelijkheid, aan één loket, aan één afzender, aan één aanspreekbare overheid. Tegelijkertijd hebben de partners ook een eigenstandige communicatiebehoefte en zichtbaarheid en willen we met name ook vraag gestuurd het juiste doen richting inwoners (participatief).

<b>3</b>	<b>Communicatie en Participatie (vergroten klimaatbewustzijn)</b>
<b>I</b>	Vanuit één loket communiceren
<b>J</b>	Zorgen voor een robuuste inrichting van de Communicatie en Participatie van WRL
<b>K</b>	<p>Relevante aanbevelingen van de Beleidstafel Hoogwater en Wateroverlast verwerken in deelprogramma:</p> <ul style="list-style-type: none"> <li>• Onderzoek behoeftes inwoners: breng waterbewust handelen zorgvuldig in kaart en maak het eenvoudig en persoonlijk relevant</li> <li>• Geef meer prioriteit aan waterbewustzijn in zowel formele als informele educatie</li> <li>• Benut de potentie bij het MKB door pilots op te zetten met ondernemers die koploper zijn in hun branche</li> </ul>

#### AdI

Programma WRL richt één centrale plek/platform in waar inwoners eenduidige en relevante informatie kunnen vinden, waar inwoners terecht kunnen met vragen en die door alle partners gecommuniceerd wordt voorzien in een grote behoefte bij de Limburgse inwoners. Anderstaligen worden niet vergeten.

Met dit platform kan het Programma WRL:

- de omgeving de relevante informatie bieden op één plek, toegankelijk en snel;
- de omgeving en de partners meenemen in de acties en activiteiten die voortkomen uit het programmateam;
- dienen als platform om ideeën en initiatieven uit te wisselen;

- faciliteren op het gebied van middelen en diensten;
- activiteiten ontwikkelen voor partners die daar zelf onvoldoende capaciteit en/of middelen voor hebben (toolkit, centrale campagnes, infobus, etc).

Hierdoor wordt de omgeving ontzorgd en wordt uniformiteit en samenhang in de communicatie gecreëerd.

Bezien wordt hoe bestaande platforms (bijv. 'Waterklaar', gericht op afkoppelsubsidies) en de in de toekomst gewenste informatie behoefte (informatie vóór, tijdens en ná wateroverlast) gecombineerd kan worden. Doel daarbij is: één platform waar alles te vinden is en goed vindbaar is.

#### *Ad J*

Het onderdeel Communicatie is op te delen in interne communicatie en externe communicatie. Horizontaal erdoorheen lopen procescommunicatie en participatie. Zie hoofdstuk 6.

#### *Ad K*

De volgende aanbevelingen uit de Beleidstafel zijn in het kader van pijler 3 relevant, met daaraan toegevoegd de vertaling daarvan naar de aanpak door Programma WRL.

#### **Aanbeveling:**

##### ***breng waterbewust handelen zorgvuldig in kaart en maak het eenvoudig en persoonlijk relevant.***

Van meet af aan wordt onderzoek gedaan naar de behoeftes van de inwoners. Zowel op het gebied van klimaatbewustzijn als de behoefte naar de manier van communicatie. Hierbij wordt zoveel mogelijk gebruik gemaakt van bestaande informatie en is daarnaast een eigen onderzoek uitgevoerd door Programma WRL. Het doel van dit onderzoek is enerzijds het achterhalen of:

- Inwoners van Limburg zich op dit moment bewust zijn van het klimaat, en de risico's die het klimaat, op het gebied van water, met zich meebrengt in hun (directe) woon- en leefomgeving;
- Inwoners zelf- en samenredzaam zijn in het geval van een risicosituatie, en in hoeverre zij voorbereidingen hebben getroffen of bereid zijn te treffen;
- Inwoners bereikbaar zijn via verschillende communicatiekanalen en welke informatiebehoefte zij hebben qua (inhoudelijke) communicatieboodschappen.

Anderzijds is het doel van dit onderzoek om tot concrete handvatten te komen voor de vervolgstappen en de optimalisatie van het op te stellen communicatiebeleid (bijvoorbeeld de communicatiecampagne). Met gebruik van de bestaande informatie en de resultaten van dit onderzoek zal er vanuit een longlist worden toegewerkt naar een shortlist, middels prioritering van acties.

Het eigen onderzoek vanuit WRL (nulmeting) zal jaarlijks herhaald worden om de effectiviteit van de gedane communicatie-inspanningen te meten.

#### **Aanbeveling:**

##### ***geef meer prioriteit aan waterbewustzijn in zowel formele als informele educatie;***

Vanuit het Programma WRL is in samenwerking met Waterschap Limburg en de Veiligheidsregio Noord-Limburg een waterveiligheidsscenario gerealiseerd binnen de bestaande Risk Factory Noord in Venlo. Op die manier kunnen leerlingen

van groep 8 en senioren gericht ervaren welke risico's er zijn op het gebied van water en wordt hen handelingsperspectief geboden. Onderzocht wordt of een uitbreiding richting het Voortgezet Onderwijs in Noord en meer specifiek op het gebied van waterbewustzijn mogelijk is. Daarnaast wordt ook verkend wat de mogelijkheden zijn voor een Risk Factory in Zuid. Naast deze activiteit zal ook een verdere uitbreiding van de samenwerking met Freek Vonk verkend worden en de bestaande gastlessen en educatiemateriaal van Waterschap Limburg verder uitgerold worden bij de partnersorganisaties.

#### **Aanbeveling:**

***benut de potentie bij het MKB door pilots op te zetten met ondernemers die koploper zijn in hun branche.***

Onderzocht wordt op welke manieren producten en diensten van koplopers ingezet kunnen worden om de doelen van het Programma te bereiken. Bezien wordt ook of dit wordt uitgebreid naar het gehele bedrijfsleven en naar instellingen. Daarnaast wordt nagedacht op welke wijze ondernemers en instellingen geadviseerd kunnen worden om bij te dragen aan de programmadoelen.

### **3.1.4 Strategie**

Het Programma WRL werkt in een netwerk van organisaties op regionaal, nationaal en internationaal niveau. De doelstelling van de component strategie is het borgen van de inbreng vanuit externe ontwikkelingen en specifieke belangen in de inhoudelijke aanpak van het Programma.

De opgave van het Programma Waterveiligheid en Ruimte is complex. Naast de korte/middellange en lange termijn inhoudelijke uitwerking, is het noodzakelijk om dit Programma in zijn totaliteit te bezien en te bezien in de context van politiek-bestuurlijke en maatschappelijke ontwikkelingen. De integraliteit met lopende programma's, projecten en ambities van partners en stakeholders wordt geborgd.

#### *Regionale strategie*

Naast het gevoel dat partijen zich aangesloten voelen dienen partijen met elkaar te werken aan een klimaatrobuuste omgeving. Dat speelt op het niveau van een gemeente, een dorp, een wijk, een akker, het natuurgebied en de haarvaten van het watersysteem. Hiertoe dient het bestuurlijk en ambtelijk netwerk geactiveerd te worden. Klimaatadaptatie verdient bovendien een plaats in ieder (ruimtelijk) plan en bij iedere ingreep in de fysieke omgeving.

Naast de regionale overheden is het belangrijk de overige doelgroepen (landbouw, natuur en milieu, drinkwaterwinning/vitale infrastructuur, recreatie, etc.) zo snel mogelijk goed aangesloten te krijgen.

#### *Nationale strategie*

Op nationaal vlak blijft het belangrijk om bewindspersonen en kamerleden mee te nemen in de voortgang en ontwikkeling van het Programma WRL. Via het Bestuurlijk Overleg Water wordt de voortgang van de opvolging van de adviezen van de Beleidstafel Hoogwater en Wateroverlast en door de 2e Kamer gemonitord.

#### *Internationale strategie*

Het Limburgse watersysteem is sterk afhankelijk van de beslissingen die in België en Duitsland worden genomen. Vrijwel alle beken en rivieren ten oosten van de Maas ontspringen in het buitenland. Denk aan de Niers, de Swalm, de Roer en de Wurm,

die vanuit Duitsland naar Nederland stromen. Of de Geul, de Gulp, de Voer en de Jeker, die vanuit België naar Nederland stromen.

De afgelopen jaren hebben de Provincie Limburg, Waterschap Limburg en gemeenten gewerkt aan het uitbouwen en versterken van de grensoverschrijdende contacten. De watercrisis 2021 heeft duidelijk gemaakt dat verdere internationalisering van het waterbeheer nodig is. Binnen de drie pijlers wordt in samenhang bekeken welke acties wanneer, waar en door wie moeten worden opgepakt. In paragraaf 3.1.5 wordt nader ingegaan op de internationale component.

Het Programma WRL kenmerkt zich onder andere door de verschillende faseringen in de uitwerking. De korte, middellange en lange termijn uitvoering wordt binnen de drie pijlers uitgewerkt. Het is tevens noodzakelijk om het Programma in zijn totaliteit te blijven bekijken, tegen het licht te houden van het gemeenschappelijke doel en waar nodig verbindingen te leggen met:

- lopende programma's en projecten van de partners;
- politiek en bestuurlijke ontwikkelingen;
- maatschappelijke trends en ontwikkelingen;
- helicopterview;
- de uitgevoerde stakeholder analyse.

### 3.1.5 Internationaal

Het Programma WRL ambieert het volgende te realiseren:

- een internationaal laagdrempelig netwerk;
- een actieve samenwerking op het niveau van projecten (thematisch);
- een actieve samenwerking op het niveau van stroomgebieden;
- een EU Klimaatadaptatie Fonds.

Hoe sterk de realisatiewens van het Programma WRL ook is, er is een grote afhankelijkheid van andere partijen om succesvol te zijn.

Internationalisering is in WRL een activiteit die alle pijlers raakt en waarbij de afstemming tussen en met de pijlers belangrijk is. Het netwerk en de Europese steun zijn faciliterend aan de pijlers, terwijl internationale samenwerking op stroomgebiedsniveau juist inzet vraagt vanuit de pijlers. De onderstaande werkwijze wordt hierbij gevolgd:

#### *Inventarisatie lopende samenwerkingen*

Vanuit het Programma WRL worden de verbindingen gelegd met lopende initiatieven, waaronder de initiatieven op rijksniveau, Oost-Nederland en de EU Missie Klimaatadaptatie. Er zal een continue afweging zijn ten aanzien van welke kennis kan worden gedeeld, welke verbindingen kunnen worden gelegd en waar kan worden aangehaakt of het Programma WRL zelf initiatieven moeten oppakken.

#### *Strategische vraagstukken agenderen:*

- Welke EU-fondsen raken onze doelstellingen en kunnen eventueel aangeboord worden om EU-middelen te verwerven?
- kan op Europees niveau een EU Klimaat Adaptatie Fonds worden ingericht, waaruit Nederland (en Limburg) na 2027 een substantiële bijdrage zou kunnen ontvangen?



*Tactische/operationele aanpak:*

- Klimaatadaptatieplannen op (grensoverschrijdend) stroomgebiedsniveau inclusief een grensoverschrijdende investeringsagenda;
- klimaatadaptatieplannen op (grensoverschrijdend) stroomgebiedsniveau voor waterkwaliteit en ecologie, inclusief een grensoverschrijdende investeringsagenda;
- beheerafspraken op stroomgebiedsniveau, inclusief grensoverschrijdende werkafspraken en financieel arrangement;
- een grensoverschrijdend alarmerings- en crisisbestrijding-systeem in geval van calamiteiten;
- vaste netwerken, waarbij reguliere overleggen kunnen georganiseerd worden;
- EU projectenportfolio wordt ontwikkeld mbt de voortgang wordt besproken (grenswaterhuis)
- Plannen die ontwikkeld werden n.a.v. de wateroverlast in 2021:Vlaanderen: 10 punten plan
  - Weerbaar Waterland;
  - Wallonie: Les Plans de Gestion des Risques d'Inondation pour la Wallonie 2021-2027;
  - Duitsland : Arbeitsplan 'Hochwasserschutz in Zeiten des Klimawandels'.

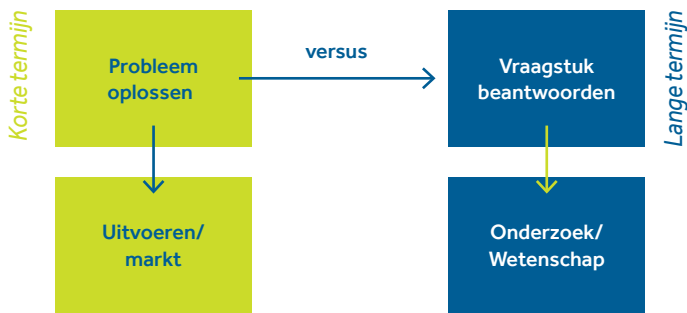
Uitdaging hierbij wordt het binnen de scope van het Programma WRL blijven en elke partner zijn eigen rol en verantwoordelijkheid te laten behouden. Zo vallen Waterkwaliteit evenals daadwerkelijk beheer en onderhoud buiten de scope van WRL, maar zijn wel belangrijke initiatieven voor het Programma WRL. Crisisbestrijding is eveneens geen onderdeel van WRL, maar wel van belang voor de inrichting van een Early warning systeem. Hier manifesteert zich de noodzakelijke samenwerking en afstemming tussen overheden, zoals met het Programma WRL is voorzien.

### 3.1.6 Kennisnetwerk

Er is een grote hoeveelheid informatie vrijgekomen naar aanleiding van de watercrisis in 2021. Op dit moment worden het Programma WRL en de verschillende overheden overladen met verzoeken, initiatieven, en ideeën vanuit de markt en voorstellen vanuit de wetenschap, met als doel het regionaal watersysteem te versterken. Het Programma WRL brengt hier overzicht in aan, om zo inzicht te krijgen in de haalbaarheid van deze verzoeken.

Voor de analyse en het vormgeven van maatregelen zal unieke kennis voor en over de Limburgse setting nodig zijn en worden ontwikkeld. Het Programma verzorgt een coördinerende rol in het ontwikkelen van het kennisnetwerk dat hiervoor nodig is. Daarvoor moet de kennis en kunde beheersbaar en inzetbaar worden gemaakt.

De ambitie is om binnen WRL een kennisnetwerk zodanig op te zetten dat kennis gedeeld en verder ontwikkeld wordt. Belangrijk hierbij is dat de kennis beschikbaar, toegankelijk, juist en actueel dient te zijn. De kennis dient aan te sluiten bij de kennisbehoefte/vraagstukken van het Programma WRL en de bijbehorende pijlers. Binnen de opzet van het kennisnetwerk van WRL zal onderscheid worden gemaakt tussen activiteiten op de korte termijn en de lange termijn. Op de korte termijn gaat het over een pragmatische kennisinfrastructuur. Hierbij zijn de marktpartijen de primaire partners, die nodig zijn voor snel ontwerpend onderzoek voor de activiteiten binnen de pijlers van WRL. Op de lange termijn betreft het een robuuste kennisinfrastructuur. Deze gaat uit van een wetenschappelijke benadering, en uit zichzelf als een lijn die doorgaat gedurende de implementatie van het Programma op de lange termijn.



Figuur 12

### Soorten onderzoek

Er is al veel kennis aanwezig maar ook nog veel kennis benodigd. Uit het onderzoek Deltares komt feitelijk een onderzoeksagenda voort. In dat onderzoek is ook geconstateerd dat de actualiteit en adequaatheid van modellen en data niet voldoende is.

### Wij onderscheiden op hoofdlijnen 3 soorten onderzoek:

1. **Fundamenteel onderzoek**, zoals onderzoek naar landgebruik in relatie tot infiltratiecapaciteiten zodat er een goede inschatting kan worden gemaakt van het vast te houden water in Limburg. Ook onderzoek naar grondwaterstanden en -stromingen kan helpen om gewenste en ongewenste effecten beter in beeld te brengen. Dit is belangrijk voor Limburg, maar ook voor het omliggende stroomgebied dat afwatert naar Limburg.

#### Vraagstukken fundamenteel onderzoek

Nu al benoemde vraagstukken zijn:

- Relatie diep grondwater en extreme neerslag
- Meer inzicht in infiltratiecapaciteit bij verschillende bodemsoorten en landgebruik
- Kans en effecten samenvallen hoogwatergolf regionaal watersysteem en Maas

2. **(Nader) verkennend onderzoek**, naar haalbaarheid en schaalbaarheid van type maatregelen en ideeën. Dit gaat om technische haalbaarheid, zoals de verkenning van de maatregelen die zijn benoemd in de watersysteemanalyse van Deltares. Maar ook om draagvlak, verdienmodellen, instrumentarium en regelgeving/beleid. Dit wordt afgestemd met pijlers 2 en 3.

3. **Ontwerpend onderzoek**. Het gedetailleerder uitwerken en toetsen op effectiviteit en haalbaarheid van concrete kansen en voorstellen die vóór 2026 of vóór 2030 kunnen worden gerealiseerd.

WRL stelt een onderzoeksagenda op met thema's in het fundamenteel onderzoek waarvoor een financiële bijdrage mogelijk is. Aan de partnerorganisaties vragen we om een trekkende rol te nemen bij het initiëren en begeleiden van de onderzoeken. WRL ziet voor zichzelf geen trekkende rol in het uitvoeren van fundamenteel onderzoek. Te meer omdat de onderzoeken vaak langjarig zijn en bij WRL niet de specialistische kennis zou moeten worden ondergebracht om dit soort onderzoeken (die vaak door kennisinstellingen worden uitgevoerd) te kunnen initiëren en begeleiden.

Voor wat betreft de onderzoeken zoals genoemd onder 2. en 3. ligt de trekkersrol wel bij WRL. Uitgangspunt is dat WRL de benodigde onderzoeken initieert, trekt en financiert. Dit doet zij tot het moment dat het concept/idee van een maatregel bekend is (van idee tot hoe).

### **Klankbordgroep**

Er wordt een klankbordgroep Kennisnetwerk gevormd van experts. De doelen en voortgang van het ontwerpsoor worden hierin besproken. De klankbordgroep stelt kritische vragen over keuzes die gemaakt moeten worden en geeft gevraagd en ongevraagd advies. Dit advies is voor WRL niet bindend. De klankbordgroep wordt samengesteld met 10-20 personen. Waaronder experts op gebied van overstromingsrisicomanagement, grondwater, hydraulische modellen, waterbouwkunde, nature based solutions, ruimtelijke ordening, en beleidsinstrumentaria, communicatie, droogtebestrijding.

### *Data en modellen*

Voor het hele proces is het belangrijk dat de juiste data er is, goede modellen bestaan en de juiste kennis beschikbaar is. Om 'van druppel tot Maas' de analyse uit te voeren van het effect van de mogelijke maatregelen, is met name voor de Zuid-Limburgse stroomgebieden idealiter een stroomgebied dekkend integraal model gewenst. Hierin staan de actuele gegevens van de beken, het maaiveld en de riolering. Door het integraal door te rekenen kunnen maatregelen goed worden vergeleken op hun effect en kan de beste locatie ervoor worden bepaald. Doordat alle betrokken partijen met hetzelfde model werken is het mogelijk om de invloed van maatregelen op de verschillende onderdelen van het watersysteem goed te bepalen.

Op dit moment worden verschillende modellen gebruikt om verschillende onderdelen van het (afval)watersysteem te modelleren (stedelijk gebied, integrale modellen, bekensysteem).

**Ontwikkeling van integrale stroomgebied dekkende modellen**

Het waterschap werkt aan actuele (hydraulische) modellen voor hun beken in Zuid-Limburg, waarmee een goede basis ontstaat voor het doorrekenen van de beken en maatregelen in het beekstelsel. Het model voor de Geul zal op korte termijn worden opgeleverd. Daarna volgen de modellen voor de Geleenbeek en de Roer. Aan de uitbreiding met maaiveld en riolering wordt wel gewerkt maar dit is nog in ontwikkeling. Dit levert over enkele jaren nieuwe integrale modellen op deelstroomgebiedsniveau op.

Op dit moment is de verwachting dat het toekomstbeeld (stroomgebied dekkende integrale modellen) niet binnen een tijdspanne van circa 5 jaren te realiseren is. Beperkende factoren zijn onvoldoende inzicht in systeemgedrag (op detailniveau) en rekentijden van de modellen. Het vraagt nog meerdere jaren van monitoring, onderzoek en verdere modelontwikkeling voordat dit te realiseren is. Keuzes zullen daarom gebaseerd worden op beste beschikbare kennis en inzichten en ook op professional judgement. De kans bestaat dat later in het proces nieuwe inzichten tot bijstelling leiden. Dit adaptieve karakter is onderdeel van het programma. Het alternatief is eerst alle data en modellen op orde brengen maar dat kan jaren duren en staat haaks op de gewenste en benodigde snelheid.

Het programma WRL gaat niet zelf modellen in eigen beheer nemen en/of ontwikkelen, maar kan wel daar waar nodig een bijdrage leveren om ontwikkelingen te versnellen. Te denken valt hierbij aan het faciliteren van monitoring, onderzoeken en modelontwikkeling. Daarnaast kan WRL wellicht faciliteren bij het op orde brengen van benodigde data (van belang om de modellen te kunnen vullen met actuele gegevens) en bij communicatie en afstemming met andere betrokken partners, met name gemeenten. Uitgangspunt is dat de partnerorganisaties verantwoordelijk zijn en blijven voor het op orde brengen en houden van hun beheerdata en daarvoor ook op tijd de benodigde acties moeten ondernemen.

### 3.2 Planning

De verschillende pijlers hebben elk hun eigen karakteristiek. Pijler 1 is procesmatig, pijler 2 meer beleidsmatig en pijler 3 kent al de nodige concrete producten. De planning wordt per pijler in beeld gebracht.

#### Pijler 1

Het tijdspad van de stappen van het ontwerpsoor wordt weergegeven voor de stroomgebieden van de Geul, de Geleenbeek en de Roer. Voor deze stroomgebieden is immers al de watersysteemanalyse gereed. Het betreft een kwartaalplanning op hoofdlijnen op basis van een eerste inschatting. Met een nog op te stellen gedetailleerdere planning moet worden onderbouwd of onderstaande inschatting haalbaar is.

De start van het ontwerpsoor voor de andere stroomgebieden wordt nog nader afgestemd met het Waterschap omdat er een relatie is met het gereedkomen van het instrumentarium (zie paragraaf 4.4.) en daarmee de planning voor de watersysteemtoetsing.

GEUL, GELEENBEEK, ROER		2023			2024			2025			2026			2027			2028 e.v.
		2	3	4	1	2	3	4	1	2	3	4	1	2	3	4	
<b>Stap 1</b>	BASIS ONDERZOEK: Deltares	■															
<b>Stap 2</b>	VERKENNING	■	■	■	■	■	■	■	■	■	■						
<b>Stap 3</b>	PLANUITWERKING									■	■	■					
<b>Stap 4</b>	GEBIEDSUITWERKING/REALISATIE												■	■	■	■	

#### Pijler 2

Het betreft een kwartaalplanning op hoofdlijnen. Start vanaf Q1 2023.

1	WBS als invulling laag meerlaagsveiligheid voor WRL	Termijn
1.1	Voortgang implementatie aanbevelingen Beleidstafel Hoogwater en Wateroverlast	2023 e.v.
1.2	Integraal handelingsperspectief 'Ruimte voor water'	Q3 2023
1.3	Kaart 'Ruimte voor water'	Q3 2023
1.4	Handreiking beoordelingscriteria	Q1 2025
1.5	Grondstrategie	Q3 2023
1.6	Overige instrumenten (subsidie e.d.)	Q4 2024
<b>2</b>	<b>WBS handreiking voor heel Limburg</b>	
2.1	Ontwikkeling integraliteitstoets	Q4 2024
<b>3</b>	<b>Verankering in RO/regels</b>	
3.1	Verkenning risicogerichte normering	Q2 2026
3.2	Besluitvorming regionale normering	Q1 2026
3.3	Verankering in POVI (en/of GOVI)	Q4 2025
3.4	Opname regels in Omgevingsverordening/Omgevingsplan/Waterschapsverordening	Q4 2025
3.5	Verkenning tijdelijke voorzorgmaatregelen	Q2 2023

## Pijler 3

Het betreft een kwartaalplanning op hoofdlijnen. Start vanaf Q1 2023. Op onderdelen gaat het om in eerste instantie de ontwikkeling van een product, waarna doorlopend wordt uitgevoerd.

1	Early warning	Termijn
	Samenwerken opzetten verbetering early warning systeem	
A	<ul style="list-style-type: none"> <li>• Samenwerking Interreg m.b.t. het EmfloodResilience project</li> <li>• Samenwerken met het Interreg-project Marhetak</li> <li>• Technische verbetering early warning</li> </ul>	Q4 2023
	Verwerken in communicatiestrategie	
B	<ul style="list-style-type: none"> <li>• Early warning in relatie tot preventie en preparatie</li> <li>• Early warning in relatie tot crisisbeheersing</li> </ul>	Q2 2024
2	Gereedchapskist voor inwoners (verhogen zelfredzaamheid)	
	Maatregelen zelfredzaamheid verzamelen en coördineren.	
C	<ul style="list-style-type: none"> <li>• Overzicht generen van bestaande maatregelen bij eigen organisaties en in het buitenland</li> <li>• Aan de slag met Water Advies Teams</li> </ul>	Q4 2025
D	Ontwikkeling en financiering Stimuleringsregeling Zelfbescherming Wateroverlast	Q4 2023
E	Individuele maatwerkoplossingen kwetsbare panden/objecten in kwetsbare gebieden	Q4 2026
F	Advisering vanuit de Woonwijzerwinkel(s)	Q4 2023
G	'Draaiboek voor buurten' uitrollen over alle Limburgse gemeenten	Q4 2024
	Effectiviteit van de maatregelen integreren in communicatiecampagne(s)/plannen	
	Specifieke communicatieproducten:	
H	<ul style="list-style-type: none"> <li>• Actualiseren brochure 'Wateroverlast in je woning' en verbredendoelgroep</li> <li>• Relevante informatie over verzekeringen en risicokaarten beschikbaar stellen</li> <li>• Ontwikkeling 'Overstromingsveilig bouwen' voor inwoners</li> <li>• Aan de slag met Water Advies Teams</li> </ul>	Q2 2024
3	Communicatie en Participatie (vergroten waterbewustzijn)	
I	Vanuit één loket communiceren	Q3 2023
J	Zorgen voor een robuuste inrichting van de Communicatie en Participatie van WRL	Q3 2023
	Relevante aanbevelingen van de Beleidstafel Hoogwater en Wateroverlast verwerken in deelprogramma:	
K	<ul style="list-style-type: none"> <li>• Onderzoek behoeftes inwoners: breng waterbewust handelen zorgvuldig in kaart en maak het eenvoudig en persoonlijk relevant</li> <li>• Geef meer prioriteit aan waterbewustzijn in zowel formele als informele educatie</li> <li>• Benut de potentie bij het MKB door pilots op te zetten met ondernemers die koploper zijn in hun branche</li> </ul>	Q4 2023

## 4 PROGRAMMA-ORGANISATIE

In het Programmaplan van 14 juli 2022 is de organisatie van het Programma WRL vastgelegd, aangevuld met een door de Regionale Actietafel (RAT) op 20 december 2022 vastgesteld Reglement Bestuurlijke Regionale Actietafel. Het Opbouwplan werkt binnen deze kaders.

### 4.1 Organisatie van het Programma Waterveiligheid en Ruimte Limburg

De Regionale Actietafel is de bestuurlijke opdrachtgever voor het Programma WRL en bestaat uit de bestuurlijke deelname in een van de betrokken partners, zijnde het Rijk (Ministerie I&W), de Provincie Limburg, het Waterschap Limburg en de 31 Limburgse gemeenten.

Deelname:

- Vanuit Provincie Limburg (tevens voorzitter), met als aandachtsveld het brede ruimtelijke domein en 'Water en bodem sturend';
- vanuit Waterschap Limburg, met als aandachtsvelden de waterveiligheid Maas en de waterveiligheid regionaal watersysteem;
- vanuit gemeentelijk domein de onderscheiden regio's Noord-Limburg, Midden-Limburg en Zuid-Limburg, met als aandachtsvelden de bovengemeentelijke systeemaanpak, de samenhang hoofd-regionaal systeem, de aanhaking van veiligheidsregio's en internationaal;
- vanuit het Rijk, met als aandachtsveld de doeltreffende en doelmatige bestedingen in relatie tot het coalitieakkoord;
- agenda lid vanuit de Bestuurlijke Ambassadeurs;
- agenda lid vanuit gemeentelijk domein, te zijner tijd aan te wijzen in relatie tot specifiek gekozen gemeentelijke projecten;
- Programmamanagement WRL t.b.v. de secretarisrol en (inhoudelijke) ondersteuning van de Regionale Actietafel.

De Regionale Actietafel stuurt vanuit de basisgedachte van systeemsolidariteit, wat over de fysieke grenzen van organisaties heen gaat. Daarom is niet gekozen voor een vertegenwoordigende governance maar voor een *verbindende* governance met deelnemers vanuit de partners. De Regionale Actietafel respecteert wettelijke kaders en de rol van partners als bevoegde gezagen.

#### *Ambtelijk Opdrachtgeversoverleg*

Het ambtelijk opdrachtgeversoverleg (AOG) van het Programma is de plek waar de gezamenlijke strategische agenda wordt geformuleerd en uitgedragen. Daarnaast is het een platform voor informatie-uitwisseling en netwerken en fungeert het AOG als ambtelijk opdrachtgever. Net als bij de RAT geldt ook hier dat gestuurd wordt vanuit systeemsolidariteit en dat niet gekozen is voor een vertegenwoordigende deelname maar voor een *verbindende* deelname.

De deelnemers aan het AOG zijn afkomstig uit de verschillende partnerorganisatie waardoor het AOG als volgt is samengesteld:

- vanuit het provinciale domein, met als aandachtsveld de ruimtelijke integrale opgaven (tevens voorzitter AOG);
- vanuit het waterschapsdomein, met als aandachtsveld de brede wateropgave;
- vanuit het gemeentelijke domein, met als aandachtsveld de bovengemeentelijke systeemaanpak en de verbinding met de veiligheidsregio's;

- vanuit het ministerie I&W, met als aandachtsveld de doeltreffende en doelmatige bestedingen in relatie tot het coalitieakkoord;
- programmanagement WRL in rol van opdrachtnemer (tevens secretaris).

### *Klankbord*

Het Programma WRL pakt de opgave in het kader van de Limburgse waterveiligheid en ruimte samen met alle spelers in het fysieke en ruimtelijk domein op, waarbij alle input noodzakelijk en gewenst is. Er is daarom voor gekozen om de Bestuurlijke Klimaatadaptatietafel Limburg (BKaL) als klankbord te benutten en informatie over voortgang hier te delen. De keuze voor het BKaL is gebaseerd op de brede vertegenwoordiging van overheden en maatschappelijke organisaties in dit gremium. Daarnaast zal het Programma zich laten bijstaan door de wetenschap, door de markt en door de inwoners via burgerparticipatie.

### *Werkgebieden in het ontwerpspoor*

Het ontwerpspoor werkt gebiedsgericht. Per werkgebied wordt een ambtelijk trekker verantwoordelijk voor de binnen het betreffende gebied uit te voeren projecten en overige resultaten. Daarvoor leidt hij/zij zelf projecten en/of stuurt hij projectleiders aan die belast zijn met projecten of acties binnen zijn eigen werkgebied en waar dat gevraagd is werkgebied overstijgende projecten. Hij/zij verzorgt tevens de afstemming met de partnerorganisaties die in het werkgebied actief zijn. Daarnaast leidt de werkgebied trekker de ambtelijke werkgroep met vertegenwoordigers van de partnerorganisaties in het betreffende werkgebied en is hij de secretaris van de in te stellen regieteam waarmee bestuurders op geijkte momenten worden meegenomen in de voortgang. Het regieteam, dat bestaat uit bestuurders van de partnerorganisaties die in het gebied actief zijn, neemt richtinggevende besluiten die ter finale besluitvorming worden voorgelegd aan de Regionale Actietafel.

Er worden vier werkgebieden ingericht. Deze zijn zo logisch mogelijk gekozen aan de hand van de grote stroomgebieden van de Geul, de Geleenbeek en de Roer. Het vierde werkgebied is vooralsnog het gehele gebied boven de lijn Roermond. Soms liggen gemeenten in twee verschillende stroomgebieden die niet in het zelfde werkgebied liggen. Deze gemeenten worden dan ook bij meer dan één werkgebied betrokken. In ieder werkgebied liggen meerdere stroomgebieden. De indeling van de voorziene werkgebieden is opgenomen onder Bijlage 2.

### *Rol Programmamanagement*

Projecten en maatregelen zullen zoveel als mogelijk bij de uitvoerders (voornamelijk gemeenten en Waterschap) worden belegd. In dat licht is de Regionale Actietafel gepositioneerd en zal ook de overdracht tussen Programma WRL en de uitvoerders vorm gegeven.

Ambtelijke ondersteuning en advisering van de Regionale Actietafel en AOG geschiedt vanuit het Programma WRL (programmamanager WRL is opdrachtnemer en secretaris actietafel)

Ten behoeve van de besluitvorming wordt een agenda voor de Actietafel door het Programmamanagement WRL opgesteld. Het programmamanagement bespreekt zowel de agendasetting als de besluitvormende agendastukken voorafgaand het RAT-overleg in zowel het Ambtelijke Opdrachtgeversoverleg als met de voorzitter. Vanuit de gedachte dat sturing door de Regionale Actietafel op programmaniveau plaatsvindt en daarmee organisatie overstijgend zijn, worden besluitvormings-

stukken in principe niet voorafgaand voorgelegd aan de verschillende Colleges en het Dagelijks Bestuur. Die rol komt aan bod als in de werkgebieden keuzes voor maatregelen worden ontwikkeld.

#### *Werkgroepen en projectteams binnen de pijlers.*

Om in de pijlers de activiteiten en producten te kunnen uitvoeren en realiseren zullen diverse werkgroepen en projectteams worden ingericht vanuit het Programma WRL.

## **4.2 Rollen en verantwoordelijkheden**

Samenwerking raakt de onderlinge verhoudingen in het Programma zelf, maar raakt ook de deelnemende organisaties. Alle organisaties hebben hun eigen procedures, gewoonten en gebruiken, die niet altijd op elkaar passen. Nu en dan zal een compromis aan de orde zijn en zal duidelijkheid moeten worden gegeven ten aanzien van gemaakte afspraken over de vorm van de samenwerking. Het zal gezien complexiteit, lange duur en samenwerking soms anders gaan dan gebruikelijk.

Het vastgestelde Reglement Bestuurlijke Regionale Actietafel heeft de rol van de Actietafel en AOG vastgelegd. Daarnaast hebben de partners hun eigen rol en verantwoordelijkheden. Zo zullen de werkzaamheden met betrekking tot Water in Balans of het Gemeentelijk Rioleringsprogramma via de besluitvorming en planning & control van de betreffende organisaties lopen.

De besluitvormende bevoegdheid van de Regionale Actietafel concentreert zich op:

- De inzet van de programmamiddelen die aan het Programma zijn toegewezen;
- de programmering en de prioritering van de inhoudelijke opgaven waarop die middelen betrekking hebben;
- de communicatie en participatie rond het Programma WRL;
- het opzetten van effectieve structurele internationale samenwerking.

Voor het overige zal de Regionale Actietafel een adviserende rol hebben richting bevoegde gezagen in het licht van ten behoeve van de opgave te nemen besluiten.

In dat licht komen hierna twee onderwerpen nader aan bod: het Programma WRL als opdrachtgever en de 'knip' tussen Programma WRL en de uitvoering.

#### *Programma WRL als regisseur*

Voor het doorlopen van het ontwerpspoor is het Programma WRL regisseur voor partnerorganisaties en derden. De uitkomst van het ontwerpspoor is inhoudgedreven en vanuit systeemsolidariteit gestuurd. Dat proces vraagt daarnaast de tijdige en juiste inzet van gebiedskennis en deskundigheid/competenties. Daar moet het Programma WRL op kunnen sturen, ter voorkoming van veel ambities met een vrijblijvend karakter.

Daarnaast – dat speelt met name in pijler 3 – is het de tijdige en juiste oplevering van bij partners onder te brengen of ondergebrachte taken randvoorwaardelijk voor de realisatie van het Programma. Als voorbeeld: als er geen early warning systemen zijn, is het niet mogelijk om een communicatiestrategie uit te rollen. In dat licht moet het Programma WRL als opdrachtgever kunnen acteren, hetzij in ondersteuning/facilitering hetzij in (bestuurlijke) escalatie.

De regisseursrol van WRL is bedoeld om te sturen op de tijdige realisatie van het product, alsmede om te kunnen faciliteren, waar nodig te escaleren en om ervoor zorg te dragen dat de producten een zo breed mogelijk toepassingsbereik krijgen. Het product zelf zal onder de verantwoordelijkheid van de betreffende partner blijven.



### Overdrachtsmoment in het centraal ontwerpspoor

In het centraal ontwerpspoor is in de verantwoordelijkheid een 'knip' voorzien in fase IV Realisatie. Het uitgangspunt in het programmaplan is 'uitvoering bij de uitvoerders'. In het licht van de sturing vanuit systeemsolidariteit en de opgave op systeemniveau is het van belang dat de uitvoering wordt ingekaderd op inhoud, kwaliteit, volgorde van maatregelen en financiën. Dat kan door de fase van de Planuitwerking grotendeels binnen het Programma WRL te houden.

De planuitwerking tot bestekniveau, aanbesteding en realisatie wordt in beginsel door partnerorganisaties uitgevoerd, die de assets in beheer en eigendom krijgen. De afspraken daarover liggen vast in het stroomgebiedsplan.

Dat neemt niet weg dat alle relevante actoren bij alle fasen intensief betrokken zijn. Het Programma WRL staat immers niet op zichzelf maar is een samenwerking van en voor alle overheden. Die samenwerking overstijgt alle fasen.

### 4.3 Overlegvormen

Voor het Programma als geheel is er een Ambtelijk Opdrachtgevers Overleg (AOG) en bestuurlijk de Regionale Actietafel WRL (RAT). De vertegenwoordiging, taken, besluitvormingsmodus en frequentie van de vaste overleggen van de verschillende gremia uit de kern van de overlegstructuur zijn weergegeven in onderstaande tabel.

Gremium	Deelnemers	Taak	Besluitvorming	Frequentie van overleg
<b>Bestuurlijke Regionale Actietafel</b>	<ul style="list-style-type: none"> <li>* Rijk</li> <li>* Provincie Limburg (tevens voorzitter),</li> <li>* Waterschap Limburg</li> <li>* 3 Wethouders (Noord-, Midden- en Zuid-Limburg)</li> <li>* 1 Burgemeester tbv aanhaking veiligheidsregio en internationaal</li> </ul>	Bestuurlijk opdrachtgever voor het programma Programma sturing geven, Bestuurlijke besluitvorming naar eigen organisatie/ achterban begeleiden	Op basis van consensus	Frequentie van om en om 4 (sonderend overleg) en 6 weken (besluitvormend)
<b>Ambtelijk Opdrachtgevers Overleg</b>	<ul style="list-style-type: none"> <li>*Provincie (tevens voorzitter)</li> <li>*Waterschap Limburg</li> <li>*Gemeenten (boven-gemeentelijke systeem-aanpak en verbinding veiligheidsregio's)</li> <li>*Rijk (besteding irt regeerakkoord)</li> </ul>	Ambtelijk opdrachtgever voor het programma Voorbereiden bestuurlijke overleg, Borgen capaciteit programma-team, Verbinden eigen organisaties met programma	Op basis van consensus	Frequentie van om en om: 4 en 6 weken, 1 week voorafgaand aan de regionale actietafel
<b>Klankbordgroep</b>	BKaL	<p>Adviserende rol: reflectie op inhoudelijke activiteiten van het programma.</p> <p>Informatie vanuit RAT.</p>	n.v.t.	1 keer per kwartaal
	Deskundigen (triple helix)	Experts op gebied van overstromingsrisicomanagement, grondwater, hydraulische modellen, waterbouwkunde, nature based solutions, ruimtelijke ordening, en beleidsinstrumentaria, communicatie, droogtebestrijding	n.v.t.	Naar behoefte

Om het Programma WRL op de juiste wijze te laten samenwerken om te komen tot de integrale aanpak van de gezamenlijke opgave op het gebied van de Waterveiligheid met alle overheidspartners, zijn/worden verschillende afstemmingsoverleggen ingericht en/of gebruikt:

#### *Regieteam werkgebieden*

Het ontwerpsoort werkt gebiedsgericht. Er is gezocht naar een structuur en bijbehorende governance die functioneel gaat zijn in de uitvoering. Enerzijds is het zaak dat de gemeenten en stakeholders op het punt van de verkenning en verder in het stroomgebied worden aangehaakt. Anderzijds is er veel bestuurlijke drukte en kreeg WRL het verzoek geen nieuwe structuur in te richten. De zoektocht heeft ertoe geleid tot het inrichten van werkgebieden waarbij de belangrijkste stroomgebieden leidend zijn. Daartoe bestaat nog geen structuur maar er zijn wel bestaande (bestuurlijke) structuren die overlapt worden.

Er wordt een bestuurlijk regieteam per werkgebied ingericht, dat bestaat uit bestuurders van de partnerorganisaties en stakeholders die in het gebied actief zijn. Het regieteam neemt richtinggevende besluiten die ter finale besluitvorming worden voorgelegd aan de Regionale Actietafel.

De bemensing, overlegstructuren en overlegvormen worden per werkgebied door de daaraan gekoppelde actoren bepaald.

#### *Multidisciplinair team Provincie Limburg*

Het Programma WRL is een Programma dat ten dienste staat van zowel Provincie Limburg, Waterschap Limburg, 31 Limburgse gemeenten en het Rijk en daarmee buiten de provinciale aansturing staat. De host organisatie van het Programma WRL is echter de Provincie Limburg. Dat betekent dat het Programma WRL werkt conform en met de administratieve organisatie van de host organisatie (planning & control, mandaat, penvoerder, Archiefwet, Woo, Inkoop en aanbesteding, Sharepoint, enz.).

Ten behoeve van de uitvoering van en door het Programma WRL en de borging van de benodigde mandaten en uitvoeringsprocessen wordt een multidisciplinair team van provinciale experts gevormd. Dit team denkt met het Programma WRL mee ten aanzien van te volgen processen, procedures en/of inhoudelijke aspecten en pakt de verantwoordelijkheid om dit voor het Programma WRL binnen de provinciale organisatie te organiseren en eventuele besluitvorming te laten plaatsvinden. De verantwoordelijkheid van de aansturing van het team ligt bij de provinciaal deelnemer aan de AOG.

#### *AKaL*

De ambtelijke voorbereidingsgroep op het BKaL waarin onderwerpen ten aanzien van Programma WRL geagendeerd en informatief besproken en afgestemd kunnen worden met gemeenten, TBO's, WML en LLTB.

## 5 BEDRIJFSVOERING PROGRAMMA WATERVEILIGHEID EN RUIMTE LIMBURG

De doelstelling van de component bedrijfsvoering is het borgen van continuïteit en robuustheid van het Programma op de onderdelen organisatie, financiën, personeel, huisvesting en facilitering.

Geen enkel programma kan bestaan zonder het goed inregelen van de aspecten van de bedrijfsvoering. Feitelijk gaat het dan over het 'concern'-gedeelte van het programma.

### 5.1 Geïdentificeerde risico's

Een complex en omvangrijk programma als het Programma WRL krijgt te maken met de nodige risico's en daarbij behorende beheersmaatregelen. Er zal een gedegen risicomanagement geregeld worden. Dat zal starten met een risicoanalyse waaruit duidelijk wordt welke mogelijke risico's aan het Programma verbonden zijn, hoe groot de risico's zijn, welke impact de risico's kunnen hebben, wat de (financiële) gevolgen van de geïdentificeerde risico's kunnen zijn en hoe risico's en onzekerheden beheerst zullen worden. Risicobeheersmaatregelen worden periodiek geëvalueerd.

Een eerste risicoanalyse brengt de volgende risico's in beeld, onderverdeeld in specifiek aan het Programma WRL verbonden risico's en externe risico's.

#### *Aan Programma WRL verbonden risico's:*

- Lange termijn versus kort termijn: Programma WRL is gericht op de lange termijn, maar de omgevingsdruk en de media-aandacht zouden de politieke druk op de verantwoordelijke bestuurders kunnen opvoeren; het gevaar is dat de korte termijn wensen de lange termijn aanpak gaan vertragen;
- Systeemsolidariteit is noodzakelijk, maar de mate van afdwingbaarheid is beperkt;
- Spanning tussen integraliteit en resultaatgerichtheid. Een integrale aanpak is – gezien de vele ambities en opgaven in het fysieke domein – de wens van het Programma; tegelijkertijd kan integraliteit met een grote diversiteit aan opgaven, belangen en actoren vertragend zijn; zaak is om daarin de goede balans te vinden;
- Samenwerking binnen en met de overheden: er gebeurt al heel veel op allerlei gebieden; in dat licht kunnen we niet als losstaand programma functioneren; maar veel samenwerkingsverbanden en netwerken kan ook leiden tot drukte en onduidelijke competentieverdeling tussen verbanden; dat kan vertragend werken;
- De inwoners verwachten dat de overheid als één overheid optreedt. Waar institutionele belangen en verantwoordelijkheden bij de overheid gemeengoed zijn, verwacht de burger dat de overheid opgavegericht werkt. Dat betekent dat de verschillende overheden over hun eigen 'institutionele' grenzen acteren;
- Afbakening: er lopen al veel zaken binnen gemeenten, Provincie en Waterschap; vast te stellen is dat de verschillende programma's goed afgebakend moeten worden; het risico is dat zaken dubbel worden gedaan of juist tussen wal en schip vallen;
- Beschikbaarheid van tijdige en voldoende capaciteit om het Programma tot uitvoering te brengen.
- Inzetbaarheid van cruciale kennisdragers bij de totstandkoming van de producten van het Programma WRL;
- De getroffen inwoners van Limburg hebben zelf aan den lijve ervaren wat de gevolgen waren van de watercrisis in 2021. Sommige inwoners zullen positief staan tegenover de maatregelen die er al zijn en nog worden getroffen, andere inwoners zullen juist wantrouwend staan tegenover maatregelen ('eerst zien, dan geloven', algemeen wantrouwen jegens de overheid). Het is belangrijk daar in de communicatie rekening mee te houden;

- Geen afwenteling naar inwoners. De inwoners verwachten dat de overheid zijn verantwoordelijkheid neemt en dus zorgt voor passende maatregelen. Zelfredzaamheid is daarop een aanvulling, geen doel op zich. Ook daar moet in de communicatie rekening mee gehouden worden.
- Verschillende overheden werken met elkaar samen. In de praktijk leidt het gezamenlijk werken in een digitale omgeving tot problemen (autorisaties, gezamenlijk digitaal werkplatform).

#### Externe risico's

- Data en modellen zijn nog volop in ontwikkeling. De beheersbaarheid ligt buiten de beïnvloeding van het programma WRL maar is wel noodzakelijk voor het resultaat. Dat betekent een adaptieve aanpak;
- Krapte op de arbeidsmarkt in met name technisch personeel kan ook zijn weerslag hebben op de beschikbaarheid van voldoende gekwalificeerd personeel voor het Programma;
- Wet- en regelgeving is steeds in ontwikkeling. Wetgeving of beleid kan hindernissen opwerpen in relatie tot de opgave of diverse wetgeving kan contrair zijn aan elkaar. Dat kan vertragend zijn voor het Programma WRL;
- Stikstof: als maatregelen worden getroffen in en nabij natuurgebieden, zou de uitvoering gehinderd kunnen worden door de stikstof uitstoot. Vergunningen voor werkzaamheden kunnen dan niet worden afgegeven;
- Programma WRL heeft onder andere de ambitie om de zelfredzaamheid en het klimaatbewustzijn van de inwoners van Limburg te verhogen, maar kan dit uiteraard niet afdwingen. Het hangt sterk samen met gedragsverandering en de wil om actie te ondernemen. Externe gebeurtenissen waar het Programma geen vat op heeft (bijvoorbeeld corona of onvoldoende menskracht) kunnen ervoor zorgen dat bepaalde instrumenten minder effectief ingezet kunnen worden (denk bijvoorbeeld aan een educatiecentrum of bewonersbijeenkomsten).

## 5.2 Programmafinanciering

### 5.2.1 Financiën

#### WRL Begroting periode 2023-2025

De eerste **WRL begroting**, onderdeel regionaal systeem, is op 20 december 2022 vastgesteld door de Regionale Actietafel. Een en ander passend binnen de uitgangspunten zoals vastgelegd in de bestuursovereenkomst in de zomer van 2022. Uitgangspunt op hoofdlijnen is dat de Regio € 300 mln. inlegt en het Rijk eveneens € 300 mln. Alle bedragen zijn prijspeil 2021 en inclusief BTW. De kosten bestaan enerzijds uit projectmiddelen en anderzijds uit procesmiddelen. Het Waterschap Limburg en de gemeenten blijven eigen regie voeren over hun middelen. Het Rijk stelt de middelen via het Provincie fonds/SPUK beschikbaar aan de Provincie/ WRL Programma.

Uit de door de Regionale Actietafel vastgestelde begroting programma WRL blijkt dat voor de jaren 2023, 2024 en 2025 voor ruim € 66 miljoen inclusief btw aan uitgaven worden verwacht. Het Rijk neemt in deze periode ruim € 33 miljoen inclusief btw aan uitgaven, met aandacht voor een "afstorting" t.b.v. het BTW compensatie fonds. De verwachting is dat vanaf 1 juli 2023, nadat de voorjaarsnota van het Rijk op basis van het bestedingsplan is geaccordeerd, de eerste overboekingen vanuit het Rijk zullen plaatsvinden.

Uit de opgestelde liquiditeitsprognose blijkt dat voor de periode tot 1 juli 2023 ruim € 1,8 miljoen inclusief btw nodig is.

De kosten worden opgevangen door:

- De ontvangen subsidie van het Waterschap van € 1,0 mln. t.b.v. proceskosten;
- de Provincie Limburg voor eveneens € 1,0 mln. conform GS besluit 12 juli 2022 en PS besluit 30 september 2022.

De regionale actietafel, en GS via de agenda RAT en gebruikelijke P&C cyclus, wordt periodiek geïnformeerd over de stand van zaken van het verloop van de WRL begroting .

In het belang van de begroting en verantwoording van de kosten en baten zal jaarlijks via SiSa een accountantscontrole worden uitgevoerd. Deze uitkomsten worden ook betrokken bij de specifieke SPUK verantwoording aan het Rijk en verder kunnen tussentijdse aanbevelingen tijdig worden geïmplementeerd.

### 5.2.2 Verantwoording

Verantwoording zal moeten plaatsvinden richting de verschillende partners zowel inhoudelijk als financieel. Hierbij zal het Programma WRL zorg dragen voor een basistekst die binnen de partnerorganisaties gebruikt kan worden binnen de reguliere P&C cyclus, waarbij specifiek rekening gehouden dient te worden met de volgende afwegingen:

- Richting het Rijk zal verantwoording richting het Ministerie van I&W moeten gaan plaatsvinden op basis van de voorwaarden zoals deze in SpUK of Regeling zullen worden vastgelegd. Hierover ontstaat duidelijkheid in de zomer van 2023;
- Binnen de provinciale organisatie is door Provinciale Staten aangegeven dat het Programma WRL onder de regeling "Grote Projecten" moet gaan vallen. Voor de invulling hiervan zal een voorstel voor GS worden opgesteld;
- Binnen de Waterschap organisatie zal de verantwoording moeten aansluiten bij de verantwoording over het Programma Waterrobuust Limburg;
- Richting gemeenten zal middels een medeling een algemene verantwoording worden aangeleverd over de inhoudelijke voortgang en financiële stand van zaken.

De financiële verantwoording van de WRL-begroting en uitgaven (en dus de cofinanciering tussen Rijk en Regio) vindt plaats op programmaniveau, niet op projectniveau of maatregelniveau. Dit uitgangspunt stelt het Programma in staat om de administratieve lasten en verrekeningen te beperken.

Deze werkwijze betekent dat een project niet telkens een cofinanciering van 50% Rijk en 50% Regio hoeft te hebben, maar dat het kan voorkomen dat een project voor 100% door een regionale partij wordt gefinancierd en een ander project/ maatregel voor 100% uit het WRL- "fonds".

Gezien de te verwachten veelheid aan maatregelen van ook nog eens verschillende omvang en type, wordt het te ingewikkeld de 50-50 verdeling op projectniveau te gaan toepassen. Het gaat er om dat aan het eind van het Programma zowel Regio als Rijk een gelijk bedrag hebben ingelegd en daarvoor maatregelen zijn uitgevoerd.

De werkwijze stelt het Programma ook in staat om maatwerk in de cofinanciering te leveren. Het is niet haalbaar om gemeenten en derden te laten deelnemen in een "fonds" waarbij vooraf nog niet vaststaat wat in of ten behoeve van die gemeenten of derden aan maatregelen worden uitgevoerd. Daarom wordt financiering van die organisaties op projectniveau afgesproken.

Bij verantwoording over het Programma WRL zal ten aanzien van:

- Het hoofdwatersysteem worden gerapporteerd op basis van de uit het MIRT en HWBP sporen te ontvangen voortgangsinformatie, de verantwoordelijkheid voor correcte informatie ligt bij de desbetreffende programma's en daaronder vallende projecten; de lead voor de inhoud ligt niet binnen het Programma WRL;
- het regionaal watersysteem worden gerapporteerd op de binnen het Programma WRL beschikbare voortgangsinformatie, verantwoordelijkheid correcte informatie ligt binnen het Programma WRL.

De verantwoording geschiedt via het principe/gedachte van SiSa, 'single information, single audit' (eenmalige informatieverstrekking/eenmalige accountantscontrole ten behoeve van alle deelnemende organisaties) om te voorkomen dat het Programma met een onevenredig hoge administratieve last te maken krijgt. Dat betekent dat een vorm van verantwoording wordt gekozen waardoor de deelnemende organisaties in hun eigen organisaties verantwoordingslijn kunnen afleggen.

De WRL begroting, onderdeel 'regionaal systeem', is op 20 januari 2022 vastgesteld door de Regionale Actietafel. Een en ander past in de uitgangspunten zoals vastgelegd in de bestuursovereenkomst in de zomer van 2022.

### 5.3 Capaciteit en bemensing

De dagelijkse aansturing van het programma WRL vindt plaats vanuit het Programmteam WRL, een personele unie die gevormd wordt door medewerkers vanuit de verschillende partners.

De insteek van de bemensing van het programmteam is dat, geredeneerd vanuit de grote opgave waterveiligheid voor zowel Provincie, Waterschap en gemeenten, deze organisaties de benodigde capaciteit leveren voor het programmteam WRL. Hierbij gebruikmakend van de beschikbare kennis en kunde en vanuit de gedachte dat de in het programma opgedane ervaringen hiermee zoveel mogelijk wordt behouden binnen de leverende organisaties.

De verwachting is dat 15 fte nodig is naast het programmteam voor zowel projectleiderschap, techniek, communicatie en beleid.

Waar dat niet haalbaar is wordt ingehuurd van de markt. Dat is zeker te verwachten, gezien de grote opgave en de benodigde specialistische kennis. Verder is de ambitie van het programma WRL om juist te zorgen voor hulp bij de uitvoering door te zorgen voor collectiviteit in de uitvoeringskracht. Dit kan door bestaande programma's te intensiveren of door partners in hun opgave te ondersteunen met kennis, kunde en/of middelen.

De financiering van de benodigde capaciteit vindt, daar waar van toepassing, plaats uit de beschikbare procesmiddelen.

Vanuit de cofinanciering door het Rijk kan indien nodig een deel van de benodigde capaciteit mede gefinancierd worden. Het is echter niet de bedoeling dat het Rijk de bedrijfsvoering van de leverende organisaties gaat 'sponsoren'. Daarom zijn er een drietal criteria omschreven op basis waarvan eventuele verrekening kan worden overeengekomen:

- de in het programma in te vullen rol kan door alle partners worden geleverd; vooral als een (kleinere gemeente levert is het niet fair deze leverende organisatie daarvoor op te laten draaien: verrekening zal aan de orde zijn;
- de medewerker die een rol in het programma in gaat vullen laat een dermate groot (organisatie-eigen) takenpakket achter dat hiervoor een nieuwe medewerker moet worden geworven: verrekening zal dan aan de orde zijn;
- de medewerker vervult in het Programma een rol die tot de core-business/eigen verantwoordelijkheid van een partnerorganisatie kan worden gerekend en neemt dus zijn/haar takenpakket of functie (grotendeels) mee naar het programma: verrekening zal niet aan de orde zijn.

Het programma WRL stelt inhoudelijke functieomschrijving/competenties van de verschillende rollen op zodat in de toekomst bij eventuele vervanging van medewerkers ook een gerichte uitvraag bij de partnerorganisaties kan worden neergelegd dan wel bij geen beschikbare capaciteit kan worden ingehuurd. Het programma WRL zal, indien er sprake is van verrekening, op basis van toegekende fte en op basis van bruto werkgeverslasten verrekenen.

Programmamateam medewerkers die in dienst zijn bij de Provincie Limburg zullen vanuit hun eigen cluster een opdrachtomschrijving krijgen om werkzaam te zijn voor het programma WRL. Door het programma management WRL worden met de desbetreffende clustermanagers individuele afspraken gemaakt over de rol, taken, aantal uren, tijdsduur inzet en eventuele verrekening. Alle medewerkers van buiten de provinciale organisatie zullen worden "gedetacheerd" bij (of indien sprake is van inhuur) worden ingehuurd door de Provincie Limburg en van daaruit direct worden ondergebracht bij het programma WRL en werken onder verantwoordelijkheid en aansturing van de Programmamanager voor het Programma WRL. De detacheringen/opdrachten van externe medewerkers worden tot eind 2023 aangegaan.

Ondersteunende functies (secretariaat, programmacommunicatie, inkoopondersteuning) worden overkoepelend voor het programma georganiseerd. De huidige capaciteit/bemensing is beschikbaar tot 31 december 2023, medio 2023 wordt een prognose opgesteld voor de benodigde capaciteit voor de periode vanaf 1 januari 2024 en worden er nieuwe afspraken gemaakt met de leverende organisaties.

#### *Aansprakelijkheid*

Medewerkers zijn werkzaam voor het programma WRL vanuit dan wel een opdracht uit hoofde van hun functie (provinciale medewerkers) dan wel een detachering bij de Provincie (externe medewerkers).

Voor de detacheringen wordt in de detacheringscontracten het volgende opgenomen (e.e.a. conform de standaard detacheringscontracten van de Provincie Limburg):

- de inlenende organisatie (zijnde Provincie Limburg) is gedurende de detachingsperiode gehouden de uit artikel 6:170 van het BW en uit de Arbowetgeving voortvloeiende verplichtingen jegens de deelnemer na te leven. De inlenende organisatie is aansprakelijk voor schade die voortvloeit uit het niet nakomen van bedoelde verplichtingen;
- de inlenende organisatie vrijwaart de uitlenende organisatie gedurende de detachingsperiode voor de aansprakelijkheid voor eventuele schade welke voor de inlenende organisatie of voor derden voortvloeit uit handelingen en gedragingen van de deelnemer verricht onder regie c.q. verantwoording van het Programma WRL. Dit alles tenzij er voor wat betreft de schade en het ontstaan daarvan sprake is van opzet of bewuste roekeloosheid van de deelnemer;
- de inlenende organisatie draagt er zorg voor dat de deelnemer uit hoofde van de werkzaamheden in het kader van deze overeenkomst adequaat is verzekerd tegen wettelijke aansprakelijkheden.

## **5.4 Programmadossier en archivering**

### *Provincie Limburg als Hostorganisatie*

De host organisatie van het Programma WRL is de Provincie Limburg. Dat betekent dat het Programma WRL werkt conform en met de administratieve organisatie van de host organisatie (o.a. tbv planning & control, mandaat, penvoerder, Archiefwet, Woo, Inkoop en aanbesteding, Sharepoint, ... enz.).

Het Programma WRL maakt gebruik van de provinciale ICT faciliteiten tbv onder andere GIS-systemen.

Daar waar kosten gemaakt moeten worden in het kader van bijvoorbeeld het vastleggen van URL's, domeinnamen en het maken van kaart- of presentatiemateriaal zullen aparte afspraken gemaakt worden met het cluster O&I.

#### *Programmadossier en archivering*

Alle stukken vervaardigd in het kader van het Programma WRL worden opgeslagen in SharePoint van de Provincie Limburg. Alle voorbereidingsdocumenten zullen in de structuur van het programma op de teamsite in SharePoint worden gearchi-veerd, deze is vooralsnog gesitueerd bij het cluster Natuur en Water. Formele stukken voor besluitvorming zullen via de dossiersite van SharePoint worden gearchiveerd.

Toegang tot Sharepoint en/of de Teamsite WRL is een belangrijk punt van aandacht in het kader van de digitale veiligheid van de provinciale omgeving. Vooralsnog zullen alleen interne provinciale medewerkers en externe projectteammede-werkers met een detachingscontract toegang verkrijgen ten behoeve van het werken in Sharepoint en/of de Teamsite. In afstemming met het cluster O&I zal in 2023 een protocol worden opgesteld met daarin de voorwaarden en autorisatiemo-gelijkheden ten behoeve van het werken binnen Sharepoint door externe leden binnen het Programma WRL.

Ten behoeve van het gezamenlijk delen en bewerken van documenten met externe leden van (project)teams, klankbord-groepen binnen de pijlers, zal worden geëxperimenteerd met het aanmaken van Teamsomgevingen in Sharepoint.

### **5.5 Huisvesting**

Voor de huisvesting van het Programma WRL is vooralsnog gekozen voor het gebruik maken van de faciliteiten van de hostorganisatie. Het Programmateam gebruikt een gedeelte van 't Lab als werk-, vergader- en ontmoetingsruimte. Hier worden vooralsnog geen kosten voor in rekening aan de andere partners gebracht. Met de Provincie zal het programmama-nagement in de komende periode beoordelen of hier mogelijk andere afspraken over gemaakt moeten worden.

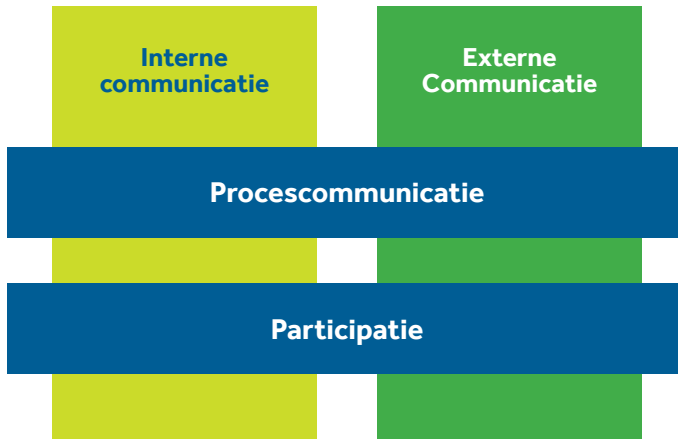
Voor het draagvlak in de regio en bij partners is het van belang dat het programma uitstraalt dat het van en voor alle partners in de regio is. Dit kan betekenen dat in de toekomst gezocht kan worden naar een andere huisvestingmogelijkheden buiten het Gouvernement, waarmee invulling kan worden gegeven aan onderwerpen zoals:

- aanwezigheid en zichtbaarheid in de regio waar de ambitie zich op richt (denk aan de aanpak in het Heuvelland);
- korte reisafstanden voor gesprekspartners (denk aan de aanpak in noord- en midden Limburg);
- laagdrempelige toegankelijkheid.



## 6 COMMUNICATIE

Voor het onderdeel communicatie gaan we uit van de twee hoofdsporen interne en externe communicatie, waarbij participatie en procescommunicatie als een rode draad verweven zijn.



### Interne communicatie

Hieronder verstaan we de communicatie over het programma, interne afstemming en natuurlijk ook de interne campagne en het goed toepassen van het merkenbeleid. Spoor 3 ontwikkelt en ondersteunt communicatief de diensten en producten van spoor 1 en 2. Voorbeelden: communicatie over resultaten van de afzonderlijke pijlers en het programma als geheel.

### Externe communicatie

Wat we bedoelen met de externe communicatie zijn de publiekscampagnes die ontwikkeld worden ter verhoging van het klimaatbewustzijn en de zelfredzaamheid maar ook het strategisch stakeholdersmanagement (omgevingscommunicatie) en algemene communicatie over WRL over de sporen en de programma's. Ook hier worden spoor 1 en 2 communicatief ondersteund. Dit alles conform het bepaalde merkenbeleid. Voorbeelden: communicatie rondom de waterstandenapp maar ook de brochures.

### Merkenbeleid

WRL wordt vanuit een endorsed merkstrategie gepositioneerd. WRL staat voor verbinding. Met de endorsed strategie laten we deze verbinding zien zonder met WRL heel prominent aanwezig te zijn. Concreet: het merk WRL is (bij de projecten die door WRL mogelijk zijn gemaakt) subtiel zichtbaar, maar iedere partner gebruikt wel zijn eigen stijl en merk in de communicatie. WRL wordt dan gebruikt als projectlogo, als partnerlogo en als corporate merk.

### Procescommunicatie

Bij procescommunicatie gaat het erom dat we laten zien wat we doen, op welk moment en met/voor wie. Wat is het Programma Waterveiligheid en Ruimte Limburg (WRL) en waar is WRL mee bezig. Verder verstaan we hieronder de afstemming tussen de betrokken partijen, zowel ambtelijk als bestuurlijk. Het interne stakeholdersmanagement is van toepassing. Voorbeeld: raadsinformatiebrieven, nieuwsbrieven WRL, interne presentaties.

### Participatie

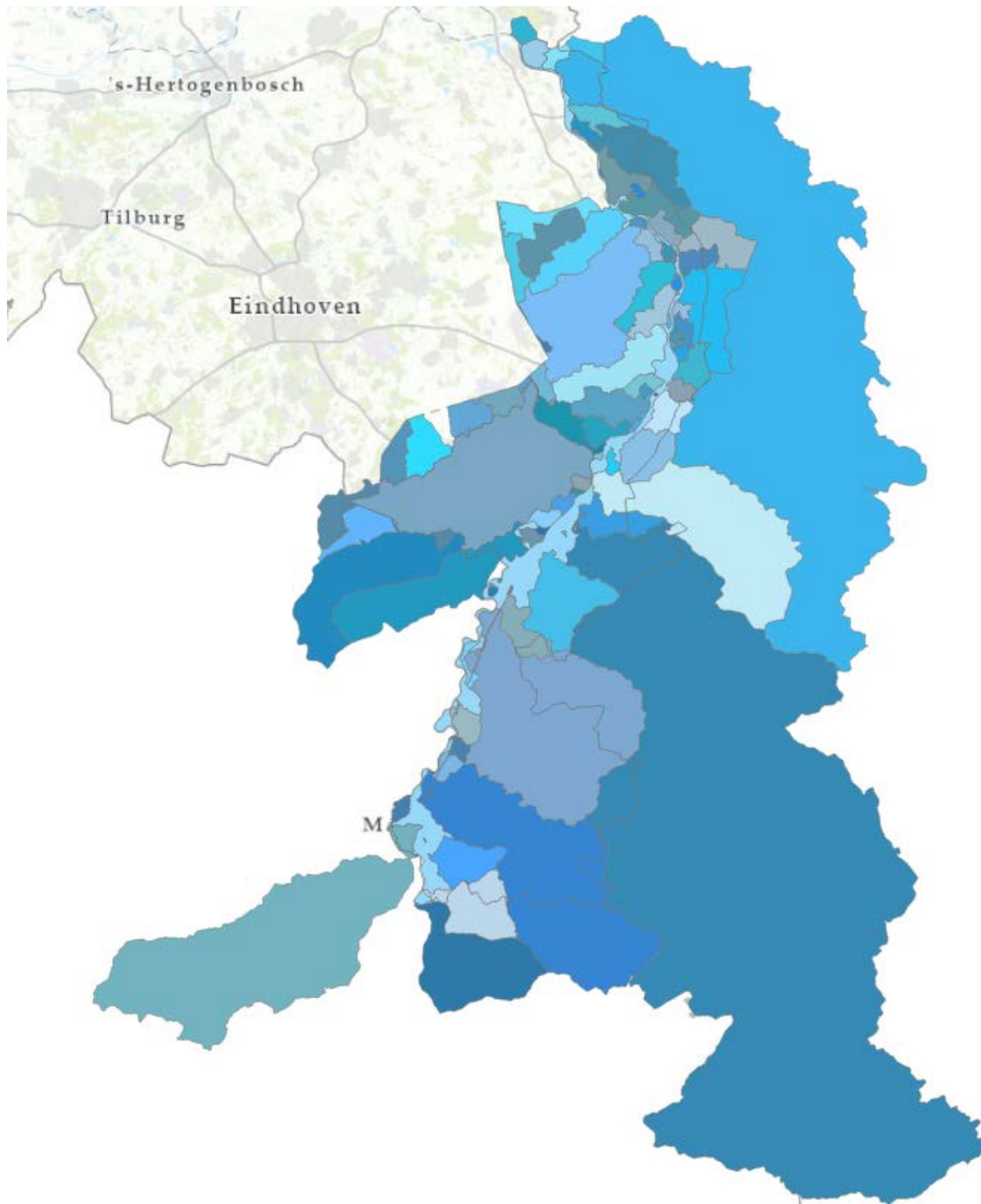
Participatie is iets wezenlijk anders dan communicatie. Wel is goede communicatie nodig voor een gedegen participatie. Binnen participatie is de hoofdvraag: wie betrekken we wanneer, op welke wijze over welke thema's en onderwerpen als het gaat om het ophalen van (beleids)inhoud maar ook als het gaat om doen zoals het meehelpen bij initiatieven. Voorbeelden: Waterraad, flitspeilingen, bewonersonderzoeken, werkbezoeken aan buurten, enz.

Om dit alles te realiseren, is een communicatie-/participatiewerkgroep (productieteam/redactie) nodig, die zorgt voor de uitwerking van de initiatieven en producten die bijdragen aan dit doel en opgenomen zijn in het overall communicatie- en participatieplan.

NB Crisiscommunicatie maakt geen deel uit van spoor 3. De crisiscommunicatie is belegd bij de veiligheidsregio's of bij de organisaties zelf (als er nog geen Grip-2 situatie is). Het platform en de communicatie vanuit pijler 3 worden niet ingezet om (actief) te communiceren tijdens een toekomstige crisis (geen crisiscommunicatie), maar dient ter voorbereiding op toekomstige crisissituaties (risicocommunicatie die wordt ingezet om klimaatbewustzijn en zelfredzaamheid te verhogen).

## BIJLAGE 1 STROOMGEBIEDEN LIMBURG

Limburg telt 115 stroomgebieden (bron: Waterschap Limburg).



## BIJLAGE 2 WERKGEBIEDEN

### Werkgebied 1: Maastricht-Heuvelland

In dit werkgebied ligt de focus vooralsnog op het stroomgebied van de Geul en haar zijbeken. Binnen het werkgebied Maastricht-Heuvelland zijn de volgende organisaties betrokken:

Gemeente Vaals, Gemeente Simpelveld, Gemeente Voerendaal, Gemeente Gulpen-Wittem, Gemeente Eijsden-Margraten, Gemeente Valkenburg, Gemeente Meerssen, Gemeente Maastricht, Waterschap Limburg, Provincie Limburg, Ministerie van Infrastructuur & Waterstaat

### Werkgebied 2: Oostelijke en Westelijke Mijnstreek - Echt-Susteren

De focus in dit werkgebied ligt vooralsnog op het stroomgebied van de Geleenbeek en haar zijbeken én de zijbeken van de Worm. Binnen het werkgebied Oostelijke en Westelijke Mijnstreek – Echt-Susteren zijn de volgende organisaties betrokken:

Gemeente Echt-Susteren, Gemeente Sittard, Gemeente Beek, Gemeente Stein, Gemeente Beekdaelen, Gemeente Brunssum, Gemeente Landgraaf, Gemeente Voerendaal, Gemeente Kerkrade, Gemeente Heerlen, Waterschap Limburg, Provincie Limburg, Ministerie van Infrastructuur & Waterstaat

### Werkgebied 3: Midden-Limburg

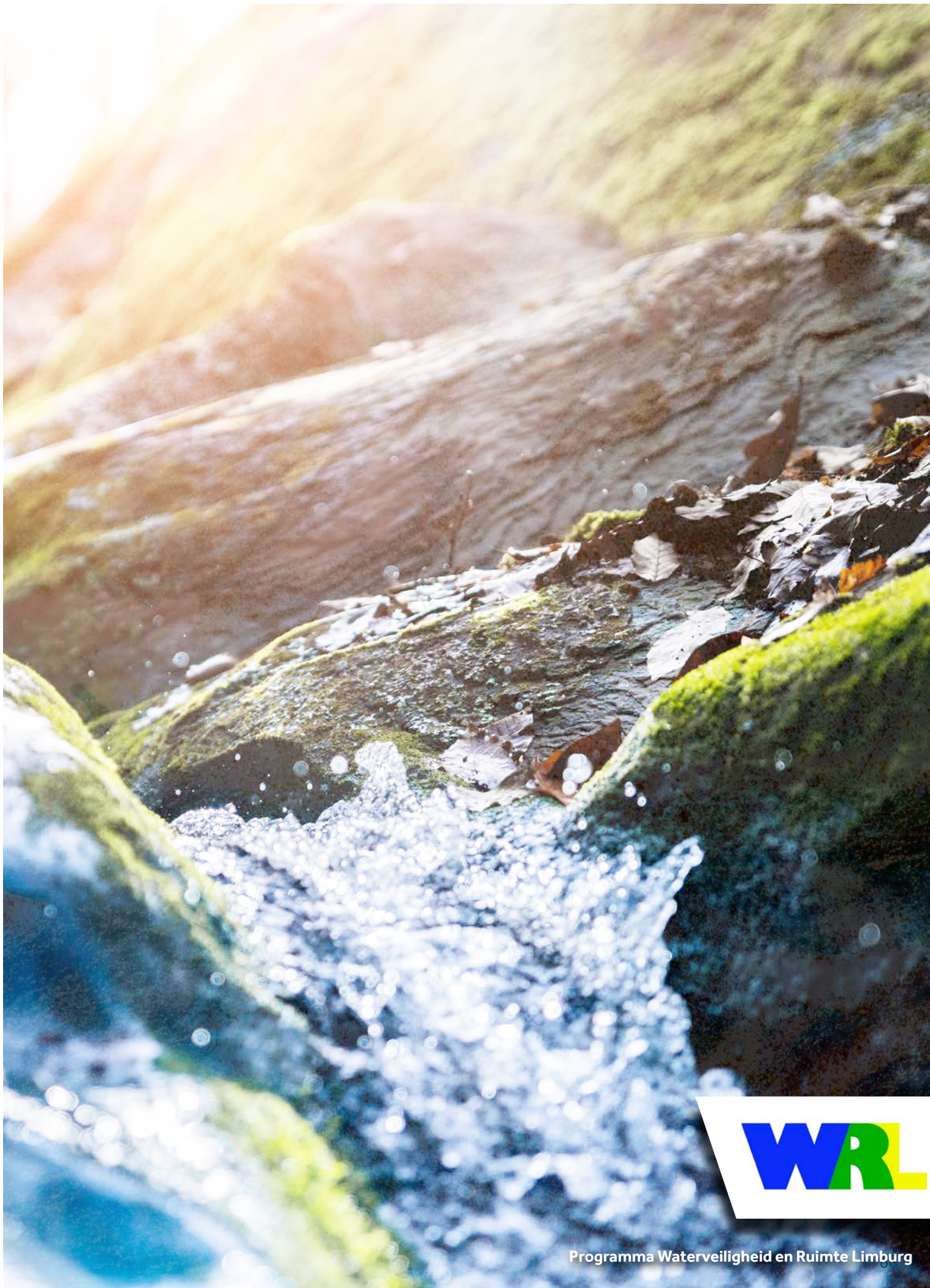
In het werkgebied Midden-Limburg heeft het stroomgebied van de Roer prioriteit. Binnen het werkgebied Oostelijke- & Westelijke Mijnstreek-ES zijn de volgende organisaties betrokken:

Gemeente Roerdalen, Gemeente Roermond, Gemeente Maasgouw, Gemeente Echt-Susteren, Gemeente Kerkrade, Waterschap Limburg, Provincie Limburg, Ministerie van Infrastructuur & Waterstaat

### Werkgebied 4: Noord-Limburg

Voor Noord-Limburg is nog geen analyse hoe de watersystemen functioneren onder zeer extreme omstandigheden. Op basis van deze analyse kan later worden bepaald of het werkbaar is om van Noord/Limburg 1 werkgebied te maken. Binnen dit werkgebied zijn de volgende organisaties actief:

Gemeente Beesel, Gemeente Bergen, Gemeente Gennep, Gemeente Horst aan de Maas, Gemeente Leudal, Gemeente Maasgouw, Gemeente Mook en Middelaar, Gemeente Peel en Maas, Gemeente Venlo, Gemeente Venray, Gemeente Weert, Gemeente Nederweert, Waterschap Limburg, Provincie Limburg, Ministerie van Infrastructuur en Waterstaat



## WATERVEILIGHEID EN RUIMTE LIMBURG (WRL)

*Limburg weerbaar maken tegen extreme weersomstandigheden. Dat is de centrale opgave van WRL. Een watercrisis zoals die van 2021 kunnen we niet voorkomen, maar we kunnen ons er wel beter op voorbereiden. WRL brengt partijen samen en zorgt voor passende oplossingen die de waterveiligheid, bewustwording en zelfredzaamheid van en voor de Limburgers vergroten. WRL draagt hiermee op korte en lange termijn bij aan de waterveiligheid van heel Limburg.*

April 2023

**In de eerste maanden van 2023 is er een aantal belangrijke stappen genomen door de Limburgse gemeenten, de Provincie, het Waterschap Limburg en het Rijk om te komen tot een waterveiliger Limburg. Zo is de analyse van Deltares gepresenteerd, is er een inwonersonderzoek gedaan en is het opbouwplan vastgesteld. In deze nieuwsbrief leest u meer over deze onderwerpen.**

### WATERSYSTEEMANALYSE DELTARES

Waterschap Limburg en Provincie Limburg hebben het Kennisinstituut Deltares de opdracht gegeven voor een feitelijk onderzoek naar de oorzaken en gevolgen van het hoogwater. Het onderzoek is in twee fasen uitgevoerd. De eerste fase is in mei 2022 afgerond. De resultaten zijn [hier](#) na te lezen.

De tweede fase van het onderzoek werd op 26 januari 2023 gepresenteerd. Daarbij is onderzoek gedaan naar de stroomgebieden van de Geul, de Geleenbeek en de Roer. Ook is gekeken welke mogelijke typen maatregelen er zijn om wateroverlast te beperken. Tijdens een [webinar](#) zijn de resultaten van de watersysteemanalyse gepresenteerd en konden er vragen gesteld worden. Ingediende vragen zijn beantwoord en samengevat in een [lijst met veelgestelde vragen](#). De resultaten van de watersysteemanalyse zijn vervolgens overgedragen aan het programma WRL, die deze heeft gebruikt als input voor de plannen van het programma.

### WERKSESSIE

Op 21 maart 2023 vond er in de ECI een ambtelijke werksessie plaats waarbij een groot aantal deelnemers vanuit de partnerorganisaties aanwezig was. Daar werd de stand van zaken toegelicht door het programmamanagement en werden ideeën en suggesties opgehaald om de plannen te verrijken en verder vorm te geven. Vragen werden gesteld en beantwoord en de behoefte om dit soort sessies vaker te organiseren werd geuit. Wordt vervolgd!



## RESULTATEN INWONERSONDERZOEK BEKEND

In februari en maart deden 1251 inwoners van Limburg mee aan een onderzoek door onafhankelijk onderzoeksbureau Enneüs. Doel van het onderzoek was inzicht te krijgen hoe het op dit moment gesteld is met het waterbewustzijn en de zelfredzaamheid van de inwoners van Limburg. Daarnaast wilde WRL graag weten aan welke informatie inwoners behoefte hebben en op welke manier ze deze graag ontvangen.

### Belangrijkste onderzoeksresultaten

#### *Extreme wateroverlast houdt inwoners bezig*

Ondervraagden zijn vooral bang voor materiële schade en de financiële gevolgen. Inwoners die getroffen zijn door de watercrisis schatten de kans op noodsituaties door extreme wateroverlast hoger in dan degenen die hier niet mee te maken hebben gehad. Toch blijkt dat een deel van de getroffen niet is voorbereid op toekomstige wateroverlast.

#### *Doorgaans eens met eigen verantwoordelijkheid om voorbereid te zijn*

Bij extreme wateroverlast gaat men het eerst aan de slag met het plaatsen van zandzakken, hoog zetten van spullen en veilig stellen van dierbaren. Ruim twee derde voelt zich ook verantwoordelijk om voor kwetsbare mensen in hun omgeving te zorgen.

#### *Onduidelijkheid over overheidshandelen en communicatie vanuit de overheid*

Een derde vindt dat de overheid de inwoners voldoende informeert én beschermt tijdens extreme wateroverlast. Respondenten die zelf schade hebben geleden door extreme wateroverlast zijn beduidend negatiever over het overheidshandelen dan degenen die geen of indirect schade hebben geleden. Er heerst vooral onduidelijkheid over wat de overheid wel en niet kan bij een noodsituatie door extreme wateroverlast en wat ze daarbij van de inwoners verwacht.

#### *Website en regionale televisie worden als eerste geraadpleegd*

Momenteel kan een derde van de respondenten alle informatie vinden die zij denken nodig te hebben met betrekking tot het nemen van voorzorgsmaatregelen. Er is behoefte aan meer informatie over de risico's van extreme wateroverlast. De meeste respondenten willen deze informatie via de gemeentelijke website of via één specifieke website ontvangen.

*Wilt u het onderzoeksrapport ontvangen? Stuur dan een mail naar [info@wrlimburg.nl](mailto:info@wrlimburg.nl).*



## OPBOUWPLAN WRL: GERICHT AAN DE SLAG!

Op 14 juli 2022, exact 1 jaar na de watercrisis, is in Valkenburg een bestuursovereenkomst getekend en werd het programmaplan WRL vastgesteld in bijzijn van minister Harbers. Sindsdien hebben tientallen medewerkers van de deelnemende partners onder de vlag van WRL gewerkt aan het vervolg. Met als resultaat een opbouwplan waarin op hoofdlijnen staat hoe het programma verder ingericht en aangestuurd wordt. Het opbouwplan is op 5 april 2023 vastgesteld door de Regionale Actietafel. Een mijlpaal die alleen tot stand kon komen met en door alle partners die hieraan hebben meegewerkt!

### Regionale Actietafel als bestuurlijk opdrachtgever

Voor het Programma WRL is de Regionale Actietafel opgericht. De Regionale Actietafel is de bestuurlijke opdrachtgever van het programma en bestaat uit deelnemers van de betrokken partners. Dit zijn het Rijk, de Provincie Limburg, het Waterschap Limburg en de 31 Limburgse gemeenten. Binnen de wettelijke kaders en met inachtneming van de rol van de bevoegde gezagen, zal de Regionale Actietafel opgavegericht Limburgbrede besluiten nemen over de inzet van (specifiek voor de WRL-opgave gereserveerde) middelen en (prioritering van) maatregelen.

### De opgave

De opgave van het programma WRL is om partijen samen te brengen en te zorgen voor effectieve oplossingen die de waterveiligheid, bewustwording en zelfredzaamheid van en voor de Limburgers vergroten. De focus van het programma betreft het regionale watersysteem met daarin zijrivieren en beken. Uitgangspunten hierbij zijn dat er geen afwenteling mag plaatsvinden, dat de meerlaagse veiligheid wordt toegepast en dat er meer rekening wordt gehouden met extremen.

Daarbij werkt WRL vanuit het perspectief van de totale Limburgse opgave op (water)systeemniveau en de basisgedachte van “systeemsolidariteit”: de inhoudelijke opgave is leidend en maatregelen kunnen over lands- en provinciegrenzen heen werken. Zo kan het zijn dat maatregelen worden genomen in gebieden waar op zich geen overlast was, maar die wel helpen om andere gebieden beter te beschermen. Op het moment dat maatregelen in gebieden aan de orde kunnen zijn, wordt een gebiedsgerichte aanpak gekozen en dat betekent ook dat lokale bestuurders en stakeholders daarbij nauw worden betrokken.



### Lange termijn

Het waterrobuust maken van het Limburgse regionale watersysteem is een meerjarig traject (15 jaar). Centraal in de aanpak van het programma WRL staat het gezamenlijk ontwerpspoor van de drie pijlers. Voor deze aanpak is gekozen omdat het niet gewenst was om aan het begin van dit proces het beschermingsniveau vast te leggen. Het te behalen beschermingsniveau wordt gedurende het ontwerpspoor bepaald. Het ontwerpspoor wordt per stroomgebied doorlopen. Vragen zoals 'Wat willen we waar bereiken?' en 'Wat is ons dat waard?' worden gedurende het proces beantwoord. Deze aanpak kijkt daarmee af van hoe in Limburg tot nog toe is gewerkt aan waterveiligheid, namelijk met generieke normen als uitgangspunt.

In het WRL-ontwerpspoor, dat in 4 hoofdstappen is ingedeeld, worden vanuit een watersysteemanalyse (of met een watersysteemoets als opmaat naar een watersysteemanalyse) mogelijke maatregelen uitgewerkt. Er zijn daarbij allerlei watermaatregelen te bedenken. Kleinschalig en grootschalig, technisch van aard of juist natuurlijk. De maatregelen kunnen op een aantal plekken geconcentreerd worden of juist meer verspreid worden in het gebied. Is water de aanleiding, of lift water juist mee met andere ontwikkelingen binnen een integrale gebiedsontwikkeling? Alle mogelijke maatregelen geven we weer op kaarten. Uiteindelijk zal één pakket aan maatregelen (per stroomgebied) in zijn geheel bij moeten dragen aan de opgave waarvoor Limburg gesteld staat.



Er zijn natuurlijk meerdere maatregelenpakketten mogelijk. Daarbij wordt gebruik gemaakt van het ontwerpspoor om te komen tot een concreet en afgewogen maatregelenpakket per stroomgebied en de gebiedsgerichte uitwerking daarvan.

### Korte termijn (t/m 2025)

Zoals aangegeven, zal het waterrobuust maken van het Limburgse regionale watersysteem meerdere jaren in beslag nemen. Er is echter ook nadrukkelijk aandacht vanuit het Programma WRL voor korte termijn acties. Met deze acties wordt geprobeerd zo snel als mogelijk maatregelen te nemen die passen binnen de lange termijn-aanpak, maar die daarnaast een onmiddellijke positieve bijdrage leveren aan de bescherming van de inwoners van Limburg. Daarbij wordt onder andere gebruik gemaakt van de aanbevelingen zoals deze door Deltares werden gedaan bij de watersysteemanalyse.

#### Onderzoek en verkenning

- het vergroten van de afvoercapaciteit bij Valkenburg;
- het vergroten van de afvoercapaciteit van de Geulmondning;

- het verkennen van een waterkering bij Bunde, langs de Roer en langs de Geleenbeek in de buurt van Sittard;
- de aanpak Adelante Valkenburg;
- de gebiedsontwikkeling Valkenburg-Oost (Valkenheim, Geerlingshospice);
- de verandering in landgebruik en uitbreiden van infiltratie van water;
- het bergen van water in de haarvaten van het systeem en het benutten overstromingsvlaktes, bijvoorbeeld bovenstrooms van Nijswiller, Eys, Mechelen en Gulpen.

#### *Kansenbrigade*

Met een in te richten kansenbrigade worden de door partners en burgers aangereikte korte termijn kansen beoordeeld op effectiviteit, uitvoerbaarheid en haalbaarheid.

#### *Vergroten bewustzijn en zelfredzaamheid*

Er wordt gewerkt aan één website waarop alle informatie over water(overlast) te vinden zal zijn. Een Water Adviesteam moet ervoor gaan zorgen dat mensen op maat advies krijgen over de manier waarop ze hun eigen woning kunnen beschermen tegen wateroverlast. Met campagnes, brochures en educatiemiddelen worden mensen geholpen om beter voorbereid en beschermd te zijn tegen toekomstige wateroverlast.

#### **Hoe verder?**

Momenteel worden er multidisciplinaire teams samengesteld, die de plannen uit het opbouwplan gaan uitwerken en uitvoeren. De pijlerplannen worden daarbij als uitgangspunt gebruikt, passend binnen de kaders van het bestuurlijk vastgestelde programmaplan en opbouwplan.

*Heeft vragen over het Programma WRL? Dan kunt u deze sturen naar [info@wrl limburg.nl](mailto:info@wrl limburg.nl).*