

## *Inhoud, taakstelling en structuur Gewest Limburg 2012*

### Directe aanleiding

- 1. Kritiek op kwaliteit bestuursvergaderingen ( beschikbaarheid agenda, stukken, communicatie)*
- 2. Rolverdeling bestuur en ondersteuning*
- 3. Vraagtekens bij taakstelling en rol Gewestbestuur*
- 4. Uitslag provinciale verkiezingen 2011 (PS van 8 naar 6 / geen plek in GS)*
- 5. Mogelijke splitsing van het gewest in twee gewesten of andere structuren*
- 6. Concrete dossiers ( bijvoorbeeld samenstelling lijst PS)*

### Daarnaast zorgen en vraagpunten

- 1. Wat soort partij zijn wij (hakketakkende carrièrespringplank voor academici)?*
- 2. Wat zijn onze standpunten in concreto?*
- 3. Weten we eigenlijk wel wat onder de mensen leeft?*
- 4. Van ‘hoe verdelen we de welvaart op een rechtvaardige manier’ naar ‘antwoord op de aantasting van de bestaanszekerheid’;**
- 5. Vraagtekens bij verhouding Gewest en regio / afdeling / landelijk bestuur*
- 6. Hoe kunnen we elkaar beter en effectiever ondersteunen en bureaucratie afbouwen?*
- 7. Hoe kunnen we de partij weer meer in the picture krijgen (leden / standpunten / actie)?*
- 8. Permanente campagne; wat is dat, hoe doen we dat en wie coördineert?*
- 9. Hoe kunnen we verjongen (scouten, actieve leden)?*
- 10. Minder eindeloos debatteren en meer doen*

Naar aanleiding van de kritiekpunten op het Gewestbestuur en de zorgen / vraagpunten hebben zich ongeveer 20 personen gemeld die concrete ideeën hebben over een beter Gewest. Directe aanleiding was een aantal vacatures (regiovertegenwoordigers) binnen het Gewestbestuur. Bijeenkomsten op 24 november en 8 december 2011; vorming van twee werkgroepen (permanente campagne en inhoud / structuur) en twee projectleiders (Roy Bouten respectievelijk Bert Kannegieter). Een groot deel van het huidige bestuur heeft meegedraaid in de werkgroepen.

## *Inhoud, taakstelling en structuur Gewest Limburg 2012*

### **Informatie**

- 1. Evaluatie Kandidaatstelling PS 2010/11 (september 2011);*
- 2. Notitie kandidaatstelling TK regionale kandidaten (30 september 2011);*
- 3. Werkplan PvdA Limburg 2011 (oktober 2011);*
- 4. Outline scholing talenten door Gewest (Barry Braeken; oktober 2011);*
- 4. Voorlopige resultaten van de reuring; inhoud en communicatie/structuren (november 2011);*
- 5. Memo rol van de gewesten in de PvdA (Partijbestuur 4 november 2011);*
- 6. Meninge, standpunten en werkwijzen van afdelingen en regio's (inclusief voorzittersoverleg 6 december 2011).*

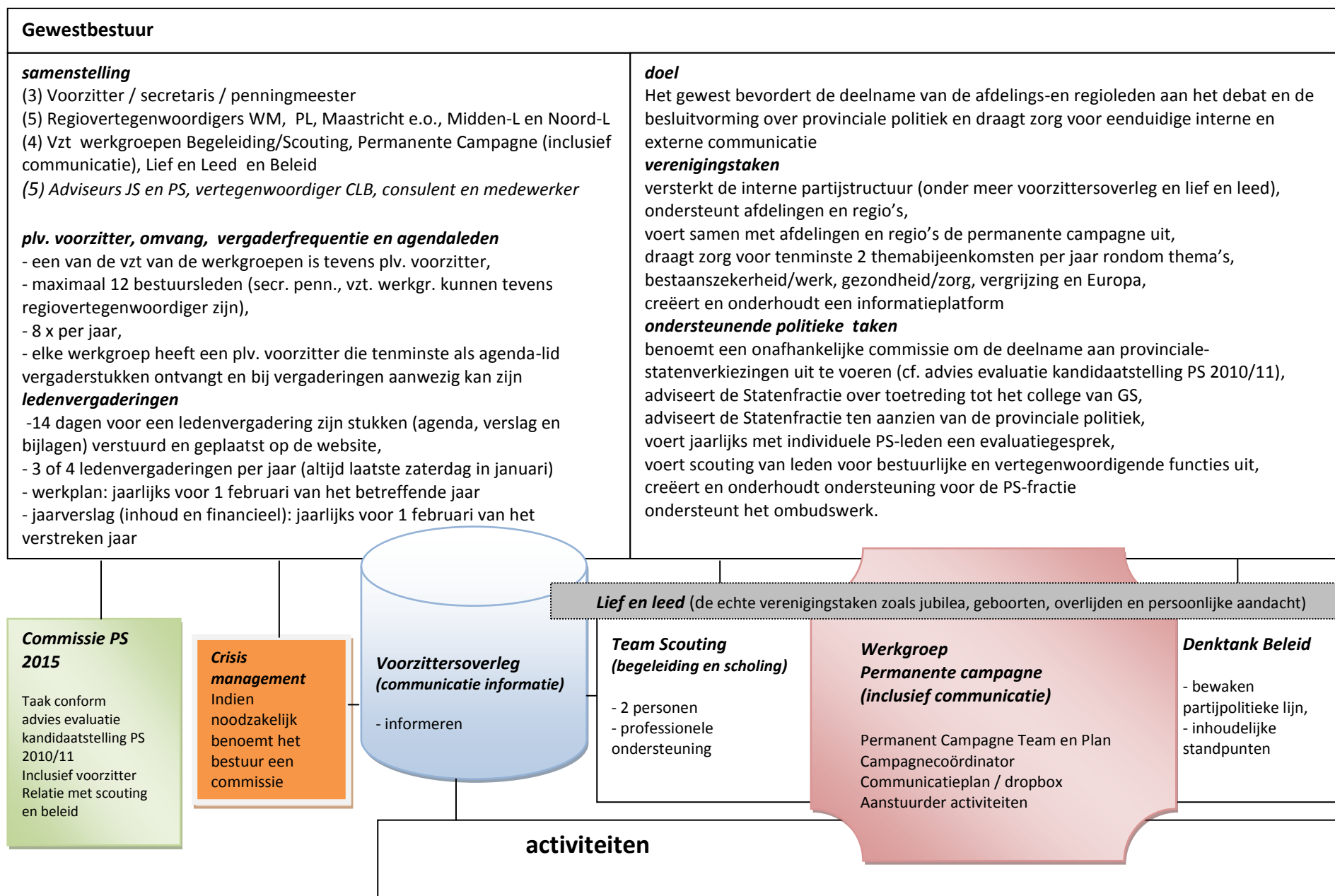
### **Beoogd resultaat**

- 1. geen academische epistels, maar een startpunt voor een andere manier van werken,*
- 2. geen vergadercircus, maar ruimte voor activiteit,*
- 3. focus niet op meer, maar krachten bundelen en effectiever werken,*
- 4. ruimte voor een nieuwe aanpak (bijvoorbeeld denkfabriek Venlo),*
- 5. inhoud en vertaling in activiteit staat voorop,*
- 6. scouting en permanente campagne worden gecoördineerd door het Gewest,*
- 7. taken gewest voor de verenigingslijn en bestuurlijke lijn verhelderen,*
- 8. accent op informatie-uitwisseling en ondersteuning,*
- 9. structuur moet duurzaam zijn,*
- 10. Gewest maakt gebruik van de 20 aanmeldingen (niet beperken tot invullen bestuursvacatures) en*
- 11. moet landen in het werkplan 2012.*

### **Opmerking**

Discussie vaak over PvdA (inhoud / rol / afstand partijbestuur / functioneren) en uitgangspunten (het moet weer leuk worden, de straat op, weten wat er leeft). Notitie gaat over de rol van het Gewest(bestuur) om richting te geven aan en ruimte voor vernieuwing.

## Inhoud, taakstelling en structuur Gewest Limburg 2012



## *Inhoud, taakstelling en structuur Gewest Limburg 2012*

### **- uitgangspunten permanente campagne**

1. Coördinatie intern. Het Gewestbestuur, de regio's en de afdelingen zijn een team. Behalve zinnig is het ook leuk,
2. Coördinatie extern. Politieke activiteiten worden door het Gewest ondersteunt met een informatieplatform en een campagnecoördinator,
3. Netwerk campagnecoördinatoren en Gewestelijk campagne team. De permanente campagne wordt gestructureerd door middel van een netwerk waarin alle regio's en afdelingen samenwerken. Er wordt een Permanent Campagne Team gevormd,
4. Persoonlijke campagne. Verkiezingen draaien steeds meer om ons kent ons, in plaats van wat hebben we te vertellen. Het is dus van belang de mens achter de PvdA te 'framen',
5. Progressieve samenwerking. Afdelingen werken samen met progressieve partners (in de gemeenteraad en ook met maatschappelijke partners als vakbonden, onderwijs- en zorginstellingen en sociale werkvoorzieningen. Het gewest is verantwoordelijk voor een optimale profilering,
6. Enthousiasmeren. Een Permanente Campagne moet ook vooral leuk zijn. Canvassen, ombudswerk, meer rood op straat en andere acties zijn leuk om te doen, maar dat besef je pas als je ze gedaan hebt. Het is dus ook een taak dat we elkaar enthousiast maken meer aan de slag te gaan,
7. Communicatie. Er moet een communicatieplan komen hoe om te gaan met media, social media en andere communicatiemiddelen. We moeten onze successen en standpunten verkopen,
8. Opleidingen / Jeugd. Belangrijk om ons op te leiden tot 'campaigners'. Het Gewest organiseert scholing voor 'social media', canvassen, ombudswerk.

### **- uitgangspunten scouting**

1. Primaat scouting (voor PS/TK/GR/EP-verkiezingen) ligt bij afdelingen,
2. Het Gewest is verantwoordelijk voor scholing met als doelstellingen opleiden tot volksvertegenwoordigers netwerk vormen voor aankomende politici binnen de provincie, ambitieuze leden binden aan de partij en het linkse levensgevoel geven en selectie van echte talenten (inhoud en doorzettingsvermogen),
3. Gewest maakt een opleidingsschool (traject van drie jaar met elk kwartaal een bijeenkomst). Bijeenkomsten gespreid over de provincie,
4. Aanwezigheid en bijdrage worden bijgehouden en gecommuniceerd richting kandidaatstellingscommissie,
5. Afdelingen dragen mensen aan en financieren de scholing voor een deel. Een deel van de kosten wordt gedragen door de kandidaten.

### **- uitgangspunten denktank**

1. Vormt bouwstenen voor toekomstige verkiezingsprogramma's PS en GR (uitwerking posities ten aanzien van centrale thema's),
2. Input voor activiteiten,
3. Relatie met opleiding campaigners en scouting.

Tot slot:

- één en ongedeeld Gewest,
- na akkoord op taakstelling en structuur, vertaling in actie en personen.